

There is nothing worse in this world than big politics entering the everyday life, when the laws of common sense are resigning in front of power, and destinies of people are sacrificed to fulfill someone's ambitions. Especially it is not pleasant when the politics interfere with sport as the sportsmen at all times were the messengers of peace and friendship. Yet the Ancient Greeks were stopping the wars for the time of the Olympic Games establishing the sacred peace.

The Government of Georgia officially prohibited their representatives, who were the leaders of women's chess for dozens of years, to participate in the World Championship in Nalchik. The authorities of USA, France and some other countries also "did not recommend" their citizens visiting Russia. Three of six Georgians who had the right to play in this tournament, made their best to appear in Nalchik but could not get round the prohibition. Two brave Americans despite all the recommendations made their flight over the ocean...

As a result, only 23 tables of starting 32 found their chairwomen, other ten distracting the eye by their emptiness... Such an accident hasn't ever happened on the World Championships. Seven players did not find anyone to fight with: Antoaneta Stefanova, Anna Gasik, Thi Thanh An Nguyen, Elena Sedina, Claudia Amura, Anna Zatonskih and Svetana Matveeva. On another two tables the clocks were even not started as both players were missing.

But despite all the problems, World Championship has started. It was opened by two presidents: Arsen Kanokov of Kabardino-Balkaria and Kirsan Ilyumzhinov, the head of Kalmykia and FIDE.

The first round is already finished and it could not proceed without sensations. First heroes and first eliminations were established, even a small scandal found its way to appear and claim the attention of the Appeals Committee.

It is rare to see a real fight in the first round – usually the favorites easily crush the underdogs. But not in Nalchik! Six pairs here reached the tie-breaks, three of them made it to the blitz stage and the destiny of the victory in the match Socko – Foisor was even decided only after the serious overlook through the FIDE Handbook!

Exactly the half of the players is leaving home. Among them is Natalia Zhukova, who can be named the biggest upset of the first round. Having lost the first game to the American Katerine Rohonyan, the Ukrainian managed to win back in the second one, and after what...she lost on the tie-break.

All the participants eliminated in the first round would get \$3,750 on their account. The next step is \$5,500. The champion receives \$60,000. However, the first thing every player thinks about is becoming a new queen of chess...

THE CHAMPIOSHIP HAS STARTED • СТАРТ ДАН

Нет в свете события ужасней, чем вторжение большой политики в повседневную жизнь, когда законы здравого смысла пасуют под натиском чужой воли, а судьбы людей приносятся в жертву амбициям сильных мира сего. Особенно неприятно, когда политика вмешивается в спорт, ведь спортсмены во все времена были посланцами мира и дружбы: еще древние греки останавливали войны на время олимпийских игр, устанавливая священное примирение.

Руководство Грузии официально запретило своим представительницам, десятилетиями задававшим тон в женских шахматах, играть на чемпионате мира в Нальчике. «Не рекомендовали» своим гражданам отправляться в Россию также правительства США, Франции и некоторых других стран. Трое из шести грузинок, которые имели право играть в чемпионате, сделали все от них зависящее, чтобы приехать, но обойти запрет не смогли. А вот двое американок, несмотря на предостережения Госдепа, все-таки отправились через океан...

В результате из 32 столиков, необходимых для первого круга, востребованными оказались лишь 23, остальные десять зияли режущей глаз пустотой... Такого еще не случалось на шахматных чемпионатах мира. Без соперниц остались семеро: Антуанета Стефанова, Анна Гасик, Ти Тан Ан Нгуен, Елена Седина, Клаудиа Амура, Анна Затонских и Светлана Матвеева. Еще за двумя столиками не были пущены даже часы – отсутствовали обе шахматистки.

И все-таки, несмотря на все препоны, чемпионат мира благополучно стартовал. Не мог не стартовать. Его торжественно открыли два президента: Кабардино-Балкарии Арсен Каноков и ФИДЕ Кирсан Илюмжинов.

И вот позади остался первый круг, в котором, как водится, не обошлось без сенсаций. Определелись первые герои и неудачники, покидающие турнир, случился и небольшой скандал, потребовавший вмешательства апелляционного комитета.

В первом круге редко когда увидишь борьбу до последнего патрона – обычно фавориты с легкостью расправляются с аутсайдерами. Но... только не в Нальчике! Здесь сразу шесть пар выясняли свои отношения на тай-брейке, трое дошли до блица, а судьбу матча Сочко – Фойшор и вовсе решали только после внимательного штудирования правил соревнований.

Ровно половина участниц отправляется домой. Среди них Наталья Жукова – пожалуй, главная неудачница первого круга. Проиграв белыми первую партию американке Катерине Рохонян, она сумела-таки отыграться во второй, после чего... уступила ей на тай-брейке.

Все участницы, выбывшие в первом круге, получают на свой счет по \$3750. Следующая ступенька – \$5500, и так до чемпионки, которая станет богаче на \$60 000. Впрочем, каждая из участниц здесь, в первую очередь, думает не о деньгах, а о том, чтобы стать шахматной королевой...

Kirsan Ilyumzhinov and Arsen Kanokov**«EVERYONE IS EQUAL BEFORE THE START!»**

After making the first move of the Championship, Arsen Kanokov, chairman of the organizing committee of the Championship and President of Kabardino-Balkarian Republic, together with Kirsan Ilyumzhinov, FIDE president and Head of Kalmykia, answered the questions from journalists.

Arsen Bashirovich started with greeting words to the participants of the World Championship and thanked them for coming to Nalchik and not being afraid of all imaginary dangers. From his side, he assured that he would do all his best to make the time spent in Kabardino-Balkaria memorable for every chess player. «We will be happy for any player to become the World Champion. Let the strongest win!»

Kanokov thanked FIDE for giving the republic such a big honor of organizing this highly important event. «I hope that after this World Championship we will continue successful partnership with FIDE...»

In reply, Kirsan Nikolaevich in the name of FIDE thanked Kanokov for the brilliant organization of the tournament and fantastic opening ceremony. «The government of the republic put the standard of organization very high from the very beginning! We all work exactly for arranging such festivals and developing chess not only in traditional chess centers, but all over the world. I am happy to say that we discovered a new spot on the World chess map! »

– *Kirsan Nikolaevich, how do you see the continuation of chess partnership between FIDE and Kabardino-Balkaria?*

– Since we started out collaboration with women's chess, we may not go far from this theme. FIDE is considering a new project – FIDE Grand Prix for women. We want to offer Kabardino-Balkaria to host the first tournament of this series.

The next question is the development of junior chess. As you probably know, FIDE organizes Youth Chess Olympiads, World and European Championships. Yesterday during the opening ceremony we saw many children with interest to chess shimmering in their eyes. That's why we would like to continue our common work in this direction. Chess in Kabardino-Balkaria quickly made a big step forward. Chess clubs and pavilions are established and reconstructed, and there is an ongoing discussion about making chess one of the school subjects.

Look at Nalchik – this is a fantastic place for chess! One can play on the open air for 8 months a year! Chess is a great game to take children from streets and bad examples. The willingness to do this is a key, and I see here a frank desire to follow the example of Kalmykia, where 100 percent of children can play chess.

– *Could you remember how you developed your interest to chess?*

– I was taught the rules by my grandfather when I was 3 or 4 years old, and I won my first prize when I was 5. My friends invited me to play in a chess tournament. There were 11 players, and they brought me, saying: «Here is Kirsan, he also plays chess». I won all the games. The first prize was a box of





WOMEN'S WORLD CHESS CHAMPIONSHIP

NALCHIK 2008



beer! The elders bought me two bottles of lemonade and a cake, and the beer shared between others.

At 14 I became the champion of the republic among adults, and then all the story started to develop. By the way, my first decree as a president of Kalmykia was to establish chess education at schools. Chess improves discipline, intellectual and physical development of a man. As it turned out, it helps in politics too, as every politician should calculate all the possibilities and see the situation a couple moves ahead. You have to analyze every decision you make and understand how it will affect the situation in 5 or 10 years. Chess teaches to always look forward, value every situation. In the Middle Age chess was considered to be a small model of the World. Botvinnik saw it as a combination of sport, science and culture in one. So play chess!

– *Who is your favorite to win the championship?*

– Discussing such themes is not ethical for a president of FIDE. For me all the chess players are equal and all the strongest have their chances to become a World Champion. All the girls passed through strict qualification and all are worthy of taking a shot.

– *Before the start of the Championship there were many fears towards the safety of the participants – unfortunately, very close, in South Ossetia, the war was underway. What do you think about the level of the organization of the championship from this point of view?*

– As an international politician I want to say that the safety issues were raised on the very high level and as you can see there are no threats here in Nalchik whatsoever. During the Presidential board in Athens we discussed the venue for the future World Championship, and when the offer from Nalchik appeared, everybody rushed to the map to check where this place is situated. When they saw that it is just 100 km from Grozny, and Abkhazia is so close too, some doubts appeared: is it worth it?



Every time during such a discussion people think about chess tradition. Clearly, there is no chess tradition in Nalchik – it is not St. Petersburg or Moscow. However, we stayed firm for this candidate and managed to convince the members of the board why it is so important to have the Championship here.

Of course we have «friends» on the international chess sites who wrote that Kabardino-Balkaria is too close to the «hot spots». We spent a lot of effort and energy to convince the people that it is a calm region with a football team playing in the Russian Premiership, etc.

I am thankful to the members of the Presidential Board for their support. Afterwards two commissions of FIDE members visited Nalchik and left with positive impressions. Yesterday I talked to the participants and all of them said organization and security are on the very high level! If we needed to assess the organization, we, FIDE personnel, would give it an excellent mark.

– *Kirsan Ilyumzhinov told us in detail about his chess career. Arsen Bashirovich, were you also fond of chess in the childhood and do you play now?*

– As everybody I was of course playing in the childhood. My friends taught me the rules in the Pioneer Camp. But I never had any big successes. And now I do not have time for playing, too much business... I have my time scheduled every day and I cannot even imagine how I could find time for a single game. When I have



ЧЕМПИОНАТ МИРА СРЕДИ ЖЕНЩИН

НАЛЬЧИК 2008



more free time, I will play some chess – maybe when Kirsan and I retire...

Chess is a wise and very useful game for developing the analytic way of thinking. This can be useful for the youngsters of the Republic; the youth must get an impulse for intellectual development. This can happen as we succeed with football when we started practically from amateur level and then climbed up to the Premier League of the country. And now almost in every village kids are playing the ball.

Ilyumzhinov: The answer to the question if the President of Kabardino-Balkaria can play chess we got when Arsen Bashirovich guessed the first move of the current World Champion Xu Yuhua and made it on the board: 1.e2-e4! So if she wins today (*and Xu won by the way*), there will be a part of luck brought by Arsen in this success.

Coming back to the previous question, I would like to advice the government of the neighbor state to look into their history. When a girl was getting married in Georgia, she was presented, among the other gifts, with a chess set. Politicians from Georgia must learn to calculate the situation for many moves ahead, like their great players Nona Gaprindashvili or Maia Cheburdanidze, and not mistake the sporting event with the arena for political actions.

It is clear that USA do not care about the people of Georgia, they just aim for benefits on the Presidential

elections, and if the republicans win, it would be easy for them to sacrifice the pawn-folk of another country, especially on the other side of the World. That is why Russia is playing its own rules, we have our own party and we care first of all about our people. And as Putin said yesterday: «we would not let our citizens to be killed!» I would recommend all the politicians to have no wars, and fight only on the chess board!

– *We would like to ask Mr. Kanokov what is the prize fund on the World Championship and who is the main sponsor of the event?*

– The main sponsor is the holding company «Sindika». You can notice all the sponsors on the advertising posters. The prize fund is \$450,000.

Ilyumzhinov: I would like to say special thanks to the Government of Kabardino-Balkaria and to all the sponsors who provided their help for the Championship.

Kanokov: In my opinion this is not a very big prize fund for such an event, it should be much bigger, and we will work on it in the future. For example, Hushtov, our fellow from Nalchik who became the Olympic Champion in Beijing, will receive from 800,000 to a million dollars. And he is a simple village guy who was grown without a father and started training just 4 years ago! The girls participating in the Championship gave chess most of their lives, and their work should be valued in greater amount of money.

Кирсан Илюмжинов и Арсен Каноков:

«ПЕРЕД СТАРТОМ – ВСЕ РАВНЫ!»

Сделав первый ход чемпионата, председатель оргкомитета чемпионата мира и «по совместительству» президент Кабардино-Балкарии Арсен Каноков, а также президент ФИДЕ и «по совместительству» президент Калмыкии Кирсан Илюмжинов отправились в пресс-центр, где на протяжении более получаса отвечали на вопросы собравшихся журналистов.

Для начала Арсен Баширович выступил со словами приветствия к участницам чемпионата мира и поблагодарил их, что несмотря на все мнимые опасности, они все-таки приехали в Нальчик. Со своей стороны он заверил, что постарается сделать так, чтобы время, проведенное шахматистками в Кабардино-Балкарии запомнилось им навсегда. «А кто из них станет чемпионкой, не так уж важно – мы будем рады любой. Пусть победит сильнейший!»

Он также поблагодарил ФИДЕ, что международная шахматная федерация доверила республике высокую честь провести столь значительное мероприятие. «Надеюсь, что после этого чемпионата мира мы и дальше будем активно и плодотворно сотрудничать с ФИДЕ...»

В ответ Кирсан Николаевич от имени ФИДЕ поблагодарил за блестящую организацию турнира и за великолепную церемонию открытия: видеть



WOMEN'S WORLD CHESS CHAMPIONSHIP

NALCHIK 2008



поддержали эту инициативу, и хотели бы предложить Кабардино-Балкарии провести первый из этих турниров.

Следующий вопрос – развитие детских шахмат. Как вы, наверное, знаете, ФИДЕ проводит детские шахматные олимпиады, мировые и европейские первенства. Вчера на открытии мы видели много детей, видели в их глазах откровенный интерес к шахматам. Поэтому хотели бы предложить сотрудничество и в этом направлении. Тем более, что опыт в подобного рода делах у республики есть: за короткое время шахматы в Кабардино-Балкарии проделали большой путь. Восстанавливаются и заново строятся шахматные клубы и павильоны, идет разговор о постепенном введении шахмат в программу общеобразовательных школ.

Тот же Нальчик – благодатное место для шахмат: здесь можно играть на свежем воздухе восемь месяцев в году! На самом деле нет ничего проще, чем по-настоящему заинтересовать ребятшек древней игрой, увести их с улицы, от иных пагубных соблазнов. Главное – захотеть, а в руководстве Кабардино-Балкарии я вижу искреннее желание повторить в этом отношении путь Калмыкии, где не 80% или 90%, а все 100% детей играют в шахматы...

такое великолепие, а уж он на своем веку видел их десятки, если не сотни, еще не приходилось. «Руководство республики с самого начала подняло организаторскую планку на очень высокий уровень – и теперь ни в коем случае не должна впредь опускаться ее! Именно ради того, чтобы случались такие праздники, чтобы шахматы развивались не только в центре, но и в провинции, и работает наша организация. И я могу сказать, что на шахматной карте мира появилась новая точка...»

Затем последовали вопросы журналистов.

– *Кирсан Николаевич, в чем вы видите продолжение шахматного сотрудничества ФИДЕ и Кабардино-Балкарии?*

– Поскольку мы начали совместную работу с женских шахмат, то можем не сильно отклоняться от темы. Как раз сейчас женская комиссия ФИДЕ, глядя, как интенсивно развивается наше новое детище – цикл турниров Гран-при – вынесла предложение о том, чтобы проводить такие турниры не только среди мужчин, но и среди женщин. Мы

– *Могли бы вспомнить, с чего началось ваше увлечение шахматами?*

– Играть меня научил дедушка, когда мне было 3 или 4 года, а первый свой приз я выиграл, когда мен было лет пять. Наша улица была довольно активная, ребята постоянно во что-нибудь сражались, и вот привели меня играть в турнире. Играли 11 человек, меня со словами: «Вот Кирсан играет в шахматы» – посадили двенадцатым. И я выиграл все партии. А первым призом был... ящик пива. Старшие тогда решили так: меня отвели в местный буфет, где купили две бутылки лимонада и коржик, а пиво поделили между всеми игроками.

В 14 лет я стал чемпионом республики среди взрослых, а потом пошло-поехало. Кстати, один из первых указов, который я издал, став президентом Калмыкии был о повсеместном шахматном образовании. Шахматы оказывают влияние и на дисциплину, и на интеллектуальное, и на физическое развитие человека. Да, как выяснилось, они помогают и в политике, ведь любой политик должен просчитывать ситуацию, не на один и не два хода вперед.

Любой Указ, Закон, Постановление, которые ты подписываешь, требует анализа, понимания, как он будет работать во благо республики через 5 или 10 лет. Шахматы во все времена учили смотреть вперед, оценивать любую ситуацию. Еще в средние века считали, что шахматы – маленькая модель мира, а великий Ботвинник, что это сочетание спорта, науки и культуры в одном виде деятельности. Так что – играйте в шахматы!

– На кого бы вы поставили в этом чемпионате мира, кто ваш фаворит?

– Мне, как президенту ФИДЕ неэтично рассуждать на такие темы. Для меня все шахматистки равны, все сильнейшие и имеют шансы стать чемпионкой мира... Ведь это главный турнир за два года, здесь просто нет слабых по определению, все девушки прошли жесточайший отбор, все достойны права бороться за корону. Всего через несколько недель здесь, на Кабардино-Балкарской земле мы будем чествовать новую шахматную чемпионку...

– Перед началом турнира было много опасений относительно безопасности участниц – все-таки не так далеко, в южной Осетии идут (или шли) военные действия... Как вы оцениваете уровень организации чемпионата с этой точки зрения?

– Как международный чиновник хочу заявить, что вопросы безопасности участниц поднимались на самом высоком уровне, и, как видите, никакой угрозы извне здесь в Нальчике нет. Когда в Афинах на Президентском совете обсуждалось место будущего проведения чемпионата мира, в момент объявления кандидатуры Нальчика, все тут же бросились к карте – изучать, где же это место находится? Когда они увидели, что от Кабардино-Балкарии всего 100 километров до Грозного, не так далеко Абхазия, у них начались сомнения: а стоит ли?

Ведь каждый раз, когда идет такого рода обсуждение, в первую очередь вспоминают, что с шах-



матами связывает то или иное место. Ясно, что никаких шахматных традиций у Нальчика быть не могло – это не Москва, не Питер, однако нам удалось отстоять эту кандидатуру и убедить членов совета, почему так важно провести чемпионат мира именно здесь.

Конечно, у нас есть «друзья», которые тут же опубликовали на международных шахматных сайтах информацию о преступной близости Кабардино-Балкарии к «горячим точкам». Появились даже кадры в интернете, родом из 2005 года – и нам пришлось потратить массу сил и энергии, чтобы переубедить всех в том, что здесь вполне спокойный регион, есть даже футбольная команда высшей лиги и проходили крупные международные соревнования...

Я благодарен членам Президентского совета, они поддержали меня в этом вопросе. Потом в Нальчик приезжали две комиссии чиновников ФИДЕ, они остались довольны. Я вчера разговаривал с шахматистами, все они сказали, что организация, подготовка и безопасность – на самом высоком уровне! Если бы надо было по пятибалльной шкале оценить все эти элементы организации, мы, чиновники ФИДЕ, поставили бы Нальчику оценку «пять».

– Господин Илюмжинов подробно рассказал нам о своей шахматной карьере, а вы, Арсен Баширович,



WOMEN'S WORLD CHESS CHAMPIONSHIP

NALCHIK 2008



увлекались ли в детстве шахматами и играете ли в них сейчас?

— Как и все, в детстве я, конечно, играл в шахматы — друзья научили в пионерском лагере, — но без большого успеха. А сейчас не до этого. Дел невпроворот, с такой занятостью за шахматной доской не посидишь... Каждый день у меня расписаны все 24 часа, я даже представить себе не могу, когда я сыграл хотя бы одну партию. Вот буду чуть посвободней, тогда, наверное, и для шахмат время найдется — выйдем с Кирсаном на пенсию, вот тогда...

Шахматы — это мудрая и полезная игра для развития аналитического склада ума. Такой можно занять молодежь республики, дать ей толчок интеллектуального развития. Это у нас может получиться, как с футболом, когда мы начинали практически на любительском уровне, а добрались до высшей лиги чемпионата страны! А когда появились успехи у взрослых, пошел настоящий взрыв детского футбола и теперь мяч гоняют буквально в каждом селе республики.

Илюмжинов: Ответ на вопрос, умеет ли президент Кабардино-Балкарии играть в шахматы, мы получили только что, когда Арсен Баширович угадал первый ход чемпионки мира Сюй Юхуа, и исполнил его на доске: 1.e2-e4! Так что, если она

сегодня победит (*а Сюй Юхуа выиграла — ред.*), в этому успехе будет и частица удачи, которую принес ей Арсен Баширович.

А в продолжение моей предыдущей мысли, играют ли политики в шахматы, я бы посоветовал руководителям соседнего с ними государства заглянуть поглубже в историю. Когда девушка выходила замуж в Грузии, то ей помимо прочих подарков вручали комплект шахмат — и им, как выдающимся мастерам, таким как Нона Терентьевна Гаприндашвили или Майя Чибурданидзе, надо научиться просчитывать ситуацию на несколько ходов вперед — и не превращать спортивное соревнование в арену для выяснения политических отношений...

Понятно, что США нет дела до народа Грузии, им важны висты на президентских выборах, и если республиканцы одержат на них победу, то им будет легко пожертвовать народом-пешкой чужой страны, да еще на другом конце света. Именно поэтому Россия не оказалась втянутой в войну. Мы играем по своим правилам, у нас своя партия и мы заботимся, прежде всего, о своем народе. И как вчера сказал председатель правительства, Владимир Владимирович Путин: «Мы не позволим, чтобы кто-то убивал наших граждан!» Так что я посоветовал бы политикам не воевать, а выяснять свои отношения за шахматной доской.

— *Господин, Каноков, расскажите: каков призовой фонд чемпионата мира и кто является его генеральным спонсором?*

— Генеральным спонсором чемпионата мира является холдинговая компания «Синдика». Кроме нее есть ряд других спонсоров, вы можете видеть их на рекламных плакатах. Призовой фонд турнира — \$450 000.

Илюмжинов: Хотел бы сказать отдельное спасибо руководству Кабардино-Балкарии, а также всем спонсорам, которые оказали помощь в проведении этого чемпионата мира.

Каноков: На мой взгляд, это не очень большой призовой фонд



для такого представительного шахматного турнира, он должен быть намного больше, и мы обязательно будем работать над этим в будущем. С чем сравнить? Например, наш парень из Нальчика – Хуштов, который в Пекине стал олимпийским чемпионом, думаю, получит за свою победу от 800 000 до миллиона долларов.

И это простой сельский парень, который воспитывался без отца и только четыре года назад начал заниматься борьбой! А девушки, которые участвуют в чемпионате мира по шахматам, отдали этой игре большую часть своей жизни. И они достойны того, чтобы их труд вознаграждался более существенно.

THE FASION MAKERS

Press-conferences at the World Championship are held in a somewhat usual format – the press-officer of the tournament Peter Rajcsanyi invites several players instead of one. The first press conference featured several players who were considered favorites before the start.

The guests of the first press conference are the highest-rated player in the championship Indian Humpy Koneru, ex-European Champions Aleksandra Kosteniuk and Natalia Zhukova, and the strongest Swedish player Pia Cramling.

– *What are your impressions of the first day of the Championship and what do you think about the knock-out system?*

Cramling: Of course, I always want to take a good



start from the beginning. However, rarely everything goes as planned. The KO-tournaments give the participants no right for mistakes: if you lose one game, you are already very close to elimination. I played many knock-out events and I like this system. It makes you concentrated and forces to demonstrate your best game. It's a pity that by now the World Championship is the only tournament played under this system. I would like other tournaments to use it as well.

Kosteniuk: The World Championship is a very special tournament but I disagree with Pia. Knock-out system is interesting and provides the intrigue, but I don't think it is suitable for establishing the new World Champion. This is the fourth time I participate in a knock-out championship. The most successful was the first one in Moscow in 2001, when I reached the final. I will try to perform my best here, but because of the format of the event it is very difficult to make any guesses.

– *A question to Natalia Zhukova. Today you became the author of probably the biggest sensation of the tournament by losing with White in the first game and committing yourself to huge problems with entering the second round. Can you explain what happened?*

Zhukova: Yes, my feelings now are not the nicest. After the game and looked at the protocol I noticed that I am almost the only favorite who lost to an underdog. It is always pleasant to be the one and only, but surely not in this case. How it happened? It is difficult to explain; I was pressuring my opponent the whole game and had



WOMEN'S WORLD CHESS CHAMPIONSHIP

NALCHIK 2008



a big advantage both on the board and on the clock. The pieces of my opponent lacked coordination – it seemed they were thrown here and there on the board. All that I needed was to find a forced win, which was there, as the post-mortem confirmed. The biggest pity is that I saw the winning line at the board, but decided to play another move. My position was still good but not winning anymore, the time started to run out (we both had about 2 minutes), she stroke back and I got confused. In fact the loss was purely psychological: I still had excellent drawing chances but failed to use them.

– *Have you ever managed to win back in knock-outs after losing the first game?*

– Yes, I encountered similar situation at the European Championship and I even had to retrieve my losses twice: after I equalized the score, I lost the first tie-break game again. The difference is that there I had to strike back with White, while here I have to play for a win as Black. By the way, I ended up winning that European Championship.

– *A question to Humpy Koneru. It is already the third time that you start the World Championship as one of the main favorites, but every time there is a player who stops you one step off the final. What do you expect this year?*

Koneru: Well, one can never be sure in winning a knock-out event. And the World Championship is a really difficult tournament. It is very important to gain confidence about your game, and that's what I did today by winning the first game.

– *How do you feel about the fact that after the first round you will have three rest days?*

– It is in some way unexpected for me. Early in the tournament is not the best moment for relaxation. I enjoy playing chess a lot and I feel pity about having a bye in the second round. However, it can't be helped.

– *A question to Aleksandra Kosteniuk. What do you think about dividing chess into men's and women's, is it the right thing to do, or maybe it offends you?*

Kosteniuk: I have always looked at chess as sport. All kinds of sports are divided into men's and women's. Of course if we compare chess with athletics, women have some kind of advantage as physical strength is not the most important factor in chess, and we can compete with men on equal basis. Why girls play weaker is another question, but in my opinion the division is absolutely legitimate and I don't feel any offence about it.

ЗАКОНОДАТЕЛИ МОД

Пресс-конференции на чемпионате мира проходят в необычном формате. Вместо одной участницы пресс-офицер турнира Питер Райчани приглашает сразу несколько участниц. В первой из них приняли участие шахматистки, которых перед стартом считали фаворитами турнира – по странной случайности среди них не оказалось ни одной из восьми китайнок.

Перед журналистами предстали. Обладательница наивысшего рейтинга чемпионата индианка Хампи Конеру. Лидер сборной России экс-чемпионка Европы Александра Костенюк. Обладательница такого же титула, но с Украины, Наталья Жукова. А также многолетний лидер шведских и мировых шахмат Пия Крамлинг.

– *Каким вам показался первый день чемпионата мира, что думаете о «нокауте»?*

Крамлинг: Конечно, всегда с самого начала хочется взять хороший старт. Однако, редко когда обходится без сюрпризов и неожиданностей. Турниры по системе с выбыванием дают немного прав на ошибку: проиграл партию – и ты близок к тому, чтобы покинуть турнир. Я уже не раз играла по нокаут-системе, и мне она нравится, она за-

ставляет концентрироваться, извлекать на свет свои самые лучшие качества. Жаль, что по нокаут-системе играем только в чемпионате мира, я бы хотела, чтобы так проводили и обычные турниры.

Костенюк: Чемпионат мира – это особенный турнир, но я не согласна с Пией. Нокаут-система интересна и не лишена интриги, но я не думаю, что она идеальным образом подходит для определения чемпионки мира. Если говорить о моих выступле-



ниях в чемпионатах мира, то это уже четвертый для меня «нокаут». Причем, самым успешным был как раз самый первый из них, в Москве в 2001 году, когда я дошла до финала. Постараюсь выступить как можно лучше, но из-за формата турнира очень сложно делать какие-либо прогнозы.

— *Вопрос Наталье Жуковой. Вы сегодня стали автором самой главной, пожалуй, сенсации чемпионата, уступив белыми в первой партии, и серьезно осложнив себе выход в следующий круг. Как вы себя чувствуете, и как бы могли объяснить произошедшее?*

Жукова: Да, чувства сейчас не самые приятные. Когда заканчивала партию, посмотрела протокол и увидела, что я чуть ли ни единственная так «отличилась». Всегда приятно быть единственной, но не в этом случае. Как это случилось? Мне тяжело это объяснить, я давила всю партию, у меня был большой перевес, как по позиции, так и по времени. У соперницы фигуры стояли так, как я даже давно уже не видела — они были разбросаны по

разным углам. Все, что от меня требовалось — это найти форсированный выигрыш, который, как выяснилось, был — я уже успела проверить. Самое обидное, что я видела его, но решила по другому. Моя позиция все еще оставалась хорошей, но уже не выигранной, начало поджимать время (у нас оставалось минуты по две), она нанесла интересный удар, а я растерялась... О том, что происходило потом, не хочется и говорить. По сути я проиграла чисто психологически: у меня еще были хорошие шансы на ничью, но я ими не воспользовалась.

— *Доводилось ли вам раньше отыгрываться в нокаутах, проиграв первую партию?*

— Да, на чемпионате Европы у меня была схожая ситуация, причем мне пришлось отыгрываться дважды: после того как сравняла счет, снова проиграла первую партию. Единственное, то в тот раз оба раза я отыгралась белыми — теперь придется отыгрываться уже черными. Кстати, в том самом чемпионате Европы я заняла... первое место.

— *Вопрос к Хампи Конеру. Вы уже в третий раз выходите на старт чемпионата мира в ранге одного из главных фаворитов, но всякий раз находится соперница, которая останавливает вас буквально в шаге от первого места. Чего ждете на этот раз?*

Конеру: Вы же знаете: это — «нокаут», здесь никогда нельзя быть наперед уверенной в успехе. Это действительно трудный турнир. Здесь очень важно получить уверенность в собственных силах, что мне удалось сделать сегодня, легко выиграв первую партию.

— *Как вы относитесь к тому, что после первого круга вам придется отдыхать три дня?*

— Это несколько неожиданно для меня, я привыкла играть каждый день. Начало турнира — не лучший момент для расслабления. Мне очень нравится играть в шахматы, и я очень сожалею, что мне придется отдыхать во втором туре. Ну, что ж — такова ситуация.

— *Вопрос Александре Костенюк. Как вы относитесь к делению шахмат на мужские и женские, правильно ли это и не задевает ли это вас?*

Костенюк: Вообще-то я всегда рассматривала шахматы как спорт. И, как мы знаем, все виды спорта делятся на женские и мужские. Конечно,



WOMEN'S WORLD CHESS CHAMPIONSHIP

NALCHIK 2008



в шахматах в отличие, скажем, от легкой атлетики женщины имеют то преимущество, что физическая сила здесь — не самая важная вещь, и мы вполне можем на равных бороться с мужчинами

на равных. Почему этого не происходит и почему женщины играют слабее мужчин, вопрос другой, но что касается разделения, то оно абсолютно правильно и это меня никак не задевает.

YOUNG STARS

Only young talents were presented on the second press conference: the winner of several strong women open tournaments Anna Muzychuk, who represents Slovenia, the Russian champion and the highest rated Russian player Tatiana Kosintseva, the first board of Hungarian national team Hoang Thanh Trang, Harika Dronavalli from India, and one of the strongest players from the «new wave» of Chinese talents, Zhang Jilin.

— *A question to Peter Rajcsanyi. We can understand why the players from Georgia are not participating, or we can consider the arguments of Irina Krush, Marie Sebag and Tea Bosboom-Lanchava. But why some of the other participants did not arrive? Was it the question of safety?*

Rajcsanyi: The reasons why the players are declining the participation are often private. Maybe they were thinking that it is not safe here. But what is happening now in Nalchik shows that chess players had no any reason for anxiety. Personally I am very happy to see here such a big amount of strong women who coped with all the prejudice.

— *A question to Zhang Jilin. The Chinese team is represented at this Championship with many players. Do you have a special plan for this tournament as to make it an open China Championship for instance?*

Zhang Jilin: We were not even thinking about special team tactic, especially as some of our girls will lay each other already in the second round. It is doubtful that this tournament can become some kind of an open championship of our country, though we would all try to get the maximum success. Let's talk about it when the event is over.

— *Can you share with us the secret of such numerous successes of Chinese players in recent years? What is the reason for such a fantastic development? And every year the number of strong players keeps growing.*

— We don't have any special secrets which we should hide. We just consider chess being the main thing in our lives; we dedicate all our time to it and constantly improve our game. So our main secret is to work, work and work!

— *A question to Tatiana Kosintseva. What do you think about the drawing of the tournament and the fact that you are in the same part with Aleksandra Kosteniuk and other top players?*

Kosintseva: I guess it did not happen on purpose, it is just a coincidence since the paring depends on the





ЧЕМПИОНАТ МИРА СРЕДИ ЖЕНЩИН

НАЛЬЧИК 2008



ratings. The two strongest Russian players are facing each other in the first half. Well, we'll see who will go further...

– *How did you like the beginning of the tournament? Did you find the playing shape?*

– Yes, and it was very important for me because before the Championship I had quite a long break. I will not make any forecasts about the outcome of the tournament, it has just started, let's see what happens later. In the next round I get much more serious opponent than today – Anna Zatonskih, so we will see how the games will go.

Tomorrow my sister and I want to go to the excursion. When we just arrived, the organizers strongly recommended visiting beautiful city surroundings.

– *A question to everybody. All of you are young, talented, real stars of your generation. What is more important in this tournament – youth or experience?*

Muzychuk: I think that there are some advantages of both qualities as every match at this tournament differs from another.

Kosintseva: Youth and experience have the meaning in totality. Maybe we have more energy but elder participants know what and how they should do things.

Hoang Thanh Trang: I think that it is not the age what is so important, the main thing is to be in a good shape and be able to seek a balance.

Dronavalli: In my opinion one should pay more attention to the preparation, physical condition and in this I agree with Hoang. The tournament is very long so one should be skilled to distribute the energy.

Zhang Jilin: I think neither youth nor experience is important. The beauty of chess is what matters! But on the other hand, playing in tournaments with different systems teaches you different skills. Particularly, in a knock-out one must be ready to show all her strength at any moment, and it is very important to fight till the end in every situation.

– *Is there any difference between the World championship and any other tournament in your opinion?*

Muzychuk: Of course there is a big difference due to the use of the knock-out formula. Every game is extremely important.

Kosintseva: Indeed, it is the only KO tournament, but the biggest difference is of course in responsibility. You cannot become a World Champion in any other event.

Hoang Thanh Trang: We are all trying to become first whatever the system is because it is! Knock-out has some similarities with other tournaments, but there are many differences. The main of them is that we don't have the right for a mistake. One mistake, and you are eliminated.

Dronavalli: From my point of view, knock-out system is more complicated but at the same time more interesting, maybe even more fair: if you win, you continue. If you lose, you leave. In a Swiss tournament one has to play with 9 players of more or less random skill.

Zhang Jilin: I like the knock-out system, I think it is the most sportive of all. And nobody would doubt the achievement of the one who beats all the opponents!

– *What do you think about those players who did not come to Nalchik?*





Muzychuk: I think that the strongest players are here, and those who did not come made their choice.

Kosintseva: It's a pity that this happened, I don't have any explanation to this.

Hoang Thanh Trang: It is a big pity that some players did not arrive... but it did not affect the status of the event. We are here and we play.

Dronavalli: I am sorry for this situation. It is their choice. Those who wanted to play, have arrived.

As for those who didn't want – well, it's their problem!

Zhang Jilin: Pity that some players did not arrive. But on the other hand all the strongest are participating. And let the strongest of all win!

МОЛОДЫЕ ЗВЕЗДЫ

На пресс-конференцию второго дня собрались исключительно молодые таланты. Целых пять. Представляющая Словению, победительница нескольких представительных женских опенов Анна Музычук. Чемпионка России и лучшая по рейтингу среди «хозяев поля» Татьяна Косинцева. Первая доска венгерской сборной Хуан Тан Тран. Еще недавно бывшая самой юной участницей женских чемпионатов мира Харика Дронавали из Индии. А также одна из сильнейших представительниц новой волны китайских шахматисток Чжао Цзилинь.

– *Вопрос Питеру Райчани. Понятно, почему в турнире не играют шахматистки Грузии, понятны причины отсутствия Ирины Круш, Мари Себаг и Теа Босбём-Ланчавы, но почему не приехали некоторые другие шахматистки? Это был вопрос безопасности?!*

Райчани: Причины, по которым шахматистки отказываются от участия в соревнованиях зачастую носят исключительно личный характер. Возможно, они предполагали, что здесь находится небезопасно.

Но то, что происходит сейчас в Нальчике показывает: у шахматисток не было абсолютно никаких причин для беспокойства. Лично я очень рад видеть здесь такое большое количество сильных шахматисток, которые побороли свои предрассудки.

– *Вопрос Чжао Цзилинь. Сборная Китая представлена на этом чемпионате в невероятно расширенном составе. Нет ли у ваших шахматисток каких-то определенных планов на этот турнир. Например, сделать его открытым чемпионатом вашей страны?*

Чжао Цзилинь: О какой-то командной тактике мы даже не думали, тем более, что уже во втором круге некоторым из наших девочек придется играть друг с другом. Вряд ли чемпионат мира превратится в открытый чемпионат Китая, хотя

каждая из нас стремится достичь максимального успеха в этом турнире. Поговорим об этом по окончании этого турнира.

– *Вы не поделитесь секретом успехов китайских шахматистов в последние годы. За счет чего вам удался такой фантастический взлет, тем более что с каждым годом сильных китайских шахматисток становится все больше и больше...*

– У нас нет особых секретов, которые надо было бы скрывать. Мы относимся к шахматам, как главному делу нашей жизни, посвящаем им все свое время, мы постоянно совершенствуемся. Так что наш главный «секрет» – работать, работать и еще раз работать!

– *Вопрос к Татьяне Косинцевой. Как вы оцениваете жеребьевку турнира и то, что вы попали в один сегмент с Александрой Костенюк и другими сильными шахматистками?*

Косинцева: Я думаю, это произошло не специально, стало делом случая, так как все зависит от рейтинга участниц. Так получилось, что две сильнейшие российские шахматистки встречаются в первой половине между собой. Что ж, посмотрим, кто пройдет дальше...

– *Как вам начало турнира? Вошли в турнир, успешно за два дня разыграться?!*



— Да, это было важно для меня, так как перед чемпионатом получился довольно большой перерыв в игре. Делать какие-то прогнозы на свое выступление в чемпионате не буду, он только начался, посмотрим, что будет дальше. В следующем круге мне предстоит куда более серьезная соперница, чем сегодня — Анна Затонских, посмотрим, как сложится игра.

Завтра мы с сестрой хотим съездить на экскурсию. Когда мы только приехали, организаторы настойчиво рекомендовали посмотреть красивые места, которые здесь в избытке.

— *Вопрос ко всем. Все вы молодые, талантливые, настоящие звезды. Как вы считаете, что в этом турнире предпочтительней — молодость или опыт?*

Музычук: Я считаю, что и в том, и в другом есть свои преимущества, ведь каждый матч в таком турнире — разный.

Косинцева: И опыт, и молодость имеют значение в совокупности. У нас, быть может, больше энергии, у более возрастных участниц — понимания того, что и как надо делать.

Хуан Тан Тран: Я считаю, что не так важен твой возраст, гораздо важнее — в каком состоянии ты находишься в данный конкретный момент, можешь ли ты сохранить баланс.

Дронавали: По-моему тоже надо делать главный акцент на подготовку, физическое состояние. Тур-

нир длинный, надо распределить силы по всей дистанции.

Чжао Цзилинь: Я думаю, ни молодость, ни опыт не так важны. Самое важное — красота шахмат. Но с другой стороны, участие в турнирах по разным системам дает разные навыки. Конкретно в «нокауте» ты должен быть в любой момент показать свои лучшие качества, тут ни в коем случае нельзя опускать руки, каждый раз бороться за победу изо всех сил.

— *Есть ли для вас разница между чемпионатом мира и любым другим турниром?*

Музычук: Конечно, есть

большая разница, потому что чемпионат мира среди женщин проводится по олимпийской системе. И каждая партия очень важна.

Косинцева: Действительно, это единственный турнир, который проводится по нокаут-системе, но главное отличие, конечно, в ответственности. Все-таки здесь разыгрывается звание чемпионки мира, его не выиграешь ни в одном другом соревновании...

Хуан Тан Тран: Каждая из нас пытается стать первой вне зависимости от системы — это же чемпионат мира. У нокаута есть сходства с другими турнирами, но отличий куда больше. Главное из них — здесь практически нет права на ошибку. Ошибся — тут же вылетел!

Дронавали: С моей точки зрения, нокаут-система более сложная, но вместе с тем она и более интересная, более справедливая что ли: выигрываешь — продолжаешь. Проигрываешь — уезжаешь. В то время как в турнирах, организованных по швейцарской системе вам приходится играть с девятью игроками, которые могут быть совсем разного уровня.

Чжао Цзилинь: Мне нравится нокаут-система, она наиболее спортивная из всех. Думаю, никто не станет оспаривать первенство той, которая одолела всех своих соперниц!

— *Что вы думаете относительно тех шахматисток, которые не приехали в Нальчик?*



WOMEN'S WORLD CHESS CHAMPIONSHIP

NALCHIK 2008



Музычук: Считаю, что в этом чемпионате и так собрались самые сильные шахматистки, будем играть в том составе, который есть. А кто не приехал, это их личное дело.

Косинцева: Жаль, что так получилось, у меня нет никакого объяснения этому.

Хуан Тан Тран: Очень жаль, что некоторые шахматистки не приехали на чемпионат... Но из-за

этого он не перестал быть чемпионатом мира. Мы здесь и мы играем.

Дронавали: Жаль, что некоторые шахматистки не приехали сюда. Но это их выбор. Кто хотел, тот приехал. Кто хотел, тот здесь играет.

Чжао Цзилинь: Жаль, что кто-то не приехал. Но с другой стороны все лучшие шахматистки принимают участие – и пусть победит сильнейший!

RESULTS – РЕЗУЛЬТАТЫ

First round – Первый круг

1	XU YUHUA	CHN – SOLOMONS Anzel	RSA	1-0, 1/2
2	ALAA EL DIN Yorsa	EGY – KONERU Humpy	IND	0-1, 0-1
3	HOU YIFAN	CHN – KHALD Mona	EGY	1-0, 1-0
4	ZAPATA Karen	PER – STEFANOVA Antoaneta	BUL	-:+, -:+
5	CRAMLING Pia	SWE – SANCHEZ CASTILLO Sarai	VEN	1-0, 1/2
6	GASIK Anna	POL – SEBAG Marie	FRA	+:-, +:-
7	ZHAO XUE	CHN – ZURIEL Marisa	ARG	1-0, 1-0
8	MUMINOVA Nafisa	UZB – KOSINTSEVA Tatjana	RUS	0-1, 0-1
9	KOSTENIUK Aleksandra	RUS – POURKASHIYAN Atousa	IRI	1-0, 1-0
10	GOLUBENKO Valentina	CRO – CMILYTE Victorija	LTU	0-1, 1/2
11	MUZYCHUK Anna	SLO – VELCHEVA Maria	BUL	1-0, 1-0
12	ZAKURDJAeva Irina	RUS – RUAN LUFEI	CHN	0-1, 1/2
13	ZHUKOVA Natalia	UKR – ROHONYAN Katerine	USA	0-1, 1-0, 1/2, 0-1
14	NGUYEN THI THANH	VIE – CHIBURDANIDZE Maya	GEO	+:-, +:-
15	HOANG THANH TRANG	HUN – ARRIBAS ROBAINA Matza	CUB	1-0, 1/2
16	KADIMOVA Ilaha	UZB – PAEHTZ Elisabeth	GER	1-0, 0-1, 1-1, 1-1, 0-1
17	USHENINA Anna	UKR – LE THANH TU	VIE	1-0, 1/2
18	FOISOR Sabina-Francesca	ROM – SOCKO Monika	POL	1/2, 1/2, 1-1, 1-1, 0-1
19	KRUSH Irina	USA – SEDINA Elena	ITA	-:+, -:+
20	ZHANG JILIN	CHN – GAPONENKO Inna	UKR	1/2, 0-1
21	JAVAKHISHVILI Lela	GEO – AMURA Claudia	ARG	-:+, -:+
22	NEBOLSINA Vera	RUS – HARIKA Dronavalli	IND	0-1, 0-1
23	KOSINTSEVA Nadezhda	RUS – MOHOTA Nisha	IND	1-0, 1-0
24	GVETADZE Sopio	GEO – KORBUT Ekaterina	RUS	
25	ZATONSKIH Anna	USA – BOSBOOM LANCHAVA Tea	NED	+:-, +:-
26	KACHIANI-GERSHINSKA Ketino	GER – SHEN YANG	CHN	1/2, 0-1
27	MKRTCHIAN Lilit	ARM – MOSER Eva	AUT	1/2, 1/2, 1-1, 1.5-0.5
28	TAN ZHONGYI	CHN – SACHDEV Tania	IND	1/2, 1-0
29	BOJKOVIC Natasa	SRB – JU WENJUN	CHN	1/2, 1/2, 0.5-1.5
30	MONGONTUUL Bathuyang	MGL – RAJLICH Iweta	POL	1-0, 1-0
31	LOMINEISHVILI Maya	GEO – KHUKHASHVILI Sopiko	GEO	
32	MATVEEVA Svetlana	RUS – KHURTSIDZE Nino	GEO	+:-, +:-

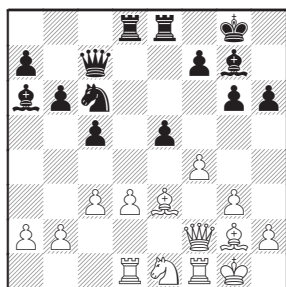
ROUND 1 • DAY 1

C50 □ XU YUHUA 2483
 ■ SOLOMONS 1895

1.e4 e5 2.♘f3 ♘c6 3.♙c4 ♙e7 4. d3 ♘f6 5.0-0 d6 6.c3 0-0 7.♙b3 ♙e8 8.♙e1 ♙f8 9.♘bd2 ♙e6 10. ♘f1 ♙b8 11.♘g3 ♙xb3 12.♙xb3 g6 13.d4 ♙g7 14.d5 ♘e7 15.♙e3 b6 16.h3 ♘d7 17.♙c2 ♙f8 18.♙ad1 h6 19.♘h2 f5 20.exf5 gxf5 21.f4 e4 22.♘h5 ♙e8 23.♘g7 ♙xg7 24. c4 ♘c5 25.♙xc5 bxc5 26.g4 ♙g6 27.♙h1 ♙be8 28.♙g1 ♙h7 29. ♙de1 ♘g8 30.♘f1 fxg4 31.♙xg4 ♙h5 32.♙xe4 ♙xh3+ 33.♘h2 ♙h8 34.♙e6 ♘f6 35.♙g6 ♙xe6 36. dxe6 ♘h7 37.e7 ♙e8 38.♙e4 ♙h5 39.♙e6 ♙d1+ 40.♙g1 ♙h5 41.♙g4 ♙b8 42.♙g1 ♙e8 43.♘f3 ♙xb2 44. ♙g8+ ♙xg8+ 45.♙xg8+ ♙xg8 46.e8 ♙+ ♙g7 47.f5 ♘f8 48.♙e7+ 1-0

A02 □ ALAA EL DIN 1959
 ■ KONERU 2622

1.f4 ♘f6 2.♘c3 d5 3.♘f3 g6 4.g3 ♙g7 5.♙g2 0-0 6.0-0 b6 7.d3 ♙b7 8.♙e1 d4 9.♘d1 c5 10.e4 dxe3 11.♘xe3 e6 12.♙e2 ♘c6 13.c3 ♙c7 14.♙d2 ♙ad8 15.♙ad1 ♙fe8 16. ♙xc1 ♘d5 17.♘g5 h6 18.♘f3 ♘xe3 19.♙xe3 e5 20.♙f2 ♙a6 21.♙e2 ♙b7 22.♙f2 ♙a6 23.♘e1.



23...e4 24.♙d2 exd3 25.♘f3 ♘e7 26.♙e1 ♘d5 27.♙f1 ♘f6 28.♙g2 ♘g4 29.♙f2 c4 30.♙h3 ♙c8 31. ♙g2 ♙b7 32.♙h1 ♙xe1 33.♙xe1 ♙c5+ 34.♙f2 ♘xf2 35.♙xf2 d2 0-1

C60 □ HOU YIFAN 2557
 ■ MONA 2007

1.e4 e5 2.♘f3 ♘c6 3.♙b5 ♘ge7 4.♘c3 g6 5.d4 exd4 6.♘d5 ♙g7 7.♙g5 h6 8.♙f6 ♙xf6 9.♘xf6+ ♙f8 10.0-0 ♘f5 11.♘d5 ♘g7 12. ♙c4 ♘e6 13.♙d2 b6 14.c3 ♘a5 15.♙e2 c6 16.♘f4 dxc3 17.♘xe6+ fxe6 18.♙xc3 ♙g8 19.♙ad1 ♙e8 20.♘e5 h5 21.b4 ♘b7 22.♙d3 ♙h7 23.♙h3 ♘d8 24.♘g6 ♙xg6 25.♙g3+ 1-0

A00 □ ZAPATA 2180
 ■ STEFANOVA 2550

0-1

D11 □ CRAMLING 2544
 ■ SANCHEZ CASTILLO 2202

1.d4 d5 2.♘f3 c6 3.c4 ♘f6 4.♙c2 e6 5.♙g5 ♘bd7 6.♘bd2 ♙a5 7.a3 ♘e4 8.♙f4 ♘df6 9.c5 ♙e7 10.h3 0-0 11.e3 ♙d8 12.♙d3 ♘xd2 13. ♙xd2 b6 14.♘e5 ♙b7 15.b4 bxc5 16.bxc5 ♘e4+ 17.♙xe4 dxe4 18. ♙hb1 f6 19.♘g6 hxg6 20.♙xb7 e5 21.♙g3 exd4 22.♙c4+ ♙h7 23. exd4 f5 24.♙e5 ♙f6 25.♙d6 ♙e8 26.h4 f4 27.h5 e3+ 28.fxe3 fxe3+ 29.♙e2 ♙c8 30.hxg6+ ♙h6 31. ♙f4+ ♙h5 32.♙h1+ ♙h4 33.♙xg7 ♙g4+ 34.♙d3 ♙f5+ 35.♙c3 ♙xf4 36.♙h7+ ♙xg6 37.♙7xh4 ♙f5 38. ♙1h3 e2 39.♙g3+ ♙f6 40.♙h6+ ♙e7 1-0

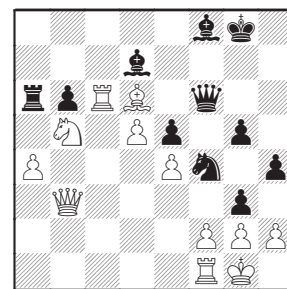
A00 □ GASIK 2211
 ■ SEBAG 2530

1-0

E92 □ ZHAO XUE 2522
 ■ ZURIEL 2231

1.♘f3 ♘f6 2.c4 g6 3.♘c3 ♙g7 4. e4 d6 5.d4 0-0 6.♙e2 e5 7.♙e3 h6 8.0-0 ♘g4 9.♙c1 ♘c6 10.d5 ♘e7 11.♘d2 f5 12.♙xg4 fxg4 13. b4 a5 14.bxa5 ♙xa5 15.a4 g5 16. ♙a3 ♘g6 17.c5 ♙f7 18.cxd6 cxd6

19.♙c1 ♙c7 20.♙b3 ♘f4 21.♘c4 ♙a6 22.♙c2 ♙f8 23.♘b5 ♙xc4 24.♙xc4 ♙d7 25.♙b1 h5 26.♘c3 b6 27.♘b5 h4 28.♙c6 ♙f6 29. ♙xd6 g3 30.♙f1.



30...h3 31.♙xf8 ♙xf8 32.hxg3 hxg2 33.gxf4 gxf1 ♙+ 34.♙xf1 ♙xc6 35.dxc6+ ♙g7 36.♘c7 ♙c8 37.♘xa6 ♙xa6+ 38.♙b5 1-0

B52 □ MUMINOVA 2242
 ■ KOSINTSEVA, T 2511

1.e4 c5 2.♘f3 d6 3.♙b5+ ♙d7 4. ♙xd7+ ♙xd7 5.0-0 ♘f6 6.♙e2 ♘c6 7.c3 e6 8.d4 cxd4 9.cxd4 d5 10.e5 ♘e4 11.♙e3 ♙e7 12.♘e1 f5 13.♘d3 0-0 14.f3 ♘g5 15.h4 ♘f7 16.♙f2 ♙ac8 17.♘c3 ♘a5 18.♙ad1 b5 19.♘f4 ♘h8 20.♙g3 b4 21.♘ce2 ♙c2 22.♙d2 ♙fc8 23.♙xc2 ♙xc2 24.♙c1 ♙xc1+ 25. ♙xc1 ♙c6 26.♘h5 ♘g6 27.♙g5 ♙f8 28.♘ef4 ♘xf4 29.♙xf4 ♙f7 30.♙f2 ♙c4 31.b3 ♙c3 32.g4 ♘c6 33.♙e3 ♙d3 34.♘f4 ♙b1+ 35.♙g2 ♙e7 36.g5 ♙d8 37.♙e2 ♙b6 38.♙a6 ♙c2+ 39.♙g3 ♘e7 40.♙b5 ♙c3 41.g6+ hxg6 42.♘h3 ♘c6 43.♘g5+ ♙e7 44.♙a6 ♘d8 45.♙e2 ♙xd4 46.♙d2 ♙c5 47.f4 ♙d7 48.h5 gxh5 49.♙xh5 ♙c3 50.♙e2 ♙xd2 51.♙xd2 ♙g1+ 52. ♙g2 ♙xg2+ 53.♙xg2 ♙c6 54. ♙f3 d4 55.♙e2 ♙d5 56.♙d3 ♘b7 57.♙d2 ♘c5 58.♙e2 ♘e4 59.♘f3 a5 60.♘e1 ♘c3+ 61.♙d3 ♘xa2 62.♘f3 ♘c1+ 63.♙c2 ♘e2 64.♘d2 ♘xf4 65.♘c4 g5 0-1



WOMEN'S WORLD CHESS CHAMPIONSHIP

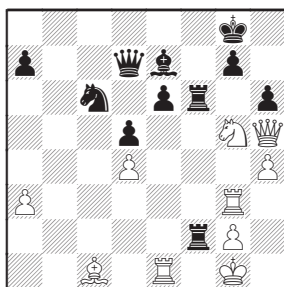
NALCHIK 2008



C43 □ KOSTENIUK 2510
 ■ POURKASHIYAN 2269
 1.e4 e5 2.♘f3 ♘f6 3.d4 ♘xe4 4.♙d3 d5 5.dxe5 ♙e7 6.0-0 ♘c6 7.♘c3 ♘xc3 8.bxc3 ♙g4 9.♙e1 ♙d7 10.h3 ♙e6 11.♙b1 ♙b8 12.♘g5 ♙xg5 13.♙xg5 0-0 14.♙f3 ♙fe8 15.♙bd1 ♘e7 16.c4 ♙c6 17.cxd5 ♙xd5 18.♙g3 ♘g6 19.h4 h5 20.f4 ♙c5+ 21.♘h2 ♙xa2 22.♙f6 gxf6 23.♙xg6 fxe5 24.♙d7 ♘h8 25.♙g5 ♙f8 26.♙xh5+ ♘g7 27.♙h7+ ♘f6 28.fxe5+ ♙xe5 29.♙f1+ ♘e6 30.♙xf7 1-0

B30 □ GOLUBENKO 2271
 ■ CMILYTE 2508
 1.e4 c5 2.♘f3 ♘c6 3.c3 d5 4.exd5 ♙xd5 5.d4 ♙g4 6.♙e2 e6 7.0-0 cxd4 8.cxd4 ♘f6 9.♘c3 ♙d6 10.♙e3 ♙e7 11.a3 0-0 12.b4 ♙fd8 13.b5 ♘a5 14.♙a4 b6 15.♘e5 ♙ac8 16.♘f3 ♙a8 17.♘e5 ♙ac8 18.♙xg4 ♘xg4 19.♘xg4 ♙xc3 20.♙fc1 ♙xc1+ 21.♙xc1 ♙xa3 22.♙xa3 ♙xa3 23.♙c7 h5 24.♘e5 ♙d6 25.♙c1 ♙xe5 26.dxe5 ♘c4 27.♙g5 ♙d7 28.♙a1 ♘xe5 29.h3 ♘c4 30.♙f4 e5 31.♙g3 f6 32.f4 e4 33.f5 ♙d5 34.♙c1 ♘a3 35.♙e1 ♘xb5 36.♙xe4 ♙d7 0-1

B52 □ MUZYCHUK 2504
 ■ VELCHEVA 2281
 1.e4 c5 2.♘f3 d6 3.♙b5+ ♙d7 4.♙xd7+ ♙xd7 5.0-0 ♘f6 6.♙e1 ♘c6 7.c3 e6 8.d4 cxd4 9.cxd4 d5 10.e5 ♘e4 11.♘bd2 ♘xd2 12.♙xd2 ♙e7 13.♙c1 0-0 14.♙c3 ♙ac8 15.a3 b5 16.♙d3 b4 17.h4 ♙b8 18.♘g5 bxa3 19.bxa3 ♙b2 20.♙g3 f5 21.exf6 ♙xf6 22.♙c1 ♙bxf2 23.♙h5 h6.



24.♘xe6 ♙xe6 25.♘xf2 ♙xe1 26.♘xe1 ♙f6 27.♙e3 ♘xd4 28.♙xd4 ♙xd4 29.♙d3 ♙e7+ 30.♘d1 ♙c5 31.♙b3 ♙d6 32.♙d3 ♙c5 33.♙g4 ♙f6 34.♙e6+ ♘h8 35.♙xd5 ♙e7 36.h5 ♙e8 37.♙b3 ♙g5 38.g4 ♙a4 39.♘c2 ♙e8 40.♙f3 ♙f6 41.♙b4 ♙c8+ 42.♘b1 ♙d8 43.♙b3 ♙e5 44.♙c4 ♙f6 45.♘a2 ♙d2+ 46.♙c2 ♙d4 47.♙c8+ ♙d8 48.♙c4 ♙d7 49.♙c2 ♙f7 50.♙b3 ♙d7 51.♙e4 ♙f6 52.♙e2 ♘h7 53.♙c2+ ♘g8 54.♙c4+ ♘f8 55.♙e6 ♙a4 56.♙c8+ ♘f7 57.♙c2 ♙e7 58.♙c4+ ♙xc4+ 59.♙xc4 ♙d6 60.♙c6 ♘e7 61.♘b3 ♘d7 62.♙a6 ♙c5 63.♘c4 ♙b6 64.♘d5 ♘c7 65.♙a4 ♘d7 66.♙e4 ♙d8 67.♙e6 ♘c7 68.♙a6 ♘b7 69.♙g6 1-0

C53 □ ZAKURDJAIEVA 2308
 ■ RUAN LUFEI 2499
 1.e4 e5 2.♘f3 ♘c6 3.♙c4 ♙c5 4.c3 ♘f6 5.d3 a6 6.♘bd2 ♙a7 7.♙b3 0-0 8.h3 d5 9.♙e2 d4 10.♘f1 b5 11.♙d2 ♙d6 12.c4 ♙e6 13.cxb5 axb5 14.♘g3 ♘e7 15.0-0 ♙b6 16.♘xe5 ♙xb3 17.♘f3 ♙xa2 18.♙xa2 ♙xa2 19.e5 ♙d7 20.exf6 gxf6 21.♘h4 ♘h8 22.♙e1 ♘g6

23.♙h6 ♙g8 24.♙f3 ♙d8 25.♘hf5 ♙e6 26.♙e4 c5 27.♘h5 ♙xf5 28.♙xf5 ♘h4 29.♙xf6+ ♙xf6 30.♘xf6 ♘f3+ 31.♘f1 ♘xe1 32.♘xg8 ♘xd3 33.♘e7 ♘xb2 34.f4 ♙d8 35.♘c6 ♙f6 36.f5 d3 37.♘e1 c4 0-1

A43 □ ZHUKOVA 2489
 ■ ROHONYAN 2321
 1.d4 e6 2.e4 c5 3.d5 exd5 4.exd5 d6 5.c4 ♘f6 6.♘c3 ♙e7 7.h3 ♙f5 8.♙d3 ♙g6 9.♘ge2 ♘bd7 10.f4 ♙xd3 11.♙xd3 0-0 12.b3 a6 13.♙b2 ♘e8 14.0-0 ♙f6 15.a4 ♘c7 16.♙ab1 ♙e8 17.♘h2 ♙b8 18.a5 b5 19.axb6 ♙xb6 20.♙c1 g6 21.♙d2 ♙g7 22.♘a4 ♙b8 23.♙a5 ♘f6 24.b4 cxb4 25.♘d4 ♙d7 26.♘c6 ♙b7 27.♙fe1 ♙xe1 28.♙xe1 ♙f8 29.g4 ♘a8 30.♙d8 ♘e8 31.♙e3 ♘g7 32.♙f6 b3 33.♙b1 h5 34.♘g3 hxg4 35.hxg4 ♘f5+ 36.gxf5 ♙xf5 37.♙xb3 ♙xb3 38.♙xb3 ♙xf6 39.♙b8 ♙a1 40.♘b2 ♘c7 41.♘d8 ♙a3+ 42.♘g2 ♘b5 43.cxb5 ♙xb2+ 44.♘g3 ♙xb5 45.♙a8 a5 46.♘c6 a4 47.f5 ♙d3+ 48.♘h2 ♙e2+ 49.♘g3 ♙e3+ 50.♘h2 a3 0-1





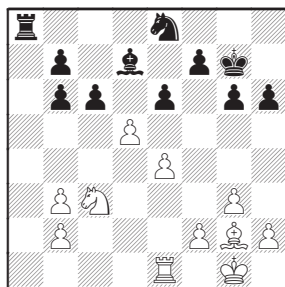
ЧЕМПИОНАТ МИРА СРЕДИ ЖЕНЩИН

НАЛЬЧИК 2008



A00 □ NGUYENTHI THANH 2323
 ■ CHIBURDANIDZE 2489
 1-0

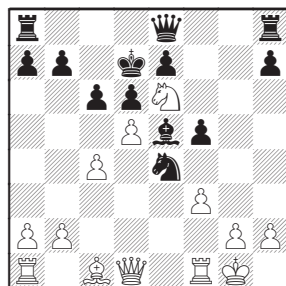
D11 □ HOANG THANH TR. 2323
 ■ ARRIBAS ROBAINA 2489
 1.d4 d5 2.c4 c6 3.♘f3 ♘f6 4.♚c2
 g6 5.g3 ♙g7 6.♙g2 0-0 7.0-0 dxc4
 8.♚xc4 ♙e6 9.♚c2 ♙f5 10.♚b3
 ♚b6 11.♘c3 ♚xb3 12.axb3 ♘a6
 13.♙f4 ♘b4 14.♚a4 ♘bd5 15.
 ♙e5 ♚fd8 16.♚e1 h6 17.♘d2 ♘b6
 18.♚a5 ♘e8 19.♙g7 ♙xg7 20.e4
 ♙e6 21.d5 ♙d7 22.♘c4 e6 23.
 ♘xb6 axb6 24.♚xa8 ♚xa8.



25.♘a4 cxd5 26.♘xb6 ♚d8 27.
 exd5 ♘d6 28.♘xd7 ♚xd7 29.dxe6
 ♚e7 30.♙h3 f5 31.♙g2 ♘e4 32.
 ♙xe4 ♚xe6 33.f3 ♙f6 34.♙f2
 fxe4 35.♚xe4 ♚b6 36.♚e3 g5 37.
 g4 ♙g6 38.♙g3 h5 39.gxh5+

♙xh5 40.f4 ♚b4 41.fxg5 ♙xg5
 42.h3 ♙f5 43.♙f3 ♚d4 44.♙e2
 ♚d7 45.♚d3 ♚c7 46.♙d2 ♙e4 47.
 h4 ♚h7 48.♚h3 ♚h5 49.♙c3 ♚c5+
 50.♙b4 ♚h5 51.♙c4 b6 52.b4
 b5+ 53.♙c3 ♚h6 54.h5 ♚c6+ 55.
 ♙d2 ♚h6 56.♚h4+ ♙f3 57.♙d3
 ♙g3 58.♚h1 ♙f4 59.♙d4 1-0

A41 □ KADIMOVA 2324
 ■ PAEHTZ 2481
 1.d4 d6 2.♘f3 g6 3.c4 ♙g7 4.♘c3
 ♘c6 5.d5 ♘e5 6.♘xe5 ♙xe5 7.
 e4 f5 8.♙d3 ♘f6 9.exf5 ♙xf5
 10.♙xf5 gxf5 11.♘e2 ♘e4 12.
 ♘f4 ♙d7 13.0-0 c6 14.♘e6 ♚e8
 15.f3.



15...♙xh2+ 16.♙xh2 ♚h5+ 17.
 ♙g1 ♘g3 18.♚e1 ♚h1+ 19.♙f2
 ♚h4 20.♙f4 ♘e4+ 21.♙e3 ♚f2+
 22.♙d3 ♘f6 23.♚b3 ♚ab8 24.♚e2

♚h4 25.♙g5 ♚g3 26.♙xf6 exf6
 27.♚ae1 1-0

D10 □ USHENINA 2476
 ■ LE THANH TU 2325
 1.d4 d5 2.c4 c6 3.♘c3 ♘f6 4.e3
 a6 5.♚c2 e6 6.♘f3 c5 7.cxd5 exd5
 8.♙e2 ♘c6 9.♘e5 ♚c7 10.♘xc6
 ♚xc6 11.0-0 ♙e6 12.♙f3 ♚c8 13.
 dxc5 ♙xc5 14.♙d2 0-0 15.♚fd1
 b5 16.♙e1 ♚b6 17.♚d3 ♚fd8 18.
 ♘e2 b4 19.♘d4 a5 20.a3 ♚a8 21.
 ♚ac1 ♘d7 22.axb4 axb4 23.♚b3
 ♘e5 24.♙e2 ♚ac8 25.♘xe6 fxe6
 26.h3 ♙e7 27.♚a1 ♘c4 28.♚a4
 ♘a5 29.♚a2 ♘c6 30.♚a6 ♚b7
 31.♚a4 ♙f6 32.♙b5 ♘b8 33.♚a7
 ♚b6 34.♙xb4 ♙xb2 35.♙e7 ♙f6
 36.♙xf6 gxf6 37.♚g4+ 1-0

E32 □ FOISOR 2337
 ■ SOCKO 2473
 1.d4 ♘f6 2.c4 e6 3.♘c3 ♙b4 4.
 ♚c2 0-0 5.♘f3 c5 6.dxc5 ♘a6 7.
 g3 ♘xc5 8.♙g2 ♘ce4 9.0-0 ♘xc3
 10.bxc3 ♙e7 11.e4 d6 12.e5 dxe5
 13.♘xe5 ♚c7 14.♚e2 ♘d7 15.
 ♙f4 ♘xe5 16.♙xe5 ♙d6 17.♙xd6
 ♚xd6 18.♚ab1 ♚b8 19.♚fd1 ♚c7
 20.♚d3 b6 21.♚d6 ♚xd6 22.
 ♚xd6 e5 23.♚b5 ♙a6 24.♚xe5
 ♙xc4 25.♙d5 ♙xd5 26.♚exd5
 g6 27.♚d7 a5 28.c4 ♚fc8 29.♚d4
 ♚c6 30.♚f4 ♚f8 31.♙f1 f6 32.♙e2
 ♚e6+ 33.♙f3 ♚f7 34.♚d8+ ♙g7
 35.♚fd4 f5 36.h4 h6 37.♚c8 ♚fe7
 38.c5 bxc5 39.♚xc5 ♚a7 40.a4 h5
 41.♙f4 ♙f6 42.f3 ♚a8 43.♚dc4
 ♚d6 44.♚b5 ♚e6 45.g4 fxg4 46.
 fxg4 hxg4 47.♙xg4 ♚ae8 48.♚f4+
 ♙g7 49.h5 gxh5+ 50.♚xh5 ♚e5
 51.♚xe5 1/2



A00 □ KRUSH 2470
 ■ SEDINA 2344
 0-1

B63 □ ZHANG JILIN 2344
 ■ GAPONENKO 2468
 1.e4 c5 2.♘f3 d6 3.d4 cxd4 4.
 ♘xd4 ♘f6 5.♘c3 ♘c6 6.♙g5 e6
 7.♚d2 ♙e7 8.0-0-0 ♘xd4 9.♚xd4



WOMEN'S WORLD CHESS CHAMPIONSHIP

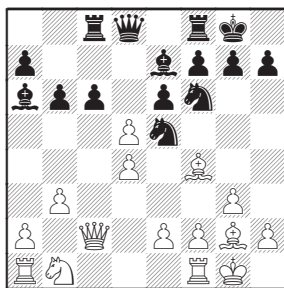
NALCHIK 2008



0-0 10.f3 a6 11.h4 b5 12.♖b1
 ♙b7 13.♙d3 ♖c7 14.h5 h6 15.
 ♙h4 ♜fe8 16.♞f2 ♞c5 17.♗e2
 ♞xf2 18.♙g3 ♜ab8 19.♙xf2 ♜bc8
 20.c3 ♗d7 21.♙c2 ♗e5 22.a4 d5
 23.exd5 ♙xd5 24.♗f4 ♙c6 25.
 axb5 axb5 26.♞he1 ♗c4 27.♗d3
 ♙g5 28.b3 ♗a3+ 29.♙b2 ♗xc2
 30.♙xc2 ♙f6 31.♗e5 ♙d5 32.♙d4
 ♜a8 33.♜a1 ♙xe5 34.♙xe5 f6
 35.♙d6 ♙f7 36.♙b2 e5 37.♜ad1
 ♙e6 38.♙b4 ♜ed8 39.♜xd8 ♜xd8
 40.♙c2 ♙f5+ 41.♙c1 ♙e6 42.♙c2
 ♙f5+ 43.♙c1 ♙e6 44.♙c2 ♙f5+
 1/2

A00 ♖ JAVAKHISHVILI 2461
 ♜ AMURA 2345
 0-1

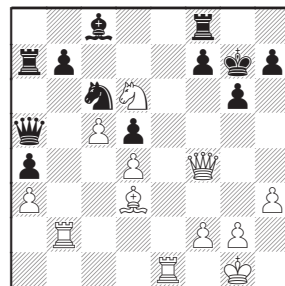
E10 ♖ NEBOLSINA 2350
 ♜ HARIKA 2461
 1.d4 ♗f6 2.c4 e6 3.♗f3 d5 4.g3
 ♙b4+ 5.♙d2 ♙e7 6.♙g2 c6 7.
 ♞c2 0-0 8.0-0 b6 9.b3 ♙a6 10.
 ♙f4 ♗bd7 11.♗e5 ♜c8 12.cxd5
 ♗xe5.



13.d6 ♗g6 14.dxe7 ♞xe7 15.♙c1
 ♜fd8 16.♙a3 ♞d7 17.♗c3 ♞xd4
 18.♜ad1 ♞e5 19.♜xd8+ ♜xd8 20.
 ♙xc6 ♞c7 21.♙g2 ♗d5 22.♙xd5
 exd5 23.♞d2 d4 24.♗e4 ♞e5
 25.f3 f5 26.♞g5 ♜d7 27.♗d6
 ♜xd6 28.♙xd6 ♞xd6 29.♙f2
 ♞e5 30.♜e1 ♙f7 31.e4 f4 32.gxf4
 ♞xf4 33.♞d5+ ♙e7 34.♙g1 ♗e5
 0-1

B63 ♖ KOSINTSEVA,N 2460
 ♜ MOHOTA 2354
 1.e4 ♗f6 2.e5 ♗d5 3.d4 d6 4.c4
 ♗b6 5.exd6 exd6 6.♗c3 ♙e7

7.h3 0-0 8.♙d3 ♙f6 9.♗ge2 ♗c6
 10.b3 ♗b4 11.♙b1 a5 12.a3 ♗a6
 13.0-0 c6 14.♙f4 d5 15.c5 ♗d7
 16.b4 ♗c7 17.b5 ♗xb5 18.♗xb5
 cxb5 19.♙d3 ♗b8 20.♙d6 ♙e7
 21.♙xe7 ♞xe7 22.♗c3 ♙e6 23.
 ♗xb5 ♗c6 24.♞f3 ♞g5 25.♜fe1
 a4 26.♜ab1 g6 27.♜b2 ♜a5 28.
 ♜d1 ♙c8 29.♙f1 ♙g7 30.♗d6
 ♜a7 31.♞e3 ♞d8 32.♞f4 ♗e7 33.
 ♙d3 ♗c6 34.♜e1 ♞a5.



35.♗e8+ ♜xe8 36.♜xe8 ♙e6 37.
 ♜e2 ♙d7 38.♜e3 ♞d8 39.♜f3
 f6 40.h4 h5 41.♜g3 f5 42.♞d6
 1-0

A00 ♖ GVETADZE 2355
 ♜ KORBUS 2459
 -

A00 ♖ ZATONSKIH 2446
 ♜ LANCHAVA 2358
 1-0

A29 ♖ KACHIANI 2374
 ♜ SHEN YANG 2445
 1.c4 e5 2.♗c3 ♗f6 3.♗f3 ♗c6
 4.g3 d5 5.cxd5 ♗xd5 6.♙g2 ♗b6
 7.0-0 ♙e7 8.a3 0-0 9.b4 ♙e6 10.
 ♜b1 f6 11.d3 a5 12.b5 ♗d4 13.
 ♗d2 ♞c8 14.e3 ♗f5 15.♞c2 ♜d8
 16.♙b2 ♜b8 17.♜fd1 ♙h8 18.
 ♗e2 ♞d7 19.e4 ♗d6 20.a4 c6 21.
 bxc6 ♞xc6 22.♞xc6 bxc6 23.
 ♙c3 ♗xa4 24.♙xa5 ♜xb1 25.
 ♗xb1 ♜a8 26.♙b4 c5 27.♙e1 ♗b5
 28.♗bc3 ♗b2 29.♜d2 ♗xc3 30.
 ♗xc3 ♜b8 31.♗d5 ♙d8 32.♙f1
 ♜b3 33.♙g2 ♙g8 34.h3 ♙f7 35.
 ♜c2 ♗xd3 36.♙xd3 ♜xd3 37.♜xc5
 ♜d4 38.♗c3 g5 39.♜c6 ♙a5 40.
 ♜a6 ♙b4 41.♜a7+ ♙g6 42.♜a6

♙d7 43.♜a1 h5 44.♗d5 ♙xe1 45.
 ♜xe1 g4 46.hxg4 hxg4 47.♜b1
 ♜xe4 48.♜b6 ♜c4 49.♜xf6+ ♙g5
 50.♜d6 ♙c6 51.♙f1 ♙b5 52.♙e1
 ♜d4 53.♗c3 ♙c4 54.♜xd4 exd4
 55.♗e4+ ♙g6 56.♗d2 ♙d5 57.
 ♙e2 ♙f5 58.f3 1/2

A09 ♖ MKRTCHIAN 2436
 ♜ MOSER 2383
 1.♗f3 d5 2.c4 d4 3.b4 f6 4.e3 e5
 5.♞a4+ ♞d7 6.♞b3 c5 7.bxc5
 ♗a6 8.exd4 exd4 9.♞b5 ♞xb5
 10.cxb5 ♗b4 11.♗xd4 ♙xc5
 12.♗b3 ♙b6 13.♗a3 ♙e6 14.♙b2
 0-0-0 15.♙c3 ♗xa2 16.♙c4 ♙xc4
 17.♗xc4 ♗xc3 18.dxc3 ♗e7
 19.0-0 ♗f5 20.♜fd1 ♜xd1+ 21.
 ♜xd1 h5 22.♙f1 ♜d8 23.♜xd8+
 1/2

E19 ♖ TAN ZHONGYI 2387
 ♜ SACHDEV 2432
 1.d4 ♗f6 2.c4 e6 3.♗f3 b6 4.g3
 ♙b7 5.♙g2 ♙e7 6.0-0 0-0 7.♗c3
 ♗e4 8.♞c2 ♗xc3 9.♞xc3 c5 10.
 ♜d1 d6 11.b3 ♙f6 12.♙b2 ♗c6
 13.♞d2 ♞e7 14.d5 exd5 15.♙xf6





ЧЕМПИОНАТ МИРА СРЕДИ ЖЕНЩИН

НАЛЬЧИК 2008



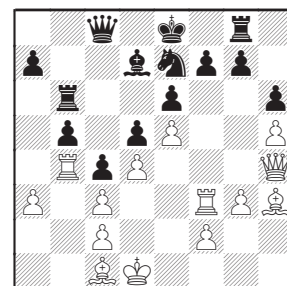
♖xf6 16. ♖xd5 ♖ad8 17. e3 ♖fe8
 18. ♖g5 ♖b2 19. ♖e1 ♖e5 20. ♖h4
 g6 21. ♖ac1 ♖a5 22. ♖xb7 ♖xb7
 23. ♖d5 ♖g7 24. ♖f3 ♖d7 25. ♖cd1
 ♖de7 26. ♖h3 h6 27. ♖g2 ♖e6
 28. h4 ♖f6 29. h5 ♖d8 30. ♖h2
 ♖g7 31. ♖g4 ♖e7 32. ♖h1 g5 33.
 ♖f5 f6 34. ♖f3 ♖f7 35. ♖fd5 ♖e5
 36. ♖f5 ♖xg4 37. ♖xg4 ♖d8 38.
 a4 a5 39. ♖5d3 ♖e5 40. ♖f3 ♖c7
 41. ♖1d2 ♖e6 42. ♖f5 ♖f7 43. ♖d5
 f5 44. ♖d1 ♖f6 45. ♖c6 d5 46. ♖b5
 d4 47. exd4 ♖xd4 48. ♖xd4 cxd4
 49. ♖d5 ♖xh5 50. ♖xd4+ ♖g6
 51. ♖d7 ♖e2 52. ♖d6 ♖xd6 53.
 ♖xd6+ ♖h5 54. ♖xb6 f4 55. ♖d4
 f3 56. ♖e3 ♖d1+ 57. ♖h2 ♖e2 58.
 g4+ ♖xg4 59. ♖d4+ ♖f5 60. ♖g3
 h5 61. ♖d5+ ♖e5+ 62. ♖xe5+
 ♖xe5 63. ♖xf3 ♖d4 64. ♖g3 ♖e4
 65. f3+ ♖e5 66. ♖f2 ♖d4 67. ♖e2
 ♖e5 68. ♖e3 h4 69. ♖f2 1/2

B90 □ BOJKOVIC 2423
 ■ JU WENJUN 2389
 1. e4 c5 2. ♖f3 d6 3. d4 cxd4 4.
 ♖xd4 ♖f6 5. ♖c3 a6 6. ♖e3 e5 7.
 ♖f3 ♖e7 8. ♖c4 0-0 9. 0-0 ♖e6
 10. ♖b3 ♖c6 11. ♖g5 ♖d7 12. ♖xe7
 ♖xe7 13. ♖d5 ♖d8 14. ♖e2 ♖c8
 15. ♖ad1 ♖a5 16. ♖e3 ♖xb3 17.

axb3 ♖c6 18. ♖d2 ♖e7 19. ♖d5
 ♖xd5 20. ♖xd5 ♖fc8 21. ♖d2 ♖f6
 22. ♖fd1 g6 23. ♖e1 ♖g7 24. c3
 ♖e6 25. b4 ♖d8 26. ♖d3 ♖d7 27.
 f3 ♖c8 28. ♖f2 ♖h5 29. ♖g4 ♖f6
 30. ♖xf6 ♖xf6 31. b5 axb5 32.
 ♖xb5 ♖c6 33. ♖d5 ♖d8 34. ♖e2
 ♖c5 35. ♖5d3 ♖b6 36. ♖f2 ♖c6
 37. ♖1d2 ♖f8 38. ♖xb6 ♖xb6 39.
 ♖f2 ♖e7 40. ♖e3 ♖d8 41. ♖d5
 ♖a8 42. ♖d3 ♖a1 43. ♖c2 ♖c6 44.
 ♖b5 b6 45. ♖d1 ♖a8 46. ♖b3 f5
 47. ♖a3 ♖xa3 48. bxa3 fxe4 49.
 fxe4 ♖c4 50. ♖d3 ♖a4 51. ♖b1
 ♖xa3 52. ♖xb6 ♖a7 53. ♖b8 ♖e6
 54. ♖e8+ ♖f7 55. ♖d8 ♖e6 56.
 ♖e8+ ♖f6 57. ♖f8+ ♖g5 58. ♖f2
 ♖a4 59. ♖e3 h5 60. ♖d2 ♖a6 61.
 ♖f3 ♖f6 62. ♖e3 ♖e6 63. ♖f3
 ♖a3 64. ♖d3 ♖a2 65. h4 ♖c2 66. g3
 ♖d7 67. ♖e3 ♖c6 68. ♖f3 ♖a2 69.
 ♖d1 ♖a3 70. ♖d3 ♖a6 71. ♖d5 ♖a3
 1/2

C18 □ MONGONTUUL 2406
 ■ RAJLICH 2417
 1. e4 e6 2. d4 d5 3. ♖c3 ♖b4 4. e5
 c5 5. a3 ♖xc3+ 6. bxc3 ♖a5 7.
 ♖d2 ♖a4 8. ♖g4 ♖f8 9. ♖d1
 ♖c6 10. ♖f3 c4 11. h4 h6 12. h5
 ♖e8 13. ♖h4 ♖g7 14. ♖f4 ♖f8

15. g3 ♖d7 16. ♖h4 ♖f5 17. ♖h3
 ♖xh4 18. ♖xh4 ♖e7 19. ♖f4 ♖c8
 20. ♖b1 b6 21. ♖c1 ♖a5 22. ♖f3
 b5 23. ♖d1 ♖c6 24. ♖b4 ♖b6 25.
 ♖g4 ♖g8 26. ♖f3 ♖a6 27. ♖h4
 ♖c8.



28. g4 a5 29. ♖b1 b4 30. axb4 axb4
 31. cxb4 ♖c6 32. g5 hxg5 33. ♖xg5
 ♖b7 34. c3 ♖a6 35. ♖e1 ♖c8 36.
 ♖f1 ♖a2 37. ♖f4 ♖a7 38. ♖h4
 ♖b5 39. ♖g5 ♖c7 40. h6 ♖f8 41.
 hxg7+ ♖xg7 42. ♖h6 ♖xd4 43.
 cxd4 c3 44. ♖g3 1-0

A00 □ LOMINEISHVILI 2414
 ■ KHUKHASHVILI 2408
 -

A00 □ MATVEEVA 2412
 ■ KHURTSIDZE 2413
 1-0

ROUND 1 • DAY 2

E14 □ SOLOMONS 1895
 ■ XU YUHUA 2483
 1. d4 e6 2. c4 ♖f6 3. ♖f3 b6 4. e3
 ♖b7 5. ♖e2 ♖e7 6. ♖bd2 0-0 7.
 0-0 c5 8. b3 d6 9. ♖b2 ♖bd7 10.
 ♖c2 ♖c7 11. ♖ac1 ♖ac8 12. e4
 cxd4 13. ♖xd4 ♖c5 14. ♖f3 ♖b8
 15. ♖fe1 a6 16. ♖b1 g6 17. ♖c3 e5
 18. ♖c2 b5 19. ♖e3 bxc4 20. ♖xc4
 ♖a8 21. ♖ec1 ♖e6 22. ♖xc8 ♖xc8
 23. ♖xc8+ ♖xc8 24. ♖d3 ♖a8 25.
 ♖a3 ♖g5 26. ♖ec4 ♖fxe4 27. ♖xe4
 ♖xe4 28. ♖xe4 ♖xe4 29. ♖xe4
 ♖xe4 30. f3 ♖c3 31. ♖xe5 ♖xa2
 32. ♖c6 1/2

E14 □ KONERU 2622
 ■ ALAA EL DIN 1959
 1. ♖f3 e6 2. b3 f5 3. ♖b2 ♖f6 4. g3
 ♖e7 5. ♖g2 0-0 6. 0-0 d6 7. d4
 ♖e8 8. ♖bd2 ♖h5 9. ♖e1 ♖bd7
 10. ♖d3 g5 11. e4 ♖g6 12. ♖e2
 ♖f7 13. ♖ae1 ♖h5 14. exf5 exf5 15.
 ♖d5 ♖f8 16. ♖xf7 ♖xf7 17. f4 gxf4
 18. g4 ♖hf6 19. ♖xf4 ♖g7 1-0

A46 □ MONA 2007
 ■ HOU YIFAN 2257
 1. d4 ♖f6 2. ♖f3 e6 3. e3 b6 4. ♖d3
 ♖b7 5. ♖bd2 d5 6. ♖e5 ♖d6 7. f4
 c5 8. c3 0-0-9. ♖f3 ♖c6 10. 0-0 ♖c8

11. g4 ♖d7 12. ♖h3 g6 13. ♖h6 f5
 14. ♖f3 ♖dx5 15. fxe5 ♖e7 16.
 gxf5 ♖g5 17. ♖h3 exf5 18. ♖g3
 cxd4 19. exd4 ♖c7 20. ♖f3 ♖xc1
 21. ♖xc1 ♖c8 22. ♖h6 ♖e7 23.
 ♖f2 ♖g7 24. ♖d2 f4 25. ♖gg1
 ♖e7 26. c4 ♖b7 27. ♖g4 dxc4 28.
 ♖xc4+ ♖d5 29. b3 ♖f7 30. ♖d3
 b5 31. ♖xd5 ♖xd5 32. ♖xc7 ♖xc7
 33. ♖g5 ♖c1 34. ♖xb5 ♖d2+ 35.
 ♖f3 ♖e3+ 36. ♖g2 f3+ 37. ♖f1
 ♖c1+ 38. ♖f2 ♖d2+ 39. ♖g3
 ♖g2+ 40. ♖h4 ♖f2+ 41. ♖h3
 ♖f4+ 42. ♖xf4 ♖g2+ 43. ♖h4
 ♖xf4# 0-1



WOMEN'S WORLD CHESS CHAMPIONSHIP

NALCHIK 2008



A00 □ STEFANOVA 2550
 ■ ZAPATA 2180
 1-0

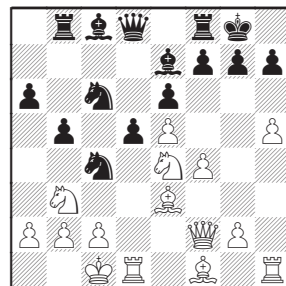
B43 □ SANCHEZ CASTILLO 2202
 ■ CRAMLING 2544
 1.e4 c5 2.♘f3 a6 3.♗c3 e6 4.d4 cxd4 5.♗xd4 b5 6.a3 ♘b7 7.♙e2 ♗c6 8.0-0 ♖c7 9.♙h1 ♗f6 10.f4 d6 11.♙e3 ♙e7 12.♙f3 0-0 13.♖e1 ♗d7 14.♗b3 ♗b6 15.♗d1 ♗c4 16.♙c1 ♗fe8 17.♗e2 ♗ad8 18.♖g3 ♙f8 19.c3 ♖c8 20.♖g4 f5 21.exf5 exf5 22.♙d5+ ♙h8 23.♖f3 ♗b6 24.♙xc6 ♙xc6 25.♖f2 ♗a4 26.♗bd4 ♙e4 27.♗g3 ♗c5 28.♗xe4 ♗xe4 29.♖h4 ♙e7 30.♖h3 g6 31.♙e3 ♙f6 32.♙g1 ♙g7 33.♗f3 ♖c4 34.♗fe1 ♖b3 35.♖h4 ♙g8 36.♗g5 ♗xg5 37.♖xg5 ♖f7 38.h4 ♙f6 39.♖g3 ♗e4 40.♙d4 d5 41.h5 ♗de8 42.♗xe4 dxe4 43.hxg6 hxg6 44.♙xf6 ♖xf6 45.♙g1 ♙g7 46.♗d7+ ♗e7 47.♗d4 ♖e6 48.♖e3 ♗d7 49.g4 ♙g8 50.g5 ♙f7 51.♖h3 ♙g8 52.♖e3 ♙f7 53.♙f2 ♙e7 54.♙e1 ♗xd4 55.♖xd4 ♖d6 56.♖a7+ ♙d8 57.♖a8+ ♙d7 58.♖a7+ ♙d8

59.♖e3 ♙d7 60.♖a7+ ♙d8 61.b4 ♖xf4 62.♖b6+ ♙d7 63.♖xg6 ♖e3+ 64.♙f1 ♖f3+ 65.♙g1 ♖g3+ 66.♙f1 ♖f3+ 67.♙g1 ♖g3+ 1/2

A00 □ SEBAG 2530
 ■ GASIK 2211
 0-1

B04 □ ZURIEL 2321
 ■ ZHAO XUE 2522
 1.e4 ♗f6 2.e5 ♗d5 3.d4 d6 4.♗f3 dxe5 5.♗xe5 c6 6.♙c4 ♗d7 7.0-0 ♗xe5 8.dxe5 ♙f5 9.♖e2 e6 10.a4 ♙c5 11.♗a3 ♖h4 12.♙h1 0-0-0 13.c3 ♗f4 14.♙xf4 ♖xf4 15.g3 ♖g5 16.♗ad1 h5 17.♙d3 ♗xd3 18.♗xd3 ♙xd3 19.♖xd3 ♖xe5 20.b4 ♙e7 21.♙g1 ♙f6 22.♗c1 ♗d8 23.♖c2 h4 24.♗c4 ♖d5 25.♗e3 ♖f3 26.♗d1 ♗h8 27.♖d3 hxg3 28.♖d7+ ♙b8 29.♖d6+ ♙a8 30.♖xg3 ♖xg3+ 31.hxg3 ♙xc3 32.b5 cxb5 33.axb5 ♙b8 34.♗d7 ♗h5 35.b6 axb6 36.♗xf7 b5 37.♙f1 b4 38.♗c4 ♗d5 39.♗f3 ♗c5 40.♗d6 b3 41.♗f7 b5 42.♗b7+ ♙a8 43.♗xb5 ♗xb5 44.♗xb5 ♙b4 0-1

C11 □ KOSINTSEVA, T 2511
 ■ MUMINOVA 2242
 1.e4 e6 2.d4 d5 3.♗c3 ♗f6 4.e5 ♗fd7 5.f4 c5 6.♗f3 ♗c6 7.♙e3 cxd4 8.♗xd4 ♙c5 9.♖d2 0-0 10.0-0-0 a6 11.♗b3 ♙e7 12.h4 b5 13.h5 ♗b6 14.♖f2 ♗b8 15.♗e4.



15...♗c4 16.h6 g6 17.♙c5 a5 18.♙xe7 ♗xe7 19.♗f6+ ♙h8 20.♗d4 ♖b6 21.♖h4 ♗f5 22.♗xf5 exf5 23.♗xd5 ♖e6 24.♙xc4 bxc4 25.♖f6+ ♖xf6 26.♗xf6 ♙e6 27.c3 a4 28.♗d6 g5 29.♗h5 a3 30.♖xg5

axb2+ 31.♙b1 ♙d5 32.♗xd5 ♗b6 33.♗g7 ♗xf6 34.exf6 ♗e8 35.♗xf7 ♙g8 36.♗e7 1-0

C23 □ POURKASHIYAN 2269
 ■ KOSTENIUK 2510
 1.e4 e5 2.♙c4 ♗c6 3.d3 ♗f6 4.♗c3 ♗a5 5.f4 ♗xc4 6.dxc4 ♙b4 7.♖d3 d6 8.♙d2 exf4 9.♗ge2 ♗g4 10.♗xf4 ♖h4+ 11.g3 ♖d8 12.h3 ♗e5 13.♖e2 ♙e6 14.♗xe6 fxe6 15.♗f1 ♙xc3 16.♙xc3 ♖g5 17.♖f2 0-0-0 18.♙d2 ♖g6 19.0-0-0 b6 20.♖e2 ♗d7 21.g4 ♗df8 22.♙b1 ♙b7 23.♙c3 e5 24.♗f5 ♖e8 25.♙d2 ♗c5 26.♗df1 g6 27.♗f3 ♗xf3 28.♖xf3 ♖c6 29.♗e1 ♗e6 30.♖f6 ♖e8 31.♙h6 ♗g8 32.h4 ♗c5 33.b3 ♖d7 34.♖f3 ♗e6 35.♖f6 ♗e8 36.c3 ♗e7 37.♗f1 ♗d8 38.♖h8 ♗f7 39.♖xh7 ♗xh6 40.♖xh6 ♖xg4 41.♗f6 ♖xe4+ 42.♙b2 ♖e2+ 43.♙a3 e4 44.♗xg6 ♗e5 45.♗g5 ♖d2 46.♖g6 ♖c1+ 47.♙a4 ♖b2 48.a3 ♖xc3 49.♗xe5 ♖xe5 50.b4 e3 51.♖g2+ d5 52.cxd5 e2 53.d6+ c6 54.♖g4 ♖b5+ 55.♙b3 ♖d3+ 56.♙b2 e1 ♖57.♖d7+ ♙a6 58.♖c8+ ♙b5 59.a4+ ♙xb4 60.♖g4+ ♖ee4 0-1

D37 □ CMILYTE 2508
 ■ GOLUBENKO 2271
 1.♗f3 ♗f6 2.c4 e6 3.♗c3 d5 4.d4 dxc4 5.♖a4+ ♙d7 6.♖xc4 ♗a6 7.e3 c5 8.♙e2 cxd4 9.exd4 ♙e7 10.0-0 0-0 11.♙g5 ♗c8 12.♖b3 ♙c6 13.♗e5 ♗c7 14.♗fd1 ♗fd5 15.♙xe7 ♖xe7 16.♙f3 ♗xc3 17.♗xc6 ♗e2+ 18.♙xe2 bxc6 19.♗ac1 ♗d5 20.♙f3 ♗b8 21.♖c2 ♗fc8 22.♖d2 ♖b7 23.b3 ♗d8 24.♗c5 ♗d6 25.♗dc1 ♗bd8 26.♙xd5 exd5 27.♗e1 ♖d7 28.h3 ♗e8 29.♗cc1 ♗de6 30.♗xe6 ♖xe6 31.♖c3 ♖f6 32.♗e1 ♗xe1+ 33.♖xe1 h6 34.♖e8+ ♙h7 35.♖e3 ♖g6 36.♙h2 ♖c2 37.♖f4 ♖g6 38.h4 ♖e6 39.h5 ♖e8 40.g4 ♖e7 41.♙g3 ♙g8 42.♖b8+ ♙h7 43.♖f4 g6 44.hxg6+ fxg6 45.b4 a6 46.a3





ЧЕМПИОНАТ МИРА СРЕДИ ЖЕНЩИН

НАЛЬЧИК 2008



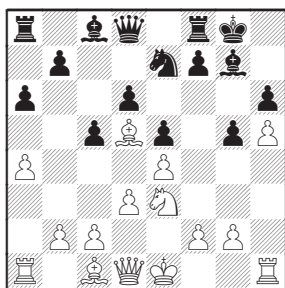
♖g7 47.♗h3 g5 48.♞f5 ♞d6 49.
 ♗g2 ♞e7 50.♗f1 ♞e8 51.♞d3
 ♞c8 52.♞e2 ♗f7 53.f3 ♞b7 54.
 ♗f2 ♞c7 55.♗g2 ♞b7 56.♞d3
 ♗g7 57.♞e2 ♗f7 58.♞d3 ♗g7
 59.♞e2 ♗f7 1/2

B41 □ VELCHEVA 2281
 ■ MUZYCHUK 2504

1.e4 c5 2.♗f3 e6 3.d4 cxd4 4.
 ♗xd4 a6 5.♗e2 ♗f6 6.♗c3 ♗b4
 7.♞d3 d6 8.0-0 0-0 9.♗b3 ♗c6
 10.f4 ♞c7 11.a3 ♗xc3 12.bxc3
 b5 13.a4 ♗b7 14.a5 ♗e7 15.♗f3
 ♞ac8 16.e5 ♗fd5 17.exd6 ♞xd6
 18.♗a3 ♞c7 19.♗c5 ♞fd8 20.
 ♞ad1 ♗xf4 21.♞xd8+ ♞xd8 22.
 ♞xd8+ ♞xd8 23.♗xb7 ♞d7 24.
 ♗c5 ♞d6 25.♞d1 ♗ed5 26.♗b4
 g5 27.♗e4 ♞c7 28.g3 ♗xb4 29.
 cxb4 ♗d5 30.♗c5 ♗xb4 31.♗e4
 ♗d5 32.♗xg5 ♞xc2 33.♞f1 ♞d2
 34.♗xf7 ♗e3 0-1

B30 □ RUAN LUFEI 2499
 ■ ZAKURDJAIEVA 2308

1.e4 c5 2.♗f3 ♗c6 3.♗c3 e5 4.
 ♗c4 d6 5.d3 h6 6.♗d2 ♗f6 7.♗f1
 g6 8.♗e3 ♗g7 9.a4 0-0 10.h4 a6
 11.♗cd5 ♗xd5 12.♗xd5 ♗e7 13.
 h5 g5.

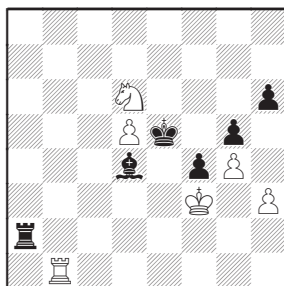


14.g4 ♗xd5 15.♗xd5 ♗e6 16.c4
 b5 17.♗e3 ♞d7 18.f3 bxc4 19.
 dxc4 ♞ab8 20.♞a2 ♞b4 21.♞c2
 ♞fb8 22.♗d2 ♞b3 23.♗f2 ♞e8
 24.♗c3 ♗d7 25.♞ha1 f5 26.exf5
 ♗c6 27.♞d2 e4 28.f6 ♗f8 29.
 ♞e1 ♞d7 30.♗f5 ♞e8 31.♞c2
 ♞bb8 32.fxe4 ♞e6 33.♞e2 ♞d7
 34.♞d3 ♞e6 35.e5 d5 36.cxd5
 ♞xd5 37.♞xd5 ♗xd5 38.♞aa1
 ♗c6 39.a5 ♞d8 40.♞ad1 ♞xd1+

41.♞xd1 ♗f7 42.♞d8 ♞e8 43.♞xe8
 ♗xe8 44.♗d6+ ♗xd6 45.exd6
 ♗e6 46.♗e5 1/2

B50 □ ROHONYAN 2321
 ■ ZHUKOVA 2489

1.e4 c5 2.♗f3 d6 3.♗c4 ♗f6 4.
 ♗c3 ♗c6 5.0-0 g6 6.d4 cxd4 7.
 ♗xd4 ♗g7 8.♗b3 0-0 9.♞e1 ♗d7
 10.♗f1 ♞c8 11.♗g5 h6 12.♗h4
 ♗e5 13.h3 ♗c4 14.♗xc4 ♞xc4 15.
 ♞d3 ♞c8 16.♞ad1 ♗e6 17.♞e3
 ♞b6 18.♞xb6 axb6 19.♞d2 g5 20.
 ♗g3 ♗h5 21.♗d5 ♗xd5 22.exd5
 ♗xg3 23.fxg3 ♗xb2 24.♞xe7
 ♗e5 25.♞xb7 ♗xg3 26.♗d4 ♞fe8
 27.♞e2 ♞xe2 28.♗xe2 ♗e5 29.c3
 ♞a8 30.♞xb6 ♞xa2 31.♗f2 ♗g7
 32.♗f3 f5 33.♗d4 ♗f6 34.g4 f4
 35.♗f5 ♗xc3 36.♗xd6 ♗d4 37.
 ♞b1 ♗e5.



38.♗f5 ♞f2# 0-1

A00 □ CHIBURDANIDZE 2489
 ■ NGUYEN THI THANH 2323
 0-1

C11 □ ARRIBAS ROBAINA 2323
 ■ HOANG THANH TR. 2487

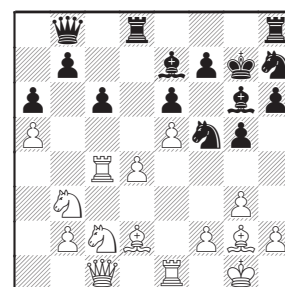
1.e4 e6 2.d4 d5 3.♗c3 ♗f6 4.♗g5
 dxe4 5.♗xe4 ♗bd7 6.♗f3 h6 7.
 ♗xf6+ ♗xf6 8.♗h4 c5 9.dxc5
 ♞a5+ 10.c3 ♞xc5 11.♗d3 ♗e7
 12.0-0 0-0 13.♞e2 ♞d8 14.♞ad1
 ♗d7 15.♞fe1 ♗c6 16.♗d4 ♗d5
 17.♗b1 ♞ac8 18.h3 ♗c4 19.♞f3
 ♗d5 20.♞e2 ♗c4 21.♞e3 ♞h5
 22.♗g3 ♗c5 23.♞e5 ♞xe5 24.
 ♗xe5 ♞d7 25.b3 ♗a6 26.♗f3
 ♞cd8 27.♞xd7 ♞xd7 28.c4 ♗b4
 29.♞f1 b6 30.♗c2 ♗b7 31.♞d1
 ♗xf3 32.gxf3 ♗f8 33.♗f1 ♞xd1+



34.♗xd1 ♗d7 35.♗b2 a5 36.♗e2
 f6 37.♗c2 ♗e7 38.f4 ♗c5 39.♗e4
 f5 40.♗c6 ♗f6 41.♗e5 ♗d6 42.
 ♗d4 ♗c5 43.♗e5 ♗d6 44.♗e3
 g5 45.fxg5 ♗xe5 46.gxf6+ ♗xf6
 47.♗d3 ♗d6 48.♗e8 ♗h4 49.f4
 ♗f2 50.♗e2 ♗c5 51.♗f3 1/2

B12 □ PAEHTZ 2481
 ■ KADIMOVA 2324

1.e4 c6 2.d4 d5 3.e5 ♗f5 4.♗d2
 e6 5.♗b3 ♗d7 6.♗f3 ♗e7 7.♗e2
 h6 8.0-0 ♞c7 9.♗d2 ♗h7 10.a4
 g5 11.♗e1 ♗g6 12.♗d3 ♗e7 13.
 a5 ♗f8 14.♞c1 ♗g7 15.c4 dxc4 16.
 ♞xc4 ♞ad8 17.♞c1 ♗h4 18.♗b4
 a6 19.g3 ♗f5 20.♗f3 ♗g6 21.♞e1
 ♞b8 22.♗g2 ♗f8 23.♗c2 ♗h7.



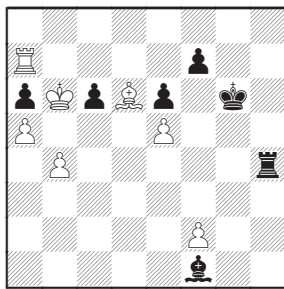


WOMEN'S WORLD CHESS CHAMPIONSHIP

NALCHIK 2008



24.h4 ♖d7 25.♙f3 h5 26.hxg5 ♗d8 27.♗c5 ♙xc5 28.♞xc5 ♗xd4 29.♗xd4 ♞xd4 30.♙e3 ♞d7 31.♙g2 ♗f8 32.b4 ♞d3 33.♞c3 ♙xc3 34.♞xc3 ♗h7 35.♞d1 ♞e7 36.♗d2 ♞e8 37.♗d7 ♗f8 38.♞xe7 ♞xe7 39.♙c5 ♞e8 40.♞d4 ♗h7 41.♞d7 ♗xg5 42.♞xb7 ♗xf3 43.♙xf3 ♙d3 44.♙e3 ♞d8 45.♙d6 ♙f1 46.♙d4 ♙g6 47.♙c5 ♞c8 48.♙b6 ♞h8 49.♞a7 h4 50.gxh4 ♞xh4.



51.♞xa6 f6 52.♞a8 fxe5 53.♙c5 1-0

D43 □ LE THANH TU 2325
 ■ USHENINA 2476

1.♗f3 d5 2.d4 ♗f6 3.c4 c6 4.♗c3 e6 5.cxd5 exd5 6.♞c2 g6 7.♙g5 ♙e7 8.e3 ♙f5 9.♙d3 ♙xd3 10.♞xd3 ♗bd7 11.0-0 0-0 12.♞ac1 ♞e8 13.h3 a5 14.♗a4 ♗e4 15.♙f4 ♙d6 16.♙xd6 ♗xd6 17.♞b3 ♞e7 18.♞fd1 ♗f6 19.♗c5 ♗fe4 20.♗xe4 ♗xe4 21.♗e5 ♙g7 22.♞d3 ♗d6 23.♞e2 ♞b6 24.♞c2 ♞ae8 25.♞f3 ♗e4 26.♞dc1 f6 27.♗d3 ♞f7 28.h4 ♞d8 29.g3 ♗d6 30.♙g2 ♗c4 31.b3 ♗d6 32.♗c5 ♙g8 33.♞b1 ♗b5 34.♞d1 ♗d6 35.a4 ♙g7 36.♞b1 ♗e4 37.♗xe4 ♞xe4 38.b4 axb4 39.♞xb4 h5 40.♞cb2 ♞c8 41.♞b6 ♞ee7 42.a5 ♞e6 43.♞a2 ♞c7 44.♞f4 ♞c8 45.♞ab2 ♞cc7 46.♙h2 ♞d7 47.a6 bxa6 48.♞xa6 ♞f8 49.♞c2 ♞fc8 50.e4 dxe4 51.♞xe4 ♞g4 52.♞e3 ♞d1 53.♞c1 ♞g4 54.♞a4 ♞d7 55.♞ac4 ♞d6 56.♞c5 ♞e7 57.♞c3 ♞d8 58.♞d1 ♞e6 59.♞d2 ♞de8 60.♞c4 ♙h6 61.♞c2 ♞d8 62.♞xc6 ♞xc6 63.♞xc6 ♞xc6 64.♞xc6 ♞xd4 65.

♞xf6 ♙g7 66.♞b6 ♞d3 67.♙g2 ♞c3 68.♞e6 ♞b3 69.♞e3 ♞b2 70.♙f3 ♙f6 71.♞e2 ♞b4 72.♞d2 ♞a4 73.♙e3 ♞b4 74.♞d4 ♞b2 75.♞d3 ♞a2 76.♞b3 ♞c2 77.f3 ♞c4 78.♞b6+ ♙f5 79.♞d6 ♞a4 80.♞d5+ ♙f6 81.♞d4 ♞a3+ 82.♙e4 ♞b3 83.♙f4 ♙g7 84.♙e4 ♞a3 85.♞d3 ♞a5 86.♞d5 ♞a3 87.♙f4 ♙h6 88.♞e5 ♞b3 89.♞e6 ♞a3 90.♞e7 ♞b3 91.♞f7 ♞b5 92.♞f6 ♞a5 93.♞d6 ♞a3 94.♙e4 ♞b3 95.♞d4 ♞a3 96.♙f4 ♞b3 97.g4 hxg4 98.fxg4 ♞b5 99.♙e4 ♞a5 100.♙f3 ♞b5 101.♞e4 ♞b3+ 102.♙f4 ♞b5 103.♞d4 ♞a5 104.♞d3 ♞a4+ 105.♙f3 ♞b4 106.♙g3 ♞a4 107.♙f3 ♞b4 108.♞d6 ♞b3+ 109.♙e4 ♞b4+ 110.♞d4 ♞b5 111.♙d3 ♞b3+ 112.♙c4 ♞h3 113.h5 gxh5 114.gxh5 1/2

D11 □ SOCKO 2473
 ■ FOISOR 2337

1.d4 d5 2.c4 c6 3.e3 ♗f6 4.♗f3 a6 5.♙d3 b5 6.b3 ♙g4 7.♗bd2 e6 8.♞c2 ♗bd7 9.♙b2 ♙e7 10.0-0 ♙h5 11.a4 bxc4 12.bxc4 ♙g6 13.c5 ♞c7 14.h3 0-0 15.♞ab1 ♞fb8 16.♙xg6 hxg6 17.♙c3 ♙d8 18.♞d3 ♞c8 19.♞fe1 ♙c7 20.♞e2 ♞xb1 21.♞xb1 ♞b8 22.♞xb8 ♗xb8 23.♗e1 ♗bd7 24.♗d3 ♞b7 25.f4 ♗e4 26.♗xe4 dxe4 27.♞b2 ♞xb2 28.♗xb2 ♗f6 29.♙f2 ♗d5 30.♙d2 ♙f8 31.♙e2 ♙e7 32.♗d1 ♙d7 33.♗f2 f5 34.♗d1 ♙e7 35.♗b2 ♙f6 36.♗c4 g5 37.fxg5+ ♙xg5 38.♙a5 ♙xa5 39.♗xa5 ♗b4 40.g3 ♙f6 41.♗c4 ♗d3 42.♗a5 ♗b4 43.♗c4 ♗d3 44.♗a5 1/2

A00 □ SEDINA 2344
 ■ KRUSH 2470

1-0

B90 □ GAPONENKO 2468
 ■ ZHANG JILIN 2344

1.e4 c5 2.♗f3 d6 3.d4 cxd4 4.♗xd4 ♗f6 5.♗c3 a6 6.♙e3 e5 7.♗b3 ♙e7 8.♞d2 ♙e6 9.0-0-0 0-0 10.f4 exf4 11.♙xf4 ♗h5 12.

g3 ♗c6 13.♙b1 ♗xf4 14.gxf4 ♞c8 15.♞g2 ♞b6 16.♞g1 g6 17.f5 ♙xb3 18.cxb3 ♗e5 19.♗d5 ♞d8 20.♙e2 ♙f6 21.♞df1 ♗d7 22.fxg6 fxg6 23.♙g4 ♙d4 24.♞xf8+ ♙xf8 25.♞d1 ♞g5 26.♞f3+ ♙e8 27.♙xd7+ ♙xd7 28.♞f7+ ♙d8 29.♗b6 1-0

A00 □ AMURA 2345
 ■ JAVAKHISHVILI 2461

1-0

A49 □ HARIKA 2461
 ■ NEBOLSINA 2350

1.♗f3 ♗f6 2.d4 g6 3.g3 ♙g7 4.♙g2 d5 5.0-0 c6 6.b3 0-0 7.c4 dxc4 8.bxc4 ♙e6 9.♗bd2 ♞a5 10.♙b2 ♗bd7 11.e4 ♗b6 12.d5 ♙g4 13.h3 ♙xf3 14.♙xf3 cxd5 15.cxd5 ♞fc8 16.♗b3 ♞a4 17.♞e1 ♞c4 18.e5 ♗e4 19.♞d3 ♗g5 20.♙g2 ♞d7 21.♙h2 ♞ac8 22.♞ad1 ♞c2 23.♞e2 ♞f5 24.♞xf5 gxg5 25.♞xc2 ♞xc2 26.♞d2 ♞xd2 27.♗xd2 ♗e4 28.♗xe4 fxe4 29.♙xe4 ♗c4 30.♙d4 ♙xe5 31.♙xa7 b6 32.d6 ♗xd6 33.f4 ♙d4 34.♙d3 f6 35.a4 e5 36.fxe5 fxe5 37.♙b8 ♗b7 38.♙c7 h6 39.♙e4 ♗a5 40.♙d5+ ♙g7 41.♙g2 e4 42.♙xe4 ♗c4 43.♙d3 ♗b2 44.♙b5 ♗d1 45.♙f3 ♗c3 46.♙f4 ♙g6 47.♙c6 ♙f6 48.♙e3 ♙d8 49.g4 1-0

E46 □ MOHOTA 2354
 ■ KOSINTSEVA, N 2460

1.d4 ♗f6 2.c4 e6 3.♗c3 ♙b4 4.e3 0-0 5.♗ge2 ♞e8 6.a3 ♙f8 7.e4 d6 8.g3 c5 9.♙g2 ♗c6 10.0-0 cxd4 11.♗xd4 ♗xd4 12.♞xd4 ♙d7 13.b3 ♙c6 14.♙b2 ♗d7 15.♞d1 a6 16.♙h1 b5 17.cxb5 axb5 18.♗a2 ♗c5 19.f3 ♞b6 20.♗b4 ♙b7 21.♞e1 ♗a6 22.♗d3 ♗c5 23.♗f4 ♞ac8 24.♞e2 ♗d7 25.♞d2 ♗e5 26.♗e2 f6 27.h3 d5 28.f4 ♗f7 29.exd5 ♙xd5 30.♙xd5 exd5 31.♗c3 d4 32.♗d5 ♞e6 33.♞f3 ♞xh3+ 34.♙g1 ♞f5 35.♞g2 ♞ed8 36.♗b4 d3 37.♞ad1 ♙c5+ 38.♙f1 ♗e5 39.♙xe5 ♙xb4 40.axb4 fxe5



ЧЕМПИОНАТ МИРА СРЕДИ ЖЕНЩИН

НАЛЬЧИК 2008



41. ♖e1 exf4 42. gxf4 ♖c2 43. ♖f2 ♖xd2 44. ♖xd2 ♖d4 45. ♖f2 0-1

A00 □ KORBUT 2459
■ GVETADZE 2355

A00 □ LANCHAVA 2358
■ ZATONSKIH 2446
0-1

D45 □ SHEN YANG 2445
■ KACHIANI 2374

1. d4 d5 2. c4 e6 3. ♖c3 c6 4. e3 ♗f6 5. ♗f3 a6 6. ♖c2 c5 7. cxd5 exd5 8. ♖e2 ♖e6 9. 0-0 ♗c6 10. dxc5 ♖xc5 11. ♖d1 ♖d6 12. e4 d4 13. ♖g5 dxc3 14. e5 ♗xe5 15. ♗xe5 0-0 16. bxc3 ♖c7 17. ♗f3 ♗d5 18. c4 ♗f4 19. ♖f1 ♗g6 20. ♖ab1 ♖g4 21. ♖e4 ♖xf3 22. ♖xf3 ♖xh2+ 23. ♖h1 ♖f4 24. ♖xb7 ♖e5 25. ♖xf4 ♖xf4 26. ♖xf4 ♗xf4 27. c5 ♖ac8 28. ♖c1 ♖c6 29. ♖b6 ♖fc8 30. ♖xa6 ♗e6 31. ♖xc6 ♖xc6 32. a4 ♗xc5 33. a5 g5 34. ♖b5 ♖c7 35. ♖c4 ♖f8 36. a6 ♖e7 37. a7 ♖xa7 38. ♖xc5 h6 39. ♖h2 ♖a5 40. ♖g3 f6 41. ♖g4 ♖a2 42. ♖f5 ♖b2 43. ♖h5 ♖f7 44. ♖xh6 ♖b4 45. ♖e2 ♖h4+ 46. ♖h5+ ♖e6 47. g4 1-0

D27 □ MOSER 2383
■ MKRTCHIAN 2436

1. d4 ♗f6 2. ♗f3 d5 3. c4 dxc4 4. e3 e6 5. ♖xc4 c5 6. 0-0 a6 7. a4 ♗c6 8. ♖e2 cxd4 9. ♖d1 ♖e7 10. exd4 0-0 11. ♗c3 ♗b4 12. ♗e5 ♖d7 13. ♖e3 ♗fd5 14. ♗e4 ♖e8 15. ♖b3

♖c8 16. ♖ac1 ♖xc1 17. ♖xc1 ♖c6 18. ♗c5 a5 19. ♖g4 ♗f6 20. ♖e2 ♗fd5 21. ♖g4 ♗f6 22. ♖e2 ♖d6 23. h3 ♗fd5 24. ♗e4 ♖b8 25. ♗c3 ♗xe3 26. ♖xe3 ♖d6 27. ♗e4 ♖d8 28. ♗c3 ♖g5 29. f4 ♖f6 30. ♖d1 ♗d5 31. ♗xd5 ♖xd5 32. ♖xd5 ♖xd5 33. ♖c1 ♖d6 34. ♖c5 ♖d8 35. ♖e4 g6 36. ♖h1 ♖e7 37. ♖b5 b6 38. ♖b3 ♖c7 39. ♖c3 ♖d6 40. ♖c6 ♖d8 41. ♖c4 ♖h4 42. ♖c6 ♖d8 43. ♖c4 ♖h4 44. ♖c6 ♖d8 1/2

E92 □ SACHDEV 2432
■ TAN ZHONGYI 2387

1. d4 ♗f6 2. c4 g6 3. ♗c3 ♖g7 4. e4 d6 5. ♖e2 0-0 6. ♗f3 e5 7. ♖e3 ♗g4 8. ♖g5 f6 9. ♖h4 g5 10. ♖g3 ♗h6 11. d5 f5 12. exf5 ♗xf5 13. ♗e4 h6 14. ♗fd2 ♗d7 15. ♖d3 ♗f6 16. ♗xf6+ ♖xf6 17. ♗e4 ♖f7 18. ♖d2 ♖d7 19. f3 ♗d4 20. 0-0 b6 21. ♖f2 ♖f5 22. ♖e3 ♖g6 23. h3 a5 24. ♖ae1 ♖ae8 25. b3 ♖f7 26. ♖c1 ♖h8 27. ♖b1 ♖d7 28. ♖h2 ♖f7 29. ♗c3 ♖xh3 30. ♖xd4 exd4 31. ♖xe8+ ♖xe8 32. ♖g6 dxc3 33. ♖xh3 ♖c8+ 34. g4 ♖f4 35. ♖e1 ♖e5 36. ♖e2 ♖g7 37. ♖b1 h5 38. ♖g1 hxg4+ 39. ♖xg4 ♖h8+ 40. ♖g2 ♖xg4+ 41. fxg4 ♖h2+ 42. ♖f3 ♖h1+ 0-1

E00 □ JU WENJUN 2389
■ BOJKOVIC 2423

1. d4 ♗f6 2. c4 e6 3. g3 ♖b4+ 4. ♗d2 d5 5. ♖g2 0-0 6. ♗gf3 b6 7. 0-0 ♖a6 8. ♖c2 c5 9. dxc5 ♖xc5 10. cxd5 ♖c8 11. ♖b1 exd5 12. b4 ♖e7 13. b5 ♖b7 14. ♗d4 ♖c5 15.

♖b2 ♖e8 16. ♗f5 ♗bd7 17. e3 ♗e5 18. ♗f3 ♗xf3+ 19. ♖xf3 ♖e6 20. ♖d1 ♖ed8 21. ♗d4 ♖xd4 22. ♖xd4 ♗e4 23. ♖d3 ♖e8 24. ♖d1 h6 25. ♖c1 ♖ac8 26. ♖xc8 ♖xc8 27. ♖a4 ♖b8 28. ♖a3 ♖c7 29. ♖d3 ♖c5 30. ♖b3 ♖c7 31. ♖d1 ♖c8 32. ♖c1 ♖d7 33. ♖xc8+ ♖xc8 34. ♖d3 ♖c4 35. ♖d4 f6 36. a4 ♖c2 37. ♖xe4 ♖xe4 38. ♖xe4 dxe4 39. ♖a3 ♖d5 40. ♖d6 ♖b3 41. ♖b8 1/2

D43 □ RAJLICH 2417
■ MONGONTUUL 2406

1. d4 d5 2. c4 c6 3. ♗c3 ♗f6 4. ♗f3 e6 5. ♖g5 h6 6. ♖h4 dxc4 7. e4 g5 8. ♖g3 b5 9. ♖e2 ♖b4 10. ♖c2 g4 11. ♗d2 ♖xd4 12. ♖d1 ♖b6 13. 0-0 ♗bd7 14. e5 ♗d5 15. ♖xg4 ♖xc3 16. bxc3 ♗c5 17. ♖h4 ♖c7 18. ♗e4 ♗xe4 19. ♖xe4 ♖b7 20. ♖f3 ♖f8 21. ♖h3 ♖d7 22. f4 ♖ae8 23. ♖f2 ♖c8 24. ♖c5 ♖g8 25. ♖h5 ♖d7 26. ♖d4 ♖b8 27. a4 ♖g7 28. ♖f3 ♖c8 29. ♖a1 a6 30. ♖xh6 ♖eg8 31. f5 ♗xc3 32. ♖d6 ♗d5 33. ♖a2 b4 34. a5 c3 35. fxe6 b3 36. ♖a3 b2 37. ♖b3 ♖g6 38. exf7 ♖xh6 39. ♖xh6 c2 40. ♖xc6 c1 ♖+ 41. ♖f2 ♖xc5+ 42. ♖xc5 ♖xc5+ 43. ♖e2 ♖c2+ 0-1

A00 □ KHUKHASHVILI 2408
■ LOMINEISHVILI 2414

—
A00 □ KHURTSIDZE 2413
■ MATVEEVA 2412
0-1

ROUND 1 • TIE-BREAKS

E10 □ MOSER 2383
■ MKRTCHIAN 2436

1. d4 ♗f6 2. ♗f3 e6 3. c4 c5 4. e3 d5 5. ♗c3 ♗c6 6. a3 a6 7. dxc5 ♖xc5 8. b4 ♖a7 9. ♖b2 0-0 10. ♖e2 dxc4 11. ♖xc4 b5 12. ♖b3 ♖b7 13. ♖e2

♖c8 14. 0-0 ♖b8 15. ♖fd1 ♖c7 16. ♖ac1 ♗e5 17. ♗xe5 ♖xe5 18. f4 ♖f5 19. ♖c2 ♖g4 20. ♖f2 e5 21. h3 ♖e6 22. f5 ♖e7 23. ♖b3 e4 24. ♗e2 ♖xc1 25. ♖xc1 ♖d8 26. ♖d4 ♖e5 27. ♖xe5 ♖xe5 28. ♖f4 ♖xf4 29.

♗xf4 ♖d7 30. ♗e6 h6 31. ♗c5 ♖c7 32. ♖d1 ♖c8 33. g4 ♗d7 34. ♗xe4 ♖f8 35. ♗d6 ♗e5 36. ♗xc8 ♖xc8 37. ♖d5 f6 38. ♖c5 ♖d8 39. ♖d5 ♗d3 40. e4 ♗xc5 41. bxc5 ♖e7 42. ♖f2 ♖c8 43. c6 ♖d6 44. ♖g3 a5



WOMEN'S WORLD CHESS CHAMPIONSHIP

NALCHIK 2008



45.♔h4 b4 46.axb4 axb4 47.♔h5
 ♚xc6 48.♚xc6 ♔xc6 49.♔g6 b3
 50.♔xg7 b2 51.♔xf6 b1 ♚ 52.e5
 ♚b2 53.♔e6 ♚b3+ 54.♔e7 ♚xh3
 1/2

D11 □ SOCKO 2473
 ■ FOISOR 2337

1.d4 d5 2.c4 c6 3.e3 ♗f6 4.♗f3
 a6 5.♚d3 ♚g4 6.♗bd2 e6 7.♚c2
 ♗bd7 8.b3 ♚d6 9.♚b2 ♚h5 10.
 0-0 ♚g6 11.h3 0-0 12.♚xg6 hxg6
 13.c5 ♚c7 14.♗e5 ♗xe5 15.dxe5
 ♗d7 16.f4 b6 17.b4 a5 18.a3 bxc5
 19.bxc5 ♚e7 20.♚d4 ♚fb8 21.♗f3
 ♚a7 22.♗e1 ♚ab7 23.♗d3 ♚f8
 24.♚f3 ♚d8 25.g4 ♚e7 26.♔h2
 ♗f8 27.♚g1 ♚b3 28.♗b4 ♚8xb4
 29.axb4 ♚xb4 30.f5 exf5 31.gxf5
 ♚c7 32.♚c3 f6 33.♚e1 fxe5 34.
 ♚c3 e4+ 35.♚fg3 ♚c4 36.♚d4
 ♚h4 37.♔h1 ♚xg3 38.♚xg3 ♚xg3
 39.♚xg3 ♚xd4 40.exd4 gxf5 41.
 ♚a3 ♗e6 42.♚xa5 ♗xd4 43.♔g2
 ♔f7 44.h4 f4 45.♚a7+ ♔f6 46.h5
 f3+ 47.♔f2 ♗f5 48.♚c7 ♗e7 49.
 ♔e3 d4+ 50.♔f2 ♔e6 51.♚a7 ♗f5
 52.♚c7 ♔d5 53.♚f7 ♔e5 54.♚c7
 d3 55.♚d7 d2 56.♚d8 ♔f4 57.h6
 e3+ 58.♔g1 gxh6 59.♔h2 e2 0-1

A57 □ ZHUKOVA 2489
 ■ ROHONYAN 2321

1.d4 ♗f6 2.c4 c5 3.d5 b5 4.cxb5

A09 □ MKRTCHIAN 2436
 ■ MOSER 2383

1.♗f3 d5 2.c4 d4 3.e3 ♗c6 4.b4
 dxe3 5.fxe3 ♗xb4 6.d4 e5 7.a3
 ♗c6 8.♗c3 ♗f6 9.d5 e4 10.♗g5
 ♗e5 11.♚d4 ♗fd7 12.♗gxe4 f5
 13.♗f2 ♚c5 14.♚d1 0-0 15.♗a4
 ♚d6 16.♚e2 ♚h4 17.g3 ♚f6 18.
 ♚b2 b6 19.♚d4 ♚b7 20.0-0 ♚h6
 21.♗b2 ♗c5 22.♚c2 ♚ae8 23.
 ♗bd3 ♗exd3 24.♗xd3 ♗e4 25.
 ♗f4 ♚c8 26.♚f3 ♗c5 27.♚g2
 ♚e5 28.♚ae1 ♚d7 29.♗d3 ♚a4
 30.♚c3 ♚d6 31.♗f4 ♚d7 32.♚c2
 ♚a4 33.♚c3 ♚d7 34.♚c2 ♚a4
 35.♚c3 1/2

a6 5.e3 d6 6.♗c3 g6 7.a4 ♚g7 8.
 ♗f3 0-0 9.e4 ♗bd7 10.♚d2 ♗e8
 11.♚e2 ♗c7 12.0-0 ♚b8 13.♚c2
 axb5 14.axb5 ♗b6 15.♚a2 e6 16.
 dxe6 ♗xe6 17.♗d5 ♚b7 18.♚a5
 ♚xd5 19.exd5 ♗f4 20.♚c4 ♚c8
 21.♚xb6 ♚g4 22.♗e1 ♚xb6 23.
 ♔h1 ♚e8 24.f3 ♚f5 25.♚xf5 gxf5
 26.g3 ♗e2 27.f4 ♗d4 28.♚a6 ♚eb8
 29.♗g2 ♗xb5 30.♚xb5 ♚xb5 31.
 ♚xd6 ♚xb2 32.♗e3 ♚f8 33.♚c6
 ♚e2 34.♗c4 ♚a8 35.♗e5 ♚a2
 36.♗f3 ♚a3 37.d6 ♚d3 38.♚xc5
 ♚xd6 39.♚xf5 h6 40.♚b5 ♔g7
 41.♚bb1 ♚a3 42.♚b7 ♚c3 43.♚bb1
 ♚cc2 44.♚be1 ♚b2 45.♚xe2 ♚xe2
 46.♔g1 ♚a3 47.♚e1 ♚c5+ 48.
 ♔h1 ♚f2 49.♗e5 ♚d4 50.♗g4 ♚d2
 51.♗e3 ♚xe3 52.♚xe3 ♚c2 53.
 ♔g1 ♔f6 54.♚f3 ♚d2 55.♚f2 ♚d3
 56.♔g2 ♔g6 57.♚b2 ♚a3 58.♔h3
 ♚c3 59.♔g4 h5+ 60.♔h4 ♚c5 1/2

B12 □ PAEHTZ 2481
 ■ KADIMOVA 2324

1.e4 c6 2.d4 d5 3.e5 ♚f5 4.♗d2
 e6 5.♗b3 ♗d7 6.♗f3 ♗e7 7.♚e2
 ♗c8 8.0-0 ♚e7 9.♗e1 ♗cb6 10.
 ♗d3 h6 11.a4 ♗c4 12.f4 0-0 13.
 g4 ♚e4 14.♗f2 ♚h7 15.♚d3 f5
 16.exf6 ♗xf6 17.♚e2 ♚d7 18.g5
 hxg5 19.fxg5 ♗e4 20.♗xe4 ♚xe4
 21.♚xe4 dxe4 22.♚xc4 ♚xf1+
 23.♚xf1 ♚f8 24.♚e2 ♚d5 25.♚e3

E32 □ FOISOR 2337
 ■ SOCKO 2473

1.d4 ♗f6 2.c4 e6 3.♗c3 ♚b4 4.
 ♚c2 0-0 5.♗f3 d6 6.♚d2 ♗bd7
 7.e3 b6 8.a3 ♚xc3 9.♚xc3 ♚b7
 10.♗d2 c5 11.♚d3 cxd4 12.exd4
 ♚xg2 13.♚g1 ♚b7 14.0-0-0 ♚c8
 15.♚g3 ♔h8 16.♚dg1 g6 17.♔b1
 ♚e7 18.♗f3 ♗h5 19.d5+ e5 20.
 ♚g4 f5 21.♚h4 b5 22.cxb5 ♗df6
 23.♚xf5 gxf5 24.♚xf5 ♚xc3 25.
 bxc3 ♚xd5 26.♗g5 ♚g8 27.a4 h6
 28.♚g6 hxg5 29.♚xh5+ ♗xh5
 30.♚xh5+ ♚h7+ 31.♔c1 ♚c7 32.
 ♚g3 ♚c4 33.♚xg5 ♚f1+ 34.♔b2
 ♚xf2+ 35.♔a3 ♚f7 36.♚h6 ♚e7

♚xg5 26.♚f1 ♚f3 27.♚xf3 exf3
 28.♚f2 ♚f5 29.♚xg5 ♚xg5+ 30.
 ♔f1 ♚f5 31.♗c5 b6 32.♗d3 ♚e4
 33.♗e5 c5 34.♗xf3 cxd4 35.♗g5
 ♚g6 36.♗f3 d3 37.cxd3 ♚xd3+
 38.♚e2 ♚f5 39.♔f2 ♚c5+ 40.♔g2
 ♚f5 41.♚e5 ♚g4+ 42.♔f2 ♚xa4
 43.♚xe6+ ♔f8 44.♚c8+ ♔e7 45.
 ♚c7+ ♔f8 46.♚d6+ ♔e8 47.♗d4
 ♚a5 48.♚e6+ 1-0

B90 □ BOJKOVIC 2423
 ■ JU WENJUN 2389

1.e4 c5 2.♗f3 d6 3.d4 cxd4 4.
 ♗xd4 ♗f6 5.♗c3 a6 6.♚e3 e5 7.
 ♗f3 ♚e7 8.♚c4 0-0 9.0-0 ♚e6
 10.♚b3 ♗c6 11.♚g5 ♗d7 12.♚xe7
 ♚xe7 13.♗d5 ♚d8 14.♚e2 ♗a5
 15.♚ad1 ♚c8 16.♚d2 ♗xb3 17.
 axb3 ♚xd5 18.♚xd5 ♚c7 19.♚d2
 ♗f6 20.♗h4 ♚fd8 21.♗f5 d5 22.
 exd5 ♚xd5 23.♚xd5 ♗xd5 24.♚g4
 g6 25.c4 ♗b6 26.♗e3 ♚d8 27.
 ♚g5 ♚d4 28.h3 ♗d7 29.♗d5 ♚d6
 30.♚e1 f6 31.♚e3 ♗c5 32.♚c3
 ♔g7 33.♚c2 ♗d3 34.♚e2 e4 35.
 ♚c3 ♗f4 36.♗xf4 ♚d1+ 37.♔h2
 ♚xf4+ 38.g3 ♚f5 39.♚e3 ♚b1
 40.♔g2 ♔f7 41.♚d2 g5 42.♚e2
 ♔g6 43.g4 ♚e5 44.♚xe4+ ♚xe4+
 45.♚xe4 ♚xb2 46.♚e3 a5 47.
 ♔g3 h5 48.♚d3 h4+ 49.♔g2 b6
 50.♚e3 ♔f7 51.♔g1 ♚b1+ 52.♔g2
 ♚b2 53.♔g1 1/2

37.♔b3 ♚c8 38.♚h3 ♚f7+ 39.
 ♔a3 d5 40.♚g5 ♚e8 41.♚h6 d4
 42.cxd4 exd4 43.♚d2 ♚e7+ 44.
 ♔b2 ♚e4 45.♔a3 ♚e5 46.♚h6
 ♚e7+ 47.♔b2 ♚b4+ 48.♔c1
 ♚e1# 0-1

C67 □ ROHONYAN 2321
 ■ ZHUKOVA 2489

1.e4 e5 2.♗f3 ♗c6 3.♚b5 ♗f6 4.
 0-0 ♗xe4 5.♚e1 ♗d6 6.♗xe5 ♚e7
 7.♚f1 ♗xe5 8.♚xe5 0-0 9.d4 ♚f6
 10.♚e1 ♗f5 11.c3 d5 12.♚f4 ♗d6
 13.♚f3 ♚e6 14.♗d2 ♚d7 15.h3
 ♚fe8 16.♚e5 ♚e7 17.♚d3 f6 18.
 ♚h2 c6 19.♚e3 ♚f8 20.♚ae1 ♚f7



ЧЕМПИОНАТ МИРА СРЕДИ ЖЕНЩИН

НАЛЬЧИК 2008



21. ♖f1 ♗c4 22. ♖xe8 ♖xe8 23. ♖xe8 ♗xe8 24. b3 ♗d6 25. ♗e3 ♗g6 26. ♗xd6 ♗xd6 27. ♗xg6 hxg6 28. ♗f1 ♗e6 29. g4 g5 30. ♗c2 ♗f4 31. ♗e2 ♗f7 32. ♗e1 ♗xe2+ 33. ♗xe2 ♗e6 34. ♗d3 ♗d6 35. ♗e3 b6 36. c4 c5 37. f3 ♗h2 38. dxc5 ♗g1+ 39. ♗e2 bxc5 40. ♗b2 ♗d4 41. cxd5+ ♗xd5 42. ♗c4 g6 43. ♗d3 ♗g1 44. a4 ♗f2 45. ♗d2 ♗d4 46. ♗e4 ♗e5 47. a5 ♗d5 48. a6 ♗c6 49. b4 f5 50. ♗xg5 ♗b5 51. ♗e6 ♗g1 52. bxc5 ♗xa6 53. g5 ♗b5 54. h4 ♗c6 55. h5 ♗d7 56. h6 1-0

D37 □ KADIMOVA 2324
 ■ PAEHTZ 2481
 1. d4 e6 2. ♗f3 ♗f6 3. c4 d5 4. ♗c3 ♗bd7 5. ♗g5 ♗b4 6. cxd5 exd5 7. e3 c5 8. ♗c2 ♗a5 9. ♗d3 c4 10. ♗f5 0-0 11. 0-0 ♖e8 12. ♗d2 g6 13. ♗xd7 ♗xd7 14. h4 ♗b6 15. f3 ♗d7 16. e4 ♖ac8 17. a3 ♗xc3 18.

D94 □ KADIMOVA 2324
 ■ PAEHTZ 2481
 1. d4 d5 2. c4 c6 3. e3 ♗f6 4. ♗c3 g6 5. ♗f3 ♗g7 6. ♗d3 0-0 7. 0-0 ♗g4 8. h3 ♗xf3 9. ♗xf3 dxc4 10. ♗xc4 ♗bd7 11. ♗e2 ♗c7 12. e4 e5 13. d5 ♗b6 14. ♗b3 cxd5 15. ♗xd5 ♗fxd5 16. exd5 ♖ad8 17. ♗g5 ♖d7 18. ♖ac1 ♗b8 19. ♖fd1 ♗h8 20. a4 f6 21. ♗e3 ♗c8 22. ♗b5 ♖fd8 23. a5 f5 24. ♗g5 ♗d6 25. ♗a4 e4 26. ♗xd8 ♗xd8 27. ♖c2 h5 28. ♗b4 ♗h7 29. ♗c5 ♗e5 30. ♗a4 ♖f7 31. ♖f1 f4 32. f3 ♗f6 33. ♗h2 ♗f5 34. ♖e1 ♗d4 35. ♗b5 exf3 36. gxf3 ♗h4 37. ♗e2 ♗g3+ 38. ♗h1 ♗xh3+ 0-1

D94 □ MKRTCHIAN 2436
 ■ MOSER 2383
 1. d4 ♗f6 2. c4 g6 3. ♗f3 ♗g7 4. g3 d5 5. cxd5 ♗xd5 6. ♗g2 ♗b6 7. 0-0 ♗c6 8. e3 e5 9. dxe5 ♗xd1 10. ♖xd1 ♗xe5 11. ♗d4 0-0 12. ♗c3 c6 13. h3 ♖d8 14. a4 c5 15. ♗db5 ♖xd1+ 16. ♗xd1 ♗d7 17. ♗xb7 ♖b8 18.

bxc3 ♗a4 19. ♖fc1 ♗g7 20. e5 ♗f5 21. ♗f6+ ♗g8 22. ♗e4 dxe4 23. ♗d2 e3 24. ♗xe3 ♗c5 25. dxc5 ♗xc5 26. ♗xc5 ♖xc5 27. g4 ♗d3 28. h5 ♖e6 29. ♖a2 ♖b6 30. ♗f2 ♖b3 31. ♗e3 ♖a5 32. ♖ca1 ♗f8 33. ♗d4 gxf5 34. gxf5 ♗e8 35. ♖g2 ♗d7 36. ♖g8 ♖bb5 37. ♖d8+ ♗e6 38. ♖d6+ ♗f5 39. ♖d7 ♗f4 40. a4 ♗f5 41. axb5 ♖xa1 42. ♖xf7 a5 43. ♖xb7 a4 44. ♖a7 a3 45. ♗c5 a2 46. b6 ♗xf3 47. ♗c6 ♗e4+ 48. ♗c7 ♗d5 49. e6 ♖e1 50. e7 ♗f7 51. ♖xa2 ♗e4 1-0

A05 □ JU WENJUN 2389
 ■ BOJKOVIC 2423
 1. ♗f3 ♗f6 2. g3 b5 3. ♗g2 ♗b7 4. 0-0 e6 5. d3 c5 6. e4 d6 7. ♗bd2 ♗e7 8. ♖e1 ♗c6 9. ♗f1 ♗c7 10. b3 0-0 11. ♗b2 ♗d7 12. ♗e3 ♗f6 13. d4 cxd4 14. ♗xd4 ♗b6 15. c3 ♗e7 16. ♗xc6 ♗xc6 17. c4 ♖fe8 18. cxb5 ♗xb5 19. ♗d2 a5 20. ♗c3

♗g2 ♗xa4 19. ♖xa4 ♗xb5 20. ♖xa7 ♗e2 21. ♗c3 ♗f3+ 22. ♗xf3 ♗xf3 23. ♖a1 h5 24. e4 c4 25. ♗f1 ♗xc3 26. bxc3 ♗xe4 27. ♗e3 ♗d3+ 28. ♗g2 ♗e4+ 29. ♗f1 ♖b1+ 1/2

E32 □ FOISOR 2337
 ■ SOCKO 2473
 1. d4 ♗f6 2. c4 e6 3. ♗c3 ♗b4 4. ♗c2 0-0 5. ♗f3 c5 6. dxc5 ♗a6 7. g3 ♗xc5 8. ♗g2 ♗fe4 9. 0-0 ♗xc3 10. bxc3 d6 11. ♗d4 f5 12. f3 ♗f6 13. ♖d1 ♗e7 14. ♗a3 ♗d7 15. ♗b3 ♗a4 16. ♖ab1 ♖ac8 17. ♗d2 ♖fd8 18. ♗e3 b6 19. ♖d2 h6 20. ♗d4 ♖e8 21. ♖b4 ♗fd7 22. ♗b5 ♗xb5 23. cxb5 ♗f6 24. c4 e5 25. ♖b1 ♗e6 26. ♗h3 ♗b7 27. ♖bd1 ♖ed8 28. ♗d3 g6 29. ♖c1 ♗e7 30. e4 ♗c5 31. ♗e3 ♗h7 32. exf5 gxf5 33. ♖cd1 ♗e8 34. ♖d5 ♖d7 35. ♗xc5 ♖xc5 36. ♗d3 ♖f7 37. ♖xc5 bxc5 38. ♗d5 ♗f8 39. a4 ♗g6 40. a5 f4 41. g4 ♗c2 42. ♗f1 e4 43. fxe4 f3 44. ♗d3 ♗b2 45. ♗e3 ♗g7 46. h3 h5 47. g5 h4 48. ♖d5 ♗g6 49. ♗f2 ♗g7 50. ♗d3

a4 21. bxa4 ♖xa4 22. ♖eb1 ♖b8 23. ♖b2 ♗a7 24. ♖ab1 ♗c6 25. ♖xb8+ ♗xb8 26. ♖b2 ♗d7 27. ♗xg7 ♖xa2 28. ♗c3 ♗c5 29. ♗d4 ♗xc3 30. ♗xc3 ♗f6 31. ♗xf6 ♗xf6 32. f3 ♗d7 33. ♖d1 ♗f8 34. ♖xd6 ♗b5 35. ♖d1 ♗e7 36. f4 ♖a3 37. ♗f2 ♖a2+ 38. ♗g1 ♖a3 39. ♗c2 ♖a2 40. ♗d4 ♗a4 41. ♖c1 ♖d2 42. ♗f3 ♖e2 43. ♗d4 ♖d2 44. ♗f3 ♖e2 45. ♖e1 ♖b2 46. ♖a1 ♗c6 47. ♗d4 ♗b7 48. ♗f3 ♖b4 49. ♖a7 ♗e8 50. e5 ♗c5 51. ♗xb7 ♗xb7 52. ♗f3 ♗f8 53. ♗g2 ♗g7 54. ♗h3 h6 55. ♗g4 ♗c5 56. ♖a2 ♗e4 57. ♗h3 ♗c3 58. ♖c2 ♗d5 59. ♗d2 ♖d4 60. ♗h4 ♗e3 61. ♖a2 ♗f5+ 62. ♗h3 ♗e3 63. ♗b3 ♖c4 64. ♗a5 ♖c3 65. ♗b7 ♗d5 66. ♗h4 ♗g6 67. ♗d6 ♖c7 68. ♖a8 f6 69. ♖g8+ ♗h7 70. ♖e8 fxe5 71. fxe5 ♖c2 72. h3 ♗c7 73. ♖e7+ ♗g6 74. g4 ♖c3 75. ♗f7 ♗g7 76. ♗d8+ ♗f8 77. ♖xc7 1-0

♗e6 51. ♗f1 ♖e7 52. ♗f4+ ♗g8 53. ♖xd6 ♗xe4 54. ♗xe4 ♖xe4 55. ♗xf3 ♖e1 56. ♗d3 ♗e6 57. g6 ♗f8 58. ♖d7 ♖d1 59. ♗e3 ♖g1 60. ♗f5 ♗d4 61. ♗g4 ♖c1 62. ♖f7+ ♗g8 63. ♖xa7 ♖c3+ 64. ♗e4 ♖xc4 65. ♗d5 ♖b4 66. b6 ♗b5 67. ♗xc5 ♖b1 68. ♗e6+ ♗h8 69. g7+ 1-0

B12 □ PAEHTZ 2481
 ■ KADIMOVA 2324
 1. e4 c6 2. d4 d5 3. e5 ♗f5 4. ♗d2 e6 5. ♗b3 ♗d7 6. ♗f3 ♗e7 7. ♗e2 ♗c8 8. 0-0 ♗e7 9. ♗e1 ♗cb6 10. ♗d3 0-0 11. f4 ♗g6 12. ♗g4 ♗c4 13. ♗e2 ♖e8 14. ♗h3 ♗f8 15. g4 f6 16. f5 ♗f7 17. ♗f4 fxe5 18. dxe5 ♗g5 19. ♗f2 ♗xf4 20. ♗xf4 ♗h4 21. fxe6 ♗g6 22. ♗g2 ♗xe6 23. ♗f3 ♗g5 24. ♗f4 ♗xd3 25. cxd3 ♗xe5 26. ♗c5 ♗xg4 27. ♗d7 ♖ad8 0-1

A07 □ MOSER 2383
 ■ MKRTCHIAN 2436
 1. ♗f3 d5 2. g3 c6 3. ♗g2 ♗g4 4. b3 ♗d7 5. ♗b2 ♗gf6 6. d4 e6 7. ♗bd2



WOMEN'S WORLD CHESS CHAMPIONSHIP

NALCHIK 2008



♖e7 8.0-0 0-0 9.♞e1 ♗h5 10.e4
 ♞c8 11.h3 ♗g6 12.e5 ♗e8 13.c4 c5
 14.cxd5 exd5 15.e6 fxe6 16.♞xe6
 ♗c7 17.♞xg6 hxg6 18.♗e5 ♗xe5
 19.dxe5 ♞d7 20.♞e2 ♞cd8 21.
 ♞e1 ♞e6 22.♗f1 b6 23.♗e3 d4 24.
 ♗g4 ♗d5 25.♞c4 ♗c7 26.♞d3 b5
 27.♞e4 d3 28.♗e3 ♞d7 29.♞d1
 ♞fd8 30.f4 c4 31.bxc4 ♗c5 32.♗h2
 ♗xe3 33.♞xe3 bxc4 34.♞xa7 ♗d5
 35.♞d4 ♗b6 36.♞e3 ♗a4 0-1

A00 □ SOCKO 2473
 ■ FOISOR 2337
 1.g3 g6 2.♗g2 ♗g7 3.e4 c5 4.♗e2
 ♗c6 5.c3 b6 6.d4 ♗b7 7.d5 ♗b8
 8.c4 d6 9.♗bc3 e6 10.dxe6 fxe6
 11.♗f4 ♗xc3+ 12.bxc3 e5 13.♗d5
 ♗d7 14.0-0 ♗gf6 15.♗e3 ♞e7
 16.♞d3 0-0-0 17.a4 a5 18.♗c2
 ♗c6 19.♞d1 ♗c7 20.♗e3 h5 21.
 h4 ♞hf8 22.♞a2 ♗e8 23.♗d5+
 ♗xd5 24.cxd5 ♞b8 25.♞b5 ♗d6

26.♗g5 ♞d7 27.♞a6 ♞c8 28.♞d3
 ♞a8 29.♞b1 ♞a6 30.♞c2 ♗g4 31.
 f3 ♗gf6 32.♗f1 ♞c8 33.♞ab2 ♞b8
 34.♗h2 ♗h7 35.♞d3 ♗xg5 36.
 hxg5 ♞d8 37.♞a6 ♞xf3 38.♞xb6
 ♞xb6 39.♞xb6 ♗d7 40.♞b7+ ♗c7
 41.♞c6+ ♗e7 42.♞xc7+ ♗f8 43.
 ♞c8 ♞xc8 44.♞xc8+ ♗g7 45.
 ♞d7+ ♞f7 46.♞xd6 ♞xf1 47.
 ♞xe5+ ♗h7 48.d6 h4 49.gxh4 c4
 50.d7 ♞f7 51.♞e6 1-0

A01 □ PAEHTZ 2481
 ■ KADIMOVA 2324
 1.b3 d5 2.♗b2 ♗f6 3.e3 ♗f5 4.f4
 e6 5.♗f3 ♗e7 6.g3 c6 7.♗g2 ♗bd7
 8.0-0 0-0 9.d3 a5 10.a4 ♞c7 11.
 ♞e2 h6 12.♗bd2 ♗h7 13.e4 dxe4
 14.dxe4 ♗c5 15.e5 ♗d5 16.♗c4
 ♗b4 17.♗e3 ♗e4 18.h3 ♞fd8 19.
 ♗h2 ♞b6 20.♗c4 ♞c7 21.♗e1
 ♗xg2 22.♗xg2 ♞d7 23.f5 b5 24.
 ♗ce3 ♞ad8 25.axb5 ♞d2 26.♞g4
 ♗g5 27.b6 ♞b7 28.♗c4 ♞xc2 29.
 h4 ♗e7 30.f6 ♗f8 31.fxg7 ♗xg7
 32.♞ac1 ♞xc1 33.♗xc1 ♗h7 34.
 ♗d6 ♞xd6 35.exd6 ♗bd3 36.♗e3

♗e5 37.♞h5 ♗e4 38.♗d4 f5 39.
 ♞xf5 exf5 40.♞xf5+ ♗g6 41.♞xe4
 ♗xd4 42.♞xd4 ♞d7 43.b7 ♞xb7
 44.d7 1-0

A00 □ SOCKO 2473
 ■ FOISOR 2337
 1.g3 g6 2.♗g2 ♗g7 3.d3 c5 4.e4
 e5 5.♗e2 ♗c6 6.0-0 d6 7.c3 ♗ge7
 8.♗e3 0-0 9.♗d2 f5 10.f4 ♗e6
 11.♗f3 ♞c8 12.b3 ♗h8 13.♞d2
 b6 14.♞ad1 ♞c7 15.♗h1 ♞cd8 16.
 ♗g5 ♗g8 17.d4 cxd4 18.cxd4 h6
 19.♗h3 fxe4 20.♗xe4 ♞d7 21.
 ♗f2 d5 22.♗g2 e4 23.g4 ♞d6

24.♗g3 ♞b4 25.♞b2 ♞c8 26.♞d2
 ♗a5 27.♗e2 ♗b7 28.♗g1 a5 29.
 ♗h1 ♗e6 30.h3 ♗d7 31.♗hg3
 b5 32.a3 ♞d6 33.♞dd1 b4 34.a4
 ♞c6 35.♞d2 ♞fc8 36.♞c1 ♞xc1
 37.♞xc1 ♞xc1+ 38.♞xc1 ♞c6 39.
 ♞d2 ♗d8 40.♗h2 ♗h7 41.♗h1
 ♞c7 42.♗g1 ♗c8 43.♗eg3 ♞d6
 44.♗f1 ♞c7 45.♗f2 ♗e7 46.♗e2
 ♞c6 47.♞e1 ♞c3 48.♞xc3 bxc3
 49.♗d1 ♗g8 50.♗c1 ♗c6 51.♗f1
 ♗xd4 52.♗e2 ♗c5 53.♗c2 ♗b4
 54.♗d1 ♗ge7 55.♗dxc3 ♗g7 56.
 ♗b2 ♗xc3 57.♗xc3 ♗f6 58.♗b5+
 ♗e6 59.♗b1 ♗b4 60.♗d4+... 1-0

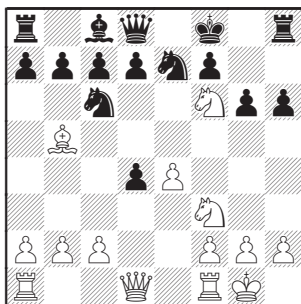


By **GM Vladimir BELOV**

THE ROUND ONE REVIEW

Most exciting chess of the first day was played between the favorites and the underdogs. Sometimes the only things necessary for the stronger ones were to succeed in the opening and calculate some simple tactics. For example, look at the examples below.

C60 □ HOU YIFAN 2557
 ■ MONA 2007
1.e4 e5 2.♘f3 ♘c6 3.♙b5 ♘ge7 4.♘c3 g6. Black's risky opening choice is provoking the young chess star to start aggressive actions in the very beginning of the game.
5.d4 exd4 6.♘d5 ♙g7 7.♙g5 h6 8.♙f6 ♙xf6 9.♘xf6+ ♔f8 10.0-0.

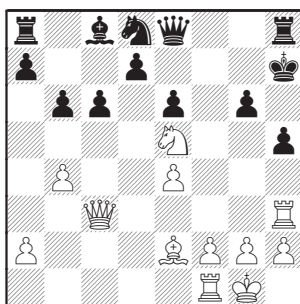


10...♘f5? (10...♙g7 seemed more natural) **11.♘d5 ♘g7.** The knight's location is clearly awkward even if we consider that it goes to e6.

12.♙c4 ♘e6 13.♙d2 b6 14.c3! It turns out that White is not interested in regaining the pawn.

14...♘a5 15.♙e2 c6 16.♘f4 dxc3 17.♘xe6+ fxe6 18.♙xc3. Black is totally helpless before the attack of white pieces. He only has to pray for a miracle, which rarely happens when playing against Chinese grandmasters.

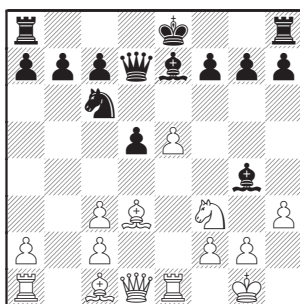
18...♙g8 19.♙ad1 ♙e8 20.♘e5 h5 21.b4 ♘b7 22.♙d3 ♙h7 23.♙h3 ♘d8.



24.♘xg6! Although any adequate move wins for White here, the way chosen by Hou Yifan is the most precise.

24...♙xg6 25.♙g3+. Black resigns.

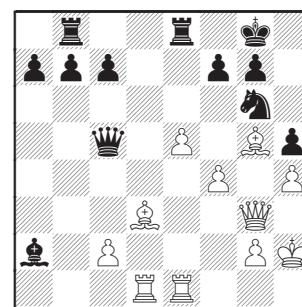
C43 □ KOSTENIUK 2510
 ■ POURKASHIYAN 2269
1.e4 e5 2.♘f3 ♘f6 3.d4 ♘xe4 4.♙d3 d5 5.dxe5 ♙e7 6.0-0 ♘c6 7.♘c3 ♘xc3 8.bxc3 ♙g4 9.♙e1 ♙d7. Earlier Black opted for castling short, which looks more sensible.
10.h3.



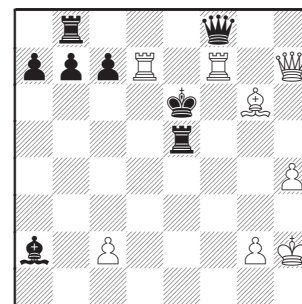
10...♙e6? I don't think the bishop was developed to g4 just to provoke h2-h2. Black should have played in the more principled way – 10...♙h5.

11.♙b1 ♙b8 12.♘g5 ♙xg5 13.♙xg5 0-0 14.♙f3. Bishop pair, active pieces, and good mating perspectives – the outcome of the opening seems to favor White. In the subsequent game Aleksandra successfully utilized these advantages.

14...♙fe8 15.♙bd1 ♘e7 16.c4 ♙c6 17.cxd5 ♙xd5 18.♙g3 ♘g6 19.h4 h5 20.f4 ♙c5+ 21.♙h2 ♙xa2. The fruit is ripen, just take it!



22.♙f6! gxf6 23.♙xg6 fxe5 (23...♙f8 could prolong the resistance) **24.♙d7! ♙h8 25.♙g5 ♙f8 26.♙xh5+ ♙g7 27.♙h7+ ♙f6 28.fxe5+ ♙xe5 29.♙f1+ ♙e6 30.♙xf7.**



Black resigns. A convincing finale!

However, not all the favorites managed to win their games convincingly. Often the resistance of the lower-rated opponents was really tough.

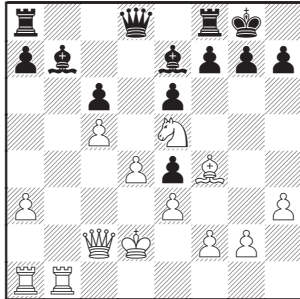


WOMEN'S WORLD CHESS CHAMPIONSHIP

NALCHIK 2008



D11 □ CRAMLING 2544
■ SANCHEZ CASTILLO 2202



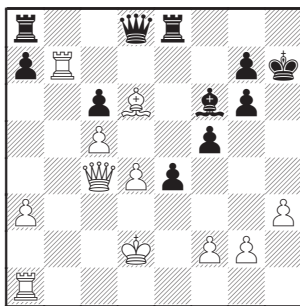
18...f6! Black, being under positional pressure, seeks tactical chances.

19.g6! Aimed at keeping the position as closed as possible.

19...hxg6 20.bx7 e5 21.g3. Careless 21.g3?! leads to a dangerous position for White: 21...e8 22.g3 a5+ 23.d1 ad8.

21...exd4 22.c4+ h7 23.exd4 f5. Black obtains some counterplay. Obviously, this was not in the White's script.

24.e5 e6 25.d6 e8. More interesting is 25...a5+ 26.c2 ad8!?



26.h4! Cramling finds a weakness in Black's camp, and from now on both kings will require an attention.

26...f4 27.h5 e3+? The player from Venezuela can't help herself giving a check, after which White gets more attacking options. It was better to hold emotions and choose the cool 27...gxh5! 28.h1 h4 with a complicated game.

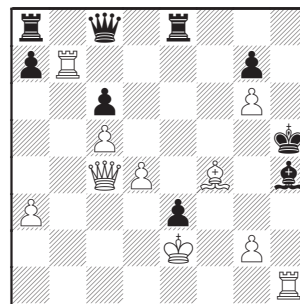
28.fx3 fx3+ 29.e2?! White's king also enjoys some adrena-

line, however, 29.c2! was stronger, for example, 29...c8 30.hxg6+ h6 31.f4+ h5 32.h1+ g4 33.e2+ xf4 34.g3+! e4 35.d3+ f3 36.f1+ e4 37.f4+ d5 38.h5+ c4 39.b4#.

29...c8 30.hxg6+ h6. After 30...xg6!? White has the nice 31.f7+ g5 32.d7! e4 33.e5! (33.h1?! e8) 33...g8 34.xf6+ gxf6 35.f1 xf7 36.f7 with a clear advantage in the endgame.

31.f4+. 31.h1+! was stronger: g5 32.d5 xb7 33.h4+ f5 34.h3+ e4 35.g4+ xd5 36.d1+ d4 37.xd4#.

31...h5 32.h1+ h4?! After 32...g4 White has to seek for a study-like 33.e5! xb7 34.d5+ g5 35.f4+ xg6 36.xf6 a6+ 37.f3, and she mates first.



33.xg7? The series of mistakes extends. White had a simple victory after 33.g3 g4+ 34.e1.

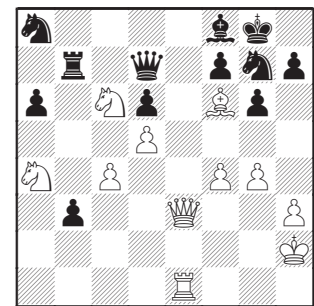
33...g4+ 34.d3 f5+? Here she checks again... This time it is fatal. After the correct 34...xf4! 35.h7+ xg6 36.f7xh4 f5+ 37.c3 e2 38.h6+ g7 39.h7+ xh7 40.xh7+ xh7 41.f7+ the game would be drawn.

35.c3 xf4 36.h7+ xg6 37.f7xh4 f5 38.h1h3 e2 39.g3+ f6. White also mates after 39...g5 40.d3+! f6 41.f3+ f5 42.h6+ e7 43.g7+ d8 44.d6+ c8 45.xc6+ b8 46.b7#.

40.h6+. Black resigns. The game could continue 40...e7 41.g7+ d8 42.d6+ c8 43.a6+, etc.

There were a couple of sensations, too. The number one of the Ukrainian delegation suffered from her former compatriot.

A43 □ ZHUKOVA 2489
■ ROHONYAN 2321

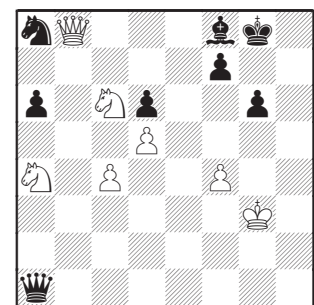


Black seems being under serious pressure, and White has many reasonable moves. However, the text-move **33.b1?** is not one of them, as Black quickly points out.

33...h5 34.g3 hxg4 35.hxg4 f5+! A thunderstorm in the middle of a fine sunny day!

36.gxf5 xf5 37.b3? There was no reason to panic. White had a good option: 37.c3, and after 37...xf6 38.e4 wh8 39.b3 xb3 40.xb3 wh1 41.f6+ and the game must be a drawn.

37...xb3 38.xb3 xf6 39.b8 a1. The outline of the fight has totally changed. Black not only escaped, but got some extra material along the way!





ЧЕМПИОНАТ МИРА СРЕДИ ЖЕНЩИН

НАЛЬЧИК 2008

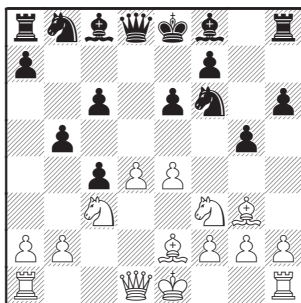


This position could not be saved for White. The game ended **40. ♖b2 ♜c7 41. ♜d8 ♖a3+ 42. ♔g2 ♜b5 43. ♜xb5 ♖xb2+ 44. ♔g3 ♖xb5 45. ♖a8 a5 46. ♜c6 a4 47. f5 ♖d3+ 48. ♔h2 ♖e2+ 49. ♔g3 ♖e3+ 50. ♔h2 a3**. White resigns.

• • •

After winning the first game, the players try to make the second one going smooth and calm. The next game is unique in a way that looking at it one can never guess who won the previous encounter.

D43 ♠ RAJLICH 2417
 ♣ MONGONTUUL 2406
1. d4 d5 2. c4 c6 3. ♘c3 ♘f6 4. ♘f3 e6 5. ♙g5 h6 6. ♙h4 dxc4 7. e4 g5 8. ♙g3 b5 9. ♙e2.



9... ♙b4. Rare but poisonous continuation. Black aims to add a couple of extra pawns to the collection, not taking into account their development problems. **9... ♙b7** is the usual move.

10. ♖c2 g4. Black already started the risky play and there is no logic in turning back half the way.

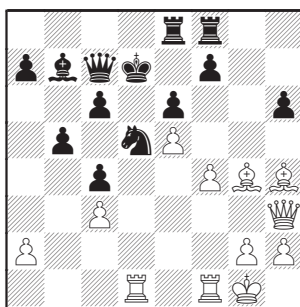
11. ♜d2. **11. ♞e5** is more active: **11... ♖xd4 12. 0-0 ♙xc3 13. bxc3 ♖xe4 14. ♖d2** with compensation.

11... ♖xd4 12. ♜d1 ♖b6 13. 0-0 ♜bd7 14. e5 ♜d5 15. ♙xg4 ♙xc3 16. bxc3 ♜c5. After choosing such a line it is late for Black to act scared, thus she should consider **16...**

h5!? **17. ♙xe6** – otherwise the pawn advances, creating problems for another bishop – **17... fxe6 18. ♖g6+ ♔d8 19. ♜e4 h4!?** Here White can continue **20. ♙xh4+ ♖xh4 21. ♖g5+ ♔c7 22. ♖xh4 ♜c5.**

17. ♙h4 ♖c7 18. ♜e4 ♜xe4 19. ♖xe4 ♙b7 20. ♖f3 ♜f8 21. ♖h3 (another regrouping is interesting – **21. ♙h5!?** **c5 22. ♖g4**) **21... ♔d7.** Placing the rook on a more active spot is another option **21... ♜g8!?** **22. ♙xe6** (maybe **22. f4** is better) **22... fxe6 23. ♖xe6+ ♔f8 24. ♖xh6+ ♖g7 25. ♖d6+ ♔e8 26. ♖e6+ ♔f8**, and White has only a draw.

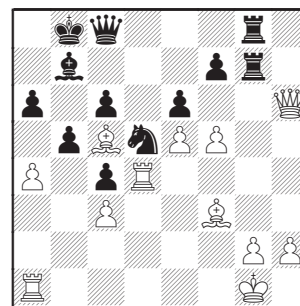
22. f4 ♙ae8?! It was necessary to seek happiness in counterplay immediately after **22... ♖a5 23. f5 ♔c7.**



23. ♙f2. For mysterious reasons White refuses the logical **f4–f5** on every move. Let's check it: **23. f5! ♔c8** (**23... ♖xe5 24. ♜fe1 ♖g7 25. fxe6+ fxe6 26. ♙h5!**, and extra material is added to the ongoing attack; **23... ♖b6+ 24. ♙f2 c5**, and now the strongest continuation is unobvious **25. ♙g3!** with decisive advantage: **25... ♔c7 26. fxe6 fxe6 27. ♜xf8 ♜xf8 28. ♙xe6 24. fxe6 fxe6 25. ♙xe6+ ♔b8 26. ♙d7**, etc.

23... ♔c8 24. ♙c5 ♜g8 25. ♙h5 (again **25. f5!** was very strong: **25... ♖xe5 26. fxe6 fxe6 27. ♜de1**) **25... ♖d7 26. ♜d4 ♔b8 27. a4 ♜g7 28. ♙f3 ♖c8 29. ♜a1 a6 30. ♖xh6.** The other idea was to transfer the queen closer to the opponent's king: **30. ♖h4!?**

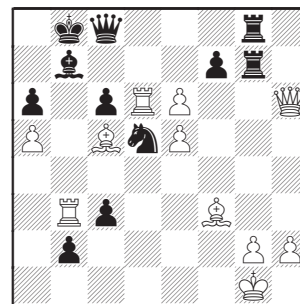
30... ♜eg8 31. f5?! White chooses the wrong moment for this break-through. Now Black gets counterplay. After **31. ♜c1 ♜e3!** Black could force a draw: **32. ♜d2 ♜f5 33. ♖f6 ♜g6 34. ♖xf7 ♜g7.** The best try to play for a win would be to reach the position with opposite-colored bishops: **31. ♙xd5 exd5 32. ♜d2.**



31... ♜xc3! 32. ♜d6 (the idea transpires in the variation **32. ♙d6+ ♔a8 33. axb5 ♜e2+!**) **32... ♜d5 33. ♜a2?** defending herself from the threats on d-file, White gets under the storm of Black's pawns. **33. fxe6 fxe6 34. ♜xe6 b4** was better. Objectively Black is ok but the position is complicated and any result can follow.

33... b4! 34. a5? White starts to care about positional nuances in the moment when Black's pawns get really close to the promotion. After the correct **34. ♖h4! c3!** (**34... b3 35. ♜b2**) **35. ♙xb4 c5** White's position is still normal, but she cannot aim for more, for example, **36. ♙xc3** (**36. ♙a3**) **36... ♜xc3 37. ♜b2 ♜d5 38. ♙xd5 exd5 39. ♜db6 f6!**

34... c3 35. fxe6 b3 36. ♜a3 b2 37. ♜b3.





WOMEN'S WORLD CHESS CHAMPIONSHIP

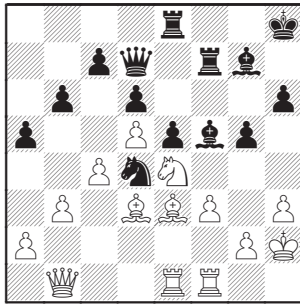
NALCHIK 2008



37...♖g6! (distracting the queen from protecting on c1) **38.exf7.** As it is known, no game was ever saved by resigning, and the player from Poland is using her last chance: **38.♖h4 c2!**

38...♖xh6 39.♖xh6 c2 40.♖xc6 c1♖+ (Black has too many queens) **41.♖f2 ♖xc5+ 42.♖xc5 ♖xc5+ 43.♖e2 ♖c2+.** White resigned.

E92 ♖ SACHDEV 2432
♜ TAN ZHONGYI 2387

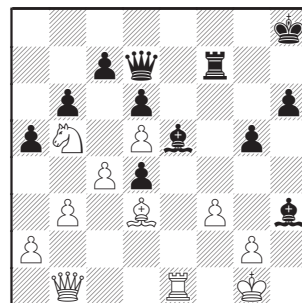


The standard King's Indian set-up where White is seeking small advantage after occupying e4. Moreover the position of White is quite solid and probably this is what made the alertness of the Indian player disappear.

29.♘c3? After **29.♘g3** White trades the light-squared bishops and keeps the minimal advantage.

29...♙xh3! 30.♙xd4. A lot of interesting lines did not appear on the board: **30.gxh3 ♘xf3+ 31.♖xf3** (31.♖g2 e4! 32.♘xe4 ♘h4+ 33.♖g1 {33.♖h2 ♖xf1 34.♖xf1 ♙e5+ 35.♖g1 ♖xh3 with a win} 33...♖xh3 34.♖e2 ♖f3! – the most important move of Black's attack – **35.♖xf3 ♘xf3+ 36.♖f2 ♖f8**, and material losses are inescapable) **31...♖xf3 32.♙f1 e4.**

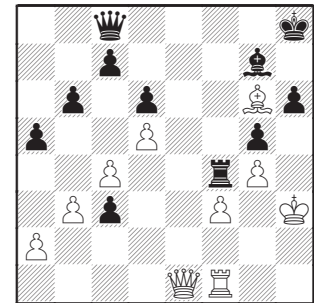
30...exd4 31.♖xe8+?! White had an excellent practical chance **31.♘b5 ♖xe1 32.♖xe1 ♙e5+ 33.♖g1** (33.♖xe5 dxe5 34.♖e1 ♙f5 35.♖xe5+ ♖g8 36.♖xd4 ♙xd3 37.♖xd3 g4 favors Black), and to fight for the advantage one should find a beautiful continuation:



33...g4! 34.f4 (34.gxh3 gxf3—+) **34...♖xf4 35.♖f1 ♖e7!** The queen joins the attack and Black has very strong initiative.

31...♖xe8 32.♙g6 dxc3 33.♙xh3. Winning an exchange doesn't make White happy: **33.♙xf7 ♖xf7 34.gxh3 ♖f4+ 35.♙h1 ♙e5** (35...♖d2? is bad due to **36.♖f5**) **36.♖c2 ♖g3.**

33...♖c8+ 34.g4 ♖f4 35.♖e1.



35...♙e5. The c3-pawn and the power of the e5-bishop give Black a decisive advantage.

36.♖e2 ♖g7 37.♙b1 h5 38.♖g1 hxg4+ 39.♖xg4 ♖h8+ 40.♖g2 ♖xg4+ 41.fxg4 ♖h2+ 42.♙f3 ♖h1+.

White resigned.

Владимир БЕЛОВ, гроссмейстер

ПЕРВЫЙ КРУГ, ИЗБРАННОЕ

Самые яркие моменты борьбы в первый день получились в партиях, где «сеяные» фавориты проверяли менее искушенных соперниц. Иногда от гроссмейстеров требовалось лишь удачно поставить дебют и посчитать несложные комбинации. Вот несколько примеров.

C60 ♖ ХОУ ИФАНЬ 2557
♜ КАЛЕД 2007

1.e4 e5 2.♘f3 ♘c6 3.♙b5 ♘ge7 4.♘c3 g6. Рискованный дебютный выбор черных, провоцирует молодую китайскую звездочку на агрессивные действия уже в самом начале партии.

5.d4 exd4 6.♘d5 ♙g7 7.♙g5 h6 8.♙f6 ♙xf6 9.♘xf6+ ♖f8 10.0-0 ♘f5? (естественней смотрелось **10...♖g7**) **11.♘d5 ♘g7.** Фианкетто коня выглядит забавным, даже если учесть тот факт,

что конь направляется защищать материал с поля e6.

12.♙c4 ♘e6 13.♖d2 b6 14.c3! Выясняется, что белые не намерены тратить свои усилия на отыгрыш пешки...

14...♘a5 15.♙e2 c6 16.♘f4 dxc3 17.♘xe6+ fxе6 18.♖xc3. Черные совершенно беспомощны перед атакой белых фигур. Остается уповать на чудо, которое очень редко случается в пар-



ЧЕМПИОНАТ МИРА СРЕДИ ЖЕНЩИН

НАЛЬЧИК 2008



тиях против китайских «гроссмейстериц».

18...♔g8 19.♖ad1 ♕e8 20. ♘e5 h5 21.b4 ♘b7 22.♗d3 ♖h7 23.♗h3 ♘d8 24.♘hg6! Несмотря на то, что за белых побеждали все адекватные продолжения, путь выбранный Хоу Ифань самый четкий.

24...♗xg6 25.♗g3+. Черные сдались.

C43 □ КОСТЕНЮК 2510
■ ПУРКАШЯН 2269

1.e4 e5 2.♘f3 ♘f6 3.d4 ♘xe4 4.♗d3 d5 5.dxe5 ♗e7 6.0-0 ♘c6 7.♘c3 ♘xc3 8.bxc3 ♗g4 9.♗e1 ♗d7. Ранее черные предпочитали короткую рокировку, что кажется самым здоровым.

10.h3 ♗e6? Не думаю, что слон выходил на g4 лишь для того чтобы вызвать h2-h3... Следовало играть принципиально, а именно – 10...♗h5.

11.♖b1 ♖b8 12.♘g5 ♗xg5 13.♗xg5 0-0 14.♗f3. Два слона, активные фигуры и хорошие перспективы заматовать короля – таковы итоги дебюта для белых. Остается подкрепить добытое уверенной игрой, что Александра и делает.

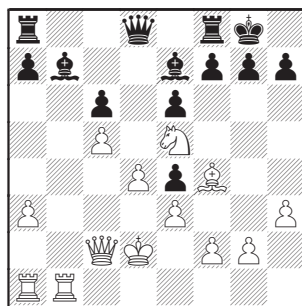
14...♗fe8 15.♖bd1 ♘e7 16. c4 ♗c6 17.cxd5 ♗xd5 18.♗g3 ♘g6 19.h4 h5 20.f4 ♗c5+ 21. ♗h2 ♗xa2. Плод созрел, осталось лишь протянуть руку.

22.♗f6! gxf6 23.♗xg6 fxe5 (затягивало сопротивление 23... ♗f8) **24.♗d7! ♗h8 25.♗g5 ♗f8 26.♗xh5+ ♗g7 27.♗h7+ ♗f6 28.fxe5+ ♗xe5 29.♗f1+ ♗e6 30.♗xf7.** Черные сдались. Убедительный финал!

Правда, победить в ажурном стиле удавалось далеко не всем фаворитам. Порой сопротивление

даже от соперниц сильно уступающих в рейтинге, было нештучным.

D11 □ КРАМЛИНГ 2544
■ САНЧЕСКАСТИЛЬО 2202



18...f6! Оказавшись под позиционным прессингом, черные справедливо ищут шансы в тактических нюансах.

19.♘g6! Из-бегая вскрытия новых линий.

19...hxg6 20.♖xb7 e5 21. ♗g3. Неосторожное 21.♗xe4?! приводило к опасной для белых позиции 21...♗e8 22.♗g3 ♗a5+ 23.♗d1 ♗ad8.

21...exd4 22.♗c4+ ♗h7 23. exd4 f5. Начинается игра на встречных курсах. Белые явно не планировали подобный сценарий партии.

24.♗e5 ♗f6 25.♗d6 ♗e8. Интересно было бы проверить другую возможность: 25...♗a5+ 26. ♗c2 ♗ad8!?

26.h4! Крамлинг находит уязвимое место позиции черных, и теперь оба короля не будут страдать от недостатка внимания.

26...f4 27.h5 e3+? Венесуэльская шахматистка не может устоять перед соблазном объявить шах, после которого у белых появляются дополнительные атакующие возможности. Лучше было придержать эмоции и избрать холодное 27...gxh5! 28.♖h1 h4 со сложной игрой.

28.fxe3 fxe3+ 29.♗e2?! Белый король тоже не против острых ощущений. Сильнее было 29. ♗c2! с примерным: 29...♗c8 30. hxg6+ ♗h6 31.♗f4+ ♗h5 32.♖h1+ ♗g4 33.♗e2+ ♗xf4 34.g3+! ♗e4 35.♗d3+ ♗f3 36.♗f1+ ♗e4 37.♗f4+ ♗d5 38.♖h5+ ♗c4 39.♖b4#.

29...♗c8 30.hxg6+ ♗h6. Симпатичный вариант получался в случае 30...♗xg6!? 31.♗f7+ ♗g5 32. ♗d7! ♗e4 33.♗e5! (33.♖h1?! ♗e8) 33...♗g8 34.♗xf6+ gxf6 35.♖f1 ♗xf7 36.♖xf7 у белых явный перевес в окончании.

31.♗f4+. Убедительнее было 31.♖h1+! ♗g5 32.d5 ♗xb7 33.♗h4+ ♗f5 34.♗h3+ ♗e4 35.♗g4+ ♗xd5 36.♗d1+ ♗d4 37.♖xd4#.

31...♗h5 32.♖h1+ ♗h4?! После 32...♗g4 белым пришлось бы отыскивать этюдное 33.♗e5! ♗xb7 34.d5+ ♗g5 35.♗f4+ ♗xg6 36.♗xf6 ♗a6+ 37.♗f3 и белые матуют первыми.

33.♖xg7? Череда ошибок продолжается. Довольно легкий выигрыш ожидал белых в случае 33.g3 ♗g4+ 34.♗e1.

33...♗g4+ 34.♗d3 ♗f5+? И снова шах... На сей раз поспешность черных оказывается фатальной. После правильного 34...♗xf4! 35.♖h7+ ♗xg6 36.♖7xh4 ♗f5+ 37.♗c3 e2 38.♖h6+ ♗g7 39.♖h7+ ♗xh7 40.♖xh7+ ♗xh7 41. ♗f7+ борьба бы закончилась вничью.

35.♗c3 ♗xf4 36.♖h7+ ♗xg6 37.♖7xh4 ♗f5 38.♖1h3 e2 39.♖g3+ ♗f6. Матовали белые и в случае 39...♗g5 40.♗d3+! ♗f6 41.♗f3+ ♗f5 42.♖h6+ ♗e7 43.♖g7+ ♗d8 44.♖d6+ ♗c8 45.♗xc6+ ♗b8 46.♗b7#.

40.♖h6+. Черные сдались. Еще могло последовать 40... ♗e7 41.♖g7+ ♗d8 42.♖d6+ ♗c8 43. ♗a6+.



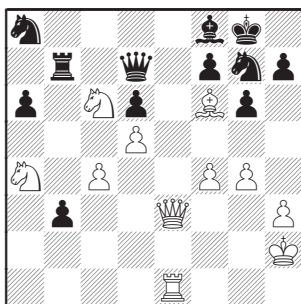
WOMEN'S WORLD CHESS CHAMPIONSHIP

NALCHIK 2008



Не обошелся первый день и без сенсаций. Пострадавшей оказалась лидер украинской делегации – причем пострадала она от бывшей своей соотечественницы...

A43 □ ЖУКОВА 2489
■ РОХОЯН 2321



Кажется, что черные прижаты к канатам и белым позволено многое. Многое но не все. После невнимательного **33. ♖b1?** черные смогли обнаружить недостатки в расстановке белых фигур: **33... h5 34. ♕g3 hxg4 35. hxg4.**

35... ♗f5+! (гром среди ясного неба) **36. gxf5 ♜xf5 37. ♜xb3?** Произошла неприятность, но поддаваться панике не имело смысла. У белых была хорошая возможность: **37. ♗c3**, и после **37... ♜xf6 38. ♗e4 ♜h8 39. ♜xb3 ♜xb3 40. ♜xb3 ♜h1 41. ♗f6+** партия должна закончиться вничью.

37... ♜xb3 38. ♜xb3 ♜xf6 39. ♜b8 ♜a1. Картина боя разительно изменилась. Черные освободились параллельно добившись материального преимущества.

Спасти белым не удалось: **40. ♗b2 ♗c7 41. ♗d8 ♜a3+ 42. ♕g2 ♗b5 43. cxb5 ♜xb2+ 44. ♕g3 ♜xb5 45. ♜a8 a5 46. ♗c6 a4 47. f5 ♜d3+ 48. ♕h2 ♜e2+ 49. ♕g3 ♜e3+ 50. ♕h2 a3.** Белые сдались.

• • •

Выиграв первую партию, шахматисты предпочитают придать второй партии спокойное и размеренное течение. Следующая партия уникальна тем, что по ее рисунку абсолютно невозможно угадать кто же победил в первой!

D43 □ РАЙЛИХ 2417
■ МОНГОЛТУУЛ 2406

1. d4 d5 2. c4 c6 3. ♗c3 ♗f6 4. ♗f3 e6 5. ♕g5 h6 6. ♕h4 dxc4 7. e4 g5 8. ♕g3 b5 9. ♕e2 ♕b4. Редкое, но не лишнее яду продолжение. Черные не обращают внимание на отсталость в развитии. Обычный ход – **9... ♕b7.**

10. ♜c2 g4 (черные уже заварили опасную игру и на полпути сворачивать смысла нет) **11. ♗d2.** Выскажу суждение, что более активно смотрится **11. ♗e5 ♜xd4 12. 0-0 ♕xc3 13. bxc3 ♜xe4 14. ♜d2** с компенсацией.

11... ♜xd4 12. ♜d1 ♜b6 13. 0-0 ♗bd7 14. e5 ♗d5 15. ♕xg4 ♕xc3 16. bxc3 ♗c5. Избрав такой вариант, черным уже поздно бояться, в связи с этим серьез-

ного внимания заслуживало **16... h5!?** **17. ♕xe6** иначе пешка направится дальше, задавая вопросы другому слону: **17... fxe6 18. ♜g6+ ♕d8 19. ♗e4 h4!?** Одно из возможных продолжений **20. ♕xh4+ ♜xh4 21. ♜g5+ ♕c7 22. ♜xh4 ♗c5.**

17. ♕h4 ♜c7 18. ♗e4 ♗xe4 19. ♜xe4 ♕b7 20. ♜f3 ♜f8 21. ♜h3. Любопытно смотрелась другая перегруппировка **21. ♕h5!?** **c5 22. ♜g4.**

21... ♕d7. Интересно смотрелась активизация ладьи **21... ♜g8!?** **22. ♕xe6** (может белым лучше не отвлекаться то генерального плана и сыграть **22. f4**) **22... fxe6 23. ♜xe6+ ♕f8 24. ♜xh6+ ♜g7 25. ♜d6+ ♕e8 26. ♜e6+ ♕f8** и у белых лишь ничья.

22. f4 ♜ae8?! Рискну назвать этот ход поверхностным, следовало немедленно искать счастье в контригре – **22... ♜a5 23. f5 ♕c7.**

23. ♕f2. По загадочным причинам белые практически на каждом ходу будут отказываться от логичного прорыва **f4-f5**. Неужели смущает отдача пешки **e5?** Проверим это вариантами:



23.f5! ♖c8 (23...♙xe5 24.♚fe1 ♗g7 25.fxe6+ fxe6 26.♙h5! и к продолжающейся атаке добавляется материальный перевес; 23...♙b6+ 24.♙f2 c5 и здесь самым сильным продолжением является неочевидное 25.♙g3! с решающим преимуществом: 25...♖c7 26.fxe6 fxe6 27.♚xf8 ♚xf8 28.♙xe6) 24.fxe6 fxe6 25.♙xe6+ ♖b8 26.♙d7 с решающим преимуществом.

23...♖c8 24.♙c5 ♗g8 25.♙h5 (вновь грозно выглядело 25.f5! ♙xe5 26.fxe6 fxe6 27.♚de1) **25...♗d7 26.♚d4 ♖b8 27.a4 ♗g7 28.♙f3 ♗c8 29.♚a1 a6 30.♙xh6**. Другой идеей была переброска ферзя поближе к вражескому королю 30.♙h4!? так и следовало продолжать белым.

30...♚eg8 31.f5?! Белые выбрали неудачный момент для осуществления прорыва, теперь у черных появляется контригра. Правда после 31.♚c1 ♖e3! черные форсировали мирный исход партии: 32.♚d2 ♖f5 33.♙f6 ♗g6 34.♙xf7 ♚g7. Лучшей попыткой игры на победу был переход в разноцвет: 31.♙xd5 exd5 32.♚d2.

31...♖xc3! 32.♚d6 (идея черных вырисовывалась в варианте 32.♙d6+ ♖a8 33.axb5 ♖e2+!) **32...♖d5 33.♚a2?** Защищаясь от призрачных угроз по линии «g», белые подставляются под штурм черных пешек. Лучше было 33.fxe6 fxe6 34.♚xe6 b4 объективно черные в порядке, но позиция сложная и любой результат возможен.

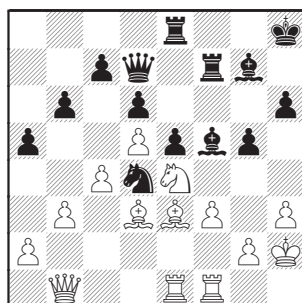
33...b4! 34.a5? Белые увлекаются позиционными нюансами

ми в то время, как черные пешки достигают пика своей карьеры. После 34.♙h4! c3! (34...b3 35.♚b2) 35.♙xb4 c5 позиция белых еще оставалась в норме, но на большее им не замахнуться, например: 36.♙xc3 (36.♙a3) 36...♖xc3 37.♚b2 ♖d5 38.♙xd5 exd5 39.♚db6 f6!

34...c3 35.fxe6 b3 36.♚a3 b2 37.♚b3 ♗g6! (отвлекая ферзя от контроля поля c1) **38.exf7**. Как известно, сдачей не была спасена ни одна партия и польская шахматистка испытывает последний шанс: 38.♙h4 c2!

38...♚xh6 39.♚xh6 c2 40.♚xc6 c1 ♙+ (у черных слишком много ферзей) **41.♖f2 ♙xc5+ 42.♚xc5 ♙xc5+ 43.♖e2 ♙c2+**. Белые сдались

E92 ♖ САЧДЕВ 2432
 ♚ ТАЧ ЖОНУИ 2387



Стандартная староиндийская позиция, где белые, оккупировав пункт e4, рассчитывают на небольшой перевес. К тому же позиция белых крепка и, видимо, это обстоятельство усыпило бдительность индийской шахматистки.

29.♖c3? После 29.♖g3 белые меняли белополюсных слонов, со-

храняя минимальное преимущество.

29...♙xh3! 30.♙xd4. За кадром осталось много симпатичных вариантов: 30.gxh3 ♖xf3+ 31.♚xf3 (31.♖g2 e4! 32.♖xe4 ♖h4+ 33.♖g1 {33.♖h2 ♚xf1 34.♚xf1 ♙e5+ 35.♖g1 ♙xh3 с победой} 33...♙xh3 34.♚e2 ♚f3! – важнейший ход атаки черных – 35.♚xf3 ♖xf3+ 36.♖f2 ♚f8 и материальные потери белых неизбежны) 31...♚xf3 32.♙f1 e4 и черные должны выиграть.

30...exd4 31.♚xe8+?! В распоряжении белых был замечательный практический шанс 31.♖b5 ♚xe1 32.♚xe1 ♙e5+ 33.♖g1 (в пользу черных 33.♚xe5 dxe5 34.♙e1 ♙f5 35.♙xe5+ ♖g8 36.♙xd4 ♙xd3 37.♙xd3g4), и чтобы бороться за перевес, необходимо находить красивое 33...g4! 34.f4 (34.gxh3 gxf3) 34...♚xf4 35.♚f1 ♙e7! Ферзь подключается к атаке и во всех вариантах у черных очень сильная инициатива.

31...♙xe8 32.♙g6 dxc3 33.♖xh3. Выигрыш качества не приносил белым радости: 33.♙xf7 ♙xf7 34.gxh3 ♙f4+ 35.♖h1 ♙e5 (выпускает победу поспешное 35...♙d2? ввиду 36.♙f5) 36.♙c2 ♙g3.

33...♙c8+ 34.g4 ♚f4 35.♙e1 ♙e5. Лишняя «кость» на c3 и явное превосходство слона e5 над своим белым коллегой определяют решающий перевес черных.

36.♙e2 ♖g7 37.♙b1 h5 38.♚g1 hxg4+ 39.♚xg4 ♙h8+ 40.♖g2 ♚xg4+ 41.fxg4 ♙h2+ 42.♖f3 ♙h1+. Белые сдались.