

Yet the week ago the playing hall hardly had space for all the participants, these days it was unusually empty – just 8 pairs were left to compete. Despite few surprises on the start there are no any doubts that only the strongest are left in the encounter for the crown!

There is nothing amazing in the fact that now, when the quarter-finals are just one step away, when the preparedness of each participant is obvious, the favorites stopped saving any energy and showed all the strength as they make a claim for a victory in the Championship...

Only Hou Yifan made herself difficulties by passing to the next round only by the victory in the tie-breaks. After the confident win over Sedina with white, the Chinese unexpectedly lost with black and so instead of having another free day Hou Yifan tested herself once again.

Other favorites – Antoaneta Stefanova, Pia Cramling and Anna Ushenina – did not leave any questions unanswered by winning on the first day. Humpy Koneru did it on the second. No one from this quartet gave the opponent any chance to doubt the appropriateness of their success...

The most tense and sad matches during these three days were those with Kosintseva sisters involved. Both of them are leaving the Championship. Nadezhda who was already one foot in the quarter-final (she won first rapid game with black and had an overwhelming position in the second game with white) stumbled on the flat ground and let the young Shen Yang ahead. And Tatjana was stopped by Kosteniuk.

The encounter between the two leaders of women chess in Russia was extremely tense: there were both tragedy and farce. Tatjana and Aleksandra never faced each other in the knock-out system tournaments before and that is why the victory in the match meant probably a bit more than just a ticket to the next round.

Kosteniuk's nerves proved to be better. In the first game she amazed the public with an unexpected frustration though. Aleksandra was confidently conducting the game to the victory but when it was very close, she suddenly blundered and the winning position became drawish in one second. Instead of getting upset she started the next game with twice more energy. One could not recognize Kosintseva in that moment; she did not mind Aleksandra having the initiative and showed almost no persistence. There is no mercy from Kosteniuk in such situations...

Well, there are only eight players left in the tournament – the most interesting part starts!

TO GO OUT OF THE SHADOW • ВЫЙТИ ИЗ ТЕНИ

Шагреновая кожа чемпионата мира сжимается. Если неделю назад все участницы едва помещались в игровом зале, бочком пробираясь к своим столикам, то теперь в нем стало как-то непривычно пусто – осталось лишь восемь пар. Несмотря на отдельные неожиданности на старте, нет никаких сомнений: в борьбе за корону остались действительно сильнейшие!

Ничего удивительного и в том, что именно сейчас, на пороге четвертьфинала, когда готовность каждой из участниц видна как на ладони, фавориты перестали играть в полную силу, а выложились во всю свою мощь, словно сделав заявку на будущую победу в чемпионате...

Лишь Хоу Ифань несколько омрачила себе жизнь, пройдя в следующий круг через тай-брейк. После уверенной победы над Сединой белыми, она неожиданно уступила ей черными, и вместо того, чтобы как все отдохнуть устроила себе лишнюю проверку на прочность.

Остальные фавориты – Антуанета Стефанова, Пия Крамлинг и Анна Ушенина – сняли все вопросы, победив еще в первый день, а Хампи Конеру – во второй. Ни одна из этого квартета не дала своим соперницам ни единого шанса усомниться в закономерности их успеха...

Самыми напряженными – и печальными – эти три дня были матчи с участием сестер Косинцевых. Обе покидают чемпионат. Надя, уже одной ногой стоявшая в четвертьфинале (выигрыш первой быстрой партии черными и подавляющая позиция белыми), споткнулась на ровном месте, и пропустила вперед юную Шен Ян. Ну, а Таню остановила Костенюк.

Поединок двух лидеров российских женских шахмат выдался грандиозным по накалу страстей: в нем были и трагедия и фарс. Что ни говори, а Тане с Сашей еще ни разу не доводилось встречаться друг с другом в нокаут-турнирах, а потому и победа в нем, наверное, значила чуть больше, чем просто возможность пройти в следующий этап чемпионата мира.

Нервы у Костенюк оказались крепче. В первой партии белыми у нее, правда, случился необъяснимый срыв. Она уверенно вела ее к победе, но... когда до нее уже казалось, рукой подать, вдруг ошиблась – и вместо победы получилась ничья. Но не расстроилась, а у с удвоенной энергией бросилась решать задачу черными. Косинцева в этот момент была не похожа сама на себя, легко отдав инициативу в руки соперницы, и предпринимая лишь робкие попытки отбиться. Жалости от Костенюк в такой ситуации не жди, что она и доказала...

Что ж, в турнире остается всего восемь участниц – начинается самое интересное!

FIRST TO BE IN 1/4

The first press-conference of round three appeared to be rather sound. Anna Ushenina and Pia Cramling, who already have been the guests of the press-center, took their places even earlier than the press-attach. Both of them carried the day and looked exhausted but happy. Draw in the second game would be the result which brings both to the quarter-final without tie-breaks. While the photographers enjoyed the moment to make their job, Peter Rajcsanyi and Hungarian Vietnam Hoang Thanh Trang arrived in the hall. Hoang just made a draw with White pieces against Elo-favorite of the tournament Koneru Humpy.

After a short introduction from Peter, dedicated to the total tiredness caused by incredible tension of the Championship (though the tournament has not reached its half yet), journalists started with their questions. The first to answer was Ushenina.

– Anna, after today's victory, do you think it was worth coming here in Nalchik?

– How else? This is a World Championship! Wherever it is to be held, if I would have a right to participate I'd for sure use this right...

– But how did for example your mother take it that you come here?



– Ah, you speak about the matters of safety? At first my mum was worried but after we figured out that everything is smooth and secured here, she clamed down. All the doubts were gone very quick.

– Did you face Matveeva at the board before?

– Yes, the last time we met at the board during the Russian Club Championship in 2007. The game was drawn then. Though, what happened before and what happens now – these are two different things.

– Did you feel any difference in Svetlana's play? Yet she eliminated the World Champion Xu Yuhua in the previous round...

– The fact that you made your day over this or that opponent makes no big importance. Every game differs from another. We all play worse or better sometimes and it is difficult for me to find some kind of difference in Svetlana's play.

– Did not the match against Russian player have any kind of political meaning for you, considering the relations between two countries being tense lately!?

Here Anna was obviously taken aback. The initiative was now in the hands of Rajcsanyi who clarified the situation to the opponent: «As was said by Kirsan Ilyumzhinov, chess should be divided from politics: there is no national or other discrimination and all the players are equal... I would like to add from myself that before at our press-conference Kosintseva and Cmilyte were sitting shoulder to shoulder – and it was ok!»

– The question to Pia Cramling. How would you assess your today's victory and does it mean that practically you already made your way to the next round of the Championship?

– I was lucky with the preparation as I reached exactly the position which I wanted – and I won despite the persistent play of my opponent. But it doesn't mean that I already won the match. To think



this way is the shortest path to losing. I will just play chess tomorrow..

— *The question to Hoang. Today you played with the highest rated player. Did you feel all her strength as it seemed you had to defend even with the white pieces?*

— During the game I never divide the opponents into weak or strong, those with low rating or the others with high. I am seriously following the situation on the board and nothing else is important. I am quite satisfied with my play today. And we will see what happens tomorrow..

ПЕРВОПРОХОДЦЫ В 1/4

Первая пресс-конференция третьего круга получилось довольно живой. На нее — намного раньше ведущего — пришли Анна Ушенина и Пия Крамлиг, уже бывавшие гостями пресс-центра. Обе одержали уверенные победы, выглядели явно утомленными, но довольными — теперь надо лишь удержать накопленное. Чуть позже подошли Райчани и венгерская вьетнамка Хоан Тан Тран, сделавшая ничью белыми с Эло-фаворитом турнира Хампи Конеру..

После короткого вступления, посвященного общей усталости — хотя с чего после всего двух из шести кругов чемпионата — последовали вопросы из зала. Первой взялись за Ушенину.

— *Анна, после сегодняшней победы, как считаете, стоило ли приезжать в Нальчик?*

— А как же? Это ведь чемпионат мира. Где бы он не проходил, если у меня будет право в нем участвовать, я этим правом обязательно воспользуюсь..

— *Вопрос о другом. Как, например, ваша мать отнеслась к тому, что вы поехали сюда?*

— А, в смысле безопасности? Поначалу она волновалась, но после того как выяснилось, что здесь все спокойно и хорошо, успокоилась. Все опасения развеялись очень быстро.

— *Раньше вам уже доводилось встречались за шахматной доской с Матвеевой?*

— Да, в последний раз — в прошлом году на клубном чемпионате России в Дагомысе. Тогда мы сыграли вничью. Впрочем, то что происходило раньше и теперь — две большие разницы.

— *А разницу в игре Светланы вы почувствовали? Все-таки в предыдущем круге она выбила действующую чемпионку мира Сюй Юхуа...*

— То, кого ты выбил, не имеет большого значения. Партия на партию не приходится. Все мы играем по-разному, когда-то лучше, когда-то хуже... Найти разницу мне будет трудно.

— *Не носил ли матч против россиянки для вас особого политического аспекта, учитывая напряженные отношения между вашими странами в последнее время?!*

Тут Аня пожалала плечами, а инициативу в свои руки взял Райчани, и дал «решительный отпор» оппоненту: «Как сказал Кирсан Илюмжинов,





ЧЕМПИОНАТ МИРА СРЕДИ ЖЕНЩИН

НАЛЬЧИК 2008



шахматы должны быть вне политики: в них нет национальных или иных делений, все шахматистки равны... От себя могу добавить, что накануне у нас на пресс-конференции бок о бок сидели Чмилите и Косинцева – и ничего!»

– *Вопрос Пии Крамлинг. Как бы вы оценили свою сегодняшнюю победу, и не значит ли она, что вы уже вышли в четвертьфинал чемпионата?*

– Мне удалось хорошо подготовиться, получить именно ту позицию, которую я хотела – и, несмотря на упорное сопротивление, я одержала победу. Но это вовсе не значит, что я уже

выиграла матч. Думать так – кратчайший путь к поражению. Буду просто играть в шахматы...

– *Вопрос Хуан Тан Тран. Сегодня вы играли с первым номером чемпионата. Вы почувствовали на себе всю силу Конеру, ведь даже играя белыми, вам пришлось защищаться?*

– Вообще-то во время игры я не делю оппонентов на сильных и слабых, на тех, у кого рейтинг высокий, а у кого – низкий. Я внимательно слежу за ситуацией на доске, остальное не так уж важно. Сегодняшней своей игрой я вполне довольна. Что будет завтра – увидим завтра...

FAVORITES DO NOT SLOW DOWN

The favorites continue their way to the top! On the first press-conference of the round Ushenina and Cramling answered the questions of the journalists and on the next day both of them made draws to enter the next stage of the event. Humpy Koneru who as expected showed her strength in the second game against Hoang Thanh Trang with white and Aleksandra Kosteniuk who won the principal encounter with Tatjana Kosintseva were presented on the second press-conference. Lilit Mkrtchian who felt herself a bit not comfy among the known starts made their company. She mostly smiled and listened...

– *The first question to Aleksandra Kosteniuk. How principal you're your today's game with Tatjana Kosintseva? And which emotions prevailed when, facing younger of the two sisters for the first time, you passed further?*

– Well, it is not the first time I am facing Tatjana at the board (*in knock-out system it is for the first time though – ed.*), but this match was of course more nervous as two representatives of the same country had to play each other. Towards the emotions I do not feel anything special after my victory because this match is already in the past.

– *If to compare your play yesterday and today one can see a big difference. Yesterday you were nearly shaking during the game whereas today you seemed calm as never...*

– Yes, something strange was going on with me yesterday... After the sacrifice of the bishop and almost till the very end of the game I was so sure about the result that now I am amazed realizing all the mistakes I made in the crucial moments of that game. The last blunder was made in the position where one has nothing to think of – and I lost the victory with one move. The situation is even worse if you consider that I still had 15 minutes on the

clock while Tatjana had just one. I missed so many chances that I tried just to forget about that game in order to protect myself from the psychological pressure which could affect my current game! I tried to concentrate. And everything worked out: I got an advantage after the opening and managed to





WOMEN'S WORLD CHESS CHAMPIONSHIP

NALCHIK 2008



prevent the same mistakes of the previous day. And this makes me glad...

– *The question to Mkrtchian. Lilit, our congratulations for your qualifying to quarter-final. It seems this is the biggest achievement in your career by now, is it true?*

– Thank you. Indeed, I never managed to make it to the quarter-finals at the World Championships. Twice I was eliminated in the second round, last time – even in the first.

– *Your opponent would be decided after tie-breaks between Sedina and Hou Yifan. Whom would you prefer?*

– *(The girls start to laugh all together after what Lilit seriously continues)* I think that Hou Yifan is more dangerous opponent. Though Sedina is also a strong player – today she showed her will-power when she won back with white. I think I would prefer to meet Elena in any case...

– *Approaching the playing hall today, did not you have any doubts about your color in the game again?*

– Today there was no choice! *(Laughing)* But yesterday it was quite unpleasant I must admit. I thought that since my opponent has higher rating

she should change the colors of the first game in the next match. Of course I should have simply asked the arbiters on the previous day but I did not do that. I was going to play with white, I come to the playing venue and see that I am black! Of course it made me very upset – I did not have any concentration or opening anymore. It is a big psychological difference to play with white or with black. In one case you aim to win, to attack and press the opponent. In another you try to guess which opening the rival would choose, you try to find equalization. I was very happy that I managed to save the game and... that I did not have to prepare today again!

– *The question to Humpy Koneru. Yet many things happened on this Championship. There were tense encounters and local tragedies, lots of the layers already felt plenty of stress. But looking at you it seems it all passed you by.*

– Yes, the first two rounds were not difficult for me. In the first match I won quite easily and in the second I did not have any opponent! I even liked it. And today, as you probably have seen, my game was going in a normal working regime. I had white and at some moment the opponent did not manage the pressure and blundered. Well, it happens. I think that the most serious part of the tournament for me will start day after tomorrow.

– *Are you not afraid that these days made you too relaxed and it will be difficult for you in the future?*

– I am not afraid of that. Hoang is quite a strong opponent after all. First time I played with her in 1998 it seems. Her style is quite comfortable for me so I won...

– *It is known that the first stage of FIDE women Grand-Prix will be held in Nalchik. Probably you will accept the invitation to take part in it with great pleasure, more as the Georgian players would unlikely be allowed to come here in the near future...*

– I like this place a lot. I would come here again of course. Talking about Georgians there is no difference for me who sits against me – Georgian or any other player. And I hope that in the future the relations between the two countries will become better and nobody would be prohibited to participate in the tournaments on the Russian territory.

– *The question to all the girls. Are you not bored to sit in the hotel all the day long? Don't you want to go somewhere, take some rest?*



This question sounded like an offer for a date and Lilit, who was the first to answer, presented the young journalist with a smile and answered: no...

Mkrtchian: I am not planning to go somewhere yet, I just want to have my calm time in the hotel, prepare, and walk around here. Even near the hotel the surroundings are beautiful.

Kosteniuk: I had four free days after the first round! And even despite my love to chess, I decided that at least one day must be left for something else. I visited Cheregemskie waterfalls. I think that Kabardino-Balkaria is a very rich land. Personally I like mountains a lot so I feel myself very good here. But I am not planning to go to any other excursions yet.

ФАВОРИТЫ НЕ ОТСТАЮТ

Фавориты продолжают свой забег к славе! На первой пресс-конференции круга отметились Ушенина и Крамлиг, которые во второй день благополучно зафиксировали нужный результат. А на второй предстали: индианка Хампи Конеру, которая, как и ожидалось, белыми без проблем разобралась с Хоан Тан Тран; Александра Костенюк, выигравшая сверхпринципиальный поединок у Тани Косинцевой; и Лилит Мкртчян, которая чувствовала себя слегка неуютно в компании с признанными звездами, а потому в основном мило улыбалась и слушала...

— *Первый вопрос к Александре Костенюк. Скажите, насколько принципиальной была для вас сегодняшняя партия против Косинцевой? И какие эмоции вы испытываете после того, как, впервые столкнувшись с ней один на один, прошли дальше?*

— Ну, мы все-таки не впервые играли Таней (в соревнованиях с выбыванием — все-таки впервые — ред.), но этот матч, безусловно, был более нервным, чем остальные, потому что встречались представительницы одной страны. Что касается эмоций после победы, то никаких особых ощущений я за собой не замечаю, потому что сегодняшняя партия — уже пройденный этап.

— *Если сравнивать вашу вчерашнюю и сегодняшнюю игру, то видна огромная разница. Вчера вас буквально трясло во время партии, а сегодня вы были спокойны, как никогда...*

— Да, вчера со мной что-то такое случилось... После жертвы слона и почти до самого конца партии я была настолько уверена в конечном результате, что сейчас с ужасом смотрю на ошибки, которые допускала в решающие моменты. Последний раз ошиблась в позиции, где просто не над чем было думать — и одним ходом упустила победу. Ситуацию усугубляло еще и то, что у меня в тот момент было пятнадцать минут, у Татьяны — только одна. Упущенных возможностей было очень много, поэтому, чтобы сегодня это не мешало игре, я попыталась попросту забыть об той партии! Как следует настроиться. И все, как ни странно, сложилось: я получила перевес

по дебюту и сумела избежать вчерашних ошибок, чему, безусловно, очень рада...

— *Вопрос Мкртчян. Лилит, примите поздравления по поводу выхода в четвертьфинал. Кажется, пока — это самый крупный успех в вашей карьере?*

— Спасибо за поздравления. На чемпионатах мира мне действительно еще не удавалось добираться до четвертьфинала. Два раза вылетала из второго круга, в прошлый раз — с первого.

— *Ваша соперница определится на тай-брейке Седина — Хоу Ифань. Кого бы вы предпочли?*

— (Девушки дружно прыгнули со смеху, а потом Лилит с серьезным видом продолжила.) Думаю, что Хоу Ифань — более опасный соперник. Хотя Седина тоже сильный игрок — сегодня она показала волю, и сумела выиграть белыми — я предпочла бы встретиться с Еленой...

— *Отправляясь на сегодняшнюю партию, у вас не было опасения, что снова перепутаете цвет?*

— Сегодня у меня просто не было выбора! (Смеется.) А вчера, признаюсь, было неприятно. Я думала, раз у моей соперницы более высокий рейтинг, то она в следующем туре должна менять цвет фигур в первой партии. На самом деле надо было просто спросить накануне, а я этого не сделала. Настраивалась на игру белыми, пришла в зал — а у меня черные! Я, конечно, расстроилась: у меня не было ни дебюта, ни настроения. Ведь это огромная психологическая раз-



WOMEN'S WORLD CHESS CHAMPIONSHIP

NALCHIK 2008



ница — играешь ты белыми или черными. То ли ты настраиваешься на победу, на то, что будешь давить, атаковать. То ли гадаешь, какой дебют изберет соперница, как бороться за уравнение. Я была очень довольна, что удалось спасти партию — и... сегодня уже ни к чему не готовиться!

— *Вопрос к Хампи Конеру. На чемпионате уже много, чего произошло, многие участницы испытали сильные стрессы. А, глядя на вас, создается ощущение, что вы еще даже «не вспомели».*

— Да, первые два круга стали для меня очень легкими. Сперва я сравнительно легко прошла свою первую соперницу, а второй... просто не оказалось! Мне это даже понравилось. А сегодня, как вы сами видели, партия шла в моем обычном режиме. Я играла белыми, давила. Соперница в какой-то момент не выдержала напряжения и зевнула. Что ж, бывает. Думаю, что самая серьезная часть турнира начнется для меня послезавтра.

— *Не бойтесь, что за эти дни сильно расслабились, и вам будет трудно в дальнейшем?*

— У меня таких опасений нет. Та же Хоан — довольно сильная соперница. В первый раз я играла с ней, кажется, еще в 1998 году. Но стиль ее довольно удобен для меня, и вот я победила...

— *Известно, что в Нальчике пройдет один из этапов женского Гран-при ФИДЕ. Наверное, вы с удовольствием примите предложение сыграть в нем, особенно учитывая, что вряд ли в нем и в дальнейшем смогут принять участие грузинские шахматистки...*

— Здесь прекрасное место. Я с удовольствием приехала бы сюда еще раз. Что касается грузинок, то лично для меня не имеет значения, кто сидит напротив — грузинка или еще кто-то. Тем более, надеюсь, что со временем ситуация в отношениях между этими странами изменится, и в будущем грузинки смогут принять участие в турнире на территории России.

— *Вопрос ко всем участницам. Девушки, а вам не скучно все время сидеть в отеле: не хотели бы куда-нибудь съездить, проветриться?*



Этот вопрос прозвучал, как предложение о свидании, и Лилит, которой предстояло отвечать первой одарила молодого корреспондента обворожительной улыбкой и ответила: нет...

Мкртчян: Я пока не планирую куда-то выезжать, хочется спокойно провести время в отеле, подготовиться, погулять по окрестностям. Даже здесь, рядом с гостиницей, очень красиво.

Костенюк: Мне в этом смысле повезло. После первого круга у меня было четыре выходных дня! И, несмотря на любовь к шахматам, я решила, что хотя бы один из них можно посвятить чему-либо другому. Мне довелось побывать на Чегемских водопадах. Думаю, что Кабардино-Балкария — очень богатый край. А я, тем более, очень люблю горы, так что чувствую себя здесь прекрасно. Но... ехать на новые экскурсии пока не собираюсь.



ЧЕМПИОНАТ МИРА СРЕДИ ЖЕНЩИН

НАЛЬЧИК 2008



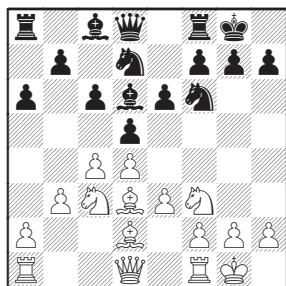
RESULTS – РЕЗУЛЬТАТЫ

Third round – Третий круг

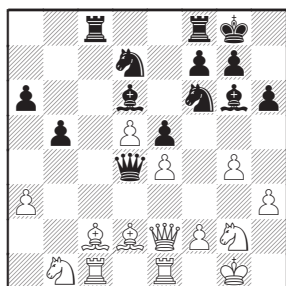
1	MATVEEVA Svetlana	RUS	–	USHENINA Anna	UKR	0-1, 0-1
2	HOANG THANH TRANG	HUN	–	KONERU Humpy	IND	1/2, 0-1
3	HOU YIFAN	CHN	–	SEDINA Elena	ITA	1-0, 0-1 1-0, 1-0
4	STEFANOVA Antoaneta	BUL	–	GAPONENKO Inna	UKR	1-0, 1-0
5	CRAMLING Pia	SWE	–	RUAN LUFEI	CHN	1-0, 1/2
6	HARIKA Dronavalli	IND	–	MKRTCHIAN Lilit	ARM	1/2, 0-1
7	KOSINTSEVA Nadezhda	RUS	–	SHEN YANG	CHN	1/2, 1/2 1-1 0.5-1.5
8	KOSTENIUK Aleksandra	RUS	–	KOSINTSEVA Tatjana	RUS	1/2, 1-0

ROUND 3 • DAY 1

D45 □ MATVEEVA 2412
 ■ USHENINA 2476
 1.d4 d5 2.c4 c6 3.♘c3 ♘f6 4.e3
 e6 5.♗f3 a6 6.b3 ♘b4 7.♙d2 0-0
 8.♙d3 ♗bd7 9.0-0 ♙d6



10.e4 dxc4 11.bxc4 e5 12.d5 ♘c5
 13.♙c2 ♙g4 14.h3 ♙h5 15.♗e2 h6
 16.g4 ♙g6 17.♗ac1 cxd5 18.cxd5
 b5 19.a3 ♗c8 20.♗e1 ♗b6 21.♗g2
 ♗cd7 22.♗b1 ♗d4 23.♗fe1



23...♗xd5 24.♗h4 ♗5f6 25.♗xg6
 fxg6 26.♙b3+ ♗h7 27.♙e3 ♗xe4
 28.♗c3 ♗b7 29.a4 b4 30.♗b1 ♗c5
 31.♙c4 ♗fe4 32.♗ed1 ♗e7 33.

♙xa6 ♗a8 34.♙b5 ♗xa4 35.♙xa4
 ♗xa4 36.♗c2 b3 37.♗xb3 ♗b4 38.
 ♗c2 ♗h4 39.♗g2 ♙e7 40.f3 ♗g3+
 0-1

D00 □ HOANG THANH TR. 2487
 ■ KONERU 2622
 1.d4 d5 2.♙g5 h6 3.♙h4 c6 4.
 ♗f3 ♗b6 5.b3 ♙f5 6.e3 e6 7.♙d3
 ♙xd3 8.♗xd3 ♙e7 9.♙g3 ♗f6 10.
 ♗bd2 c5 11.dxc5 ♗xc5 12.0-0 0-0
 13.c4 ♗c6 14.cxd5 ♗xd5 15.♗e2
 ♗fd8 16.♗fd1 ♗d3 17.♗xd3 ♗xd3

18.♗c4 ♗ad8 19.♗xd3 ♗xd3 20.
 ♗ce5 ♗xe5 21.♙xe5 ♗e4 22.♙d4
 ♙f6 23.♙xf6 gxf6 24.♗f1 ♗c3 25.
 ♗e1 f5 26.g3 ♗g7 27.♗d4 ♗f6 28.
 ♗e2 ♗e5 29.♗xc3 ♗xc3 30.♗d2
 ♗c6 31.f3 ♗d6+ 1/2

C10 □ HOU YIFAN 2557
 ■ SEDINA 2344
 1.e4 e6 2.d4 d5 3.♗c3 dxe4 4.
 ♗xe4 ♗d7 5.♗f3 ♗gf6 6.♗xf6+
 ♗xf6 7.♙d3 c5 8.0-0 cxd4 9.♗xd4
 ♙e7 10.b3 0-0 11.♙b2 a6 12.♗e1



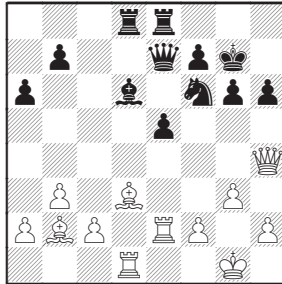


WOMEN'S WORLD CHESS CHAMPIONSHIP

NALCHIK 2008



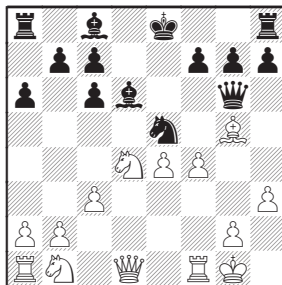
♖c7 13.♗f3 ♔e8 14.♗h3 e5 15. ♘f5 ♙xf5 16.♗xf5 ♙d6 17.g3 ♜ad8 18.♞ad1 ♗e7 19.♞e2 g6 20.♗g5 ♙g7 21.♗h4 h6



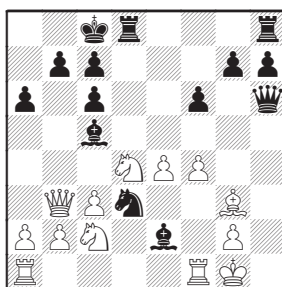
22.f4 ♘d7 23.♗xe7 ♞xe7 24.♙e4 ♘f8 25.♙g2 f6 26.fxe5 fxe5 27. ♞ed2 ♞ed7 28.♞xd6 1-0

C69 ♖ **GAPONENKO** 2468
 ♜ **STEFANOVA** 2550

1.e4 e5 2.♘f3 ♘c6 3.♙b5 a6 4. ♙xc6 dxc6 5.0-0 ♗f6 6.h3 ♘e7 7. c3 ♘g6 8.d4 ♙d6 9.♙g5 ♗e6 10. dxe5 ♘xe5 11.♘d4 ♗g6 12.f4



12...♙c5 13.♙h1 f6 14.♙h4 ♗h6 15.♙g3 ♙xh3 16.♙g1 ♙g4 17. ♗b3 0-0-0 18.♘a3 ♘d3 19.♘ac2 ♙e2

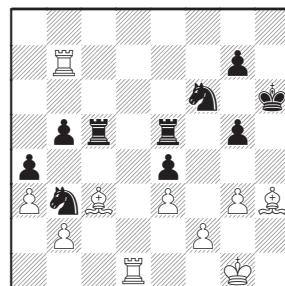


20.♗c4 ♗g6 21.♙h2 ♗h5+ 22. ♙g1 ♘xf4 23.♗b3 ♙xf1 24.♙xf4 ♙d3 25.♙e3 ♞he8 26.♘e6 ♙xc2 0-1



D11 ♖ **CRAMLING** 2544
 ♜ **RUAN LUFEI** 2499

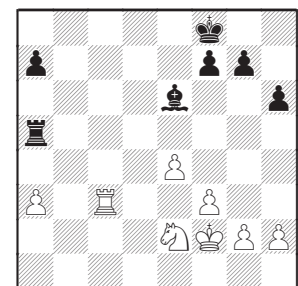
1.d4 d5 2.♘f3 c6 3.c4 ♘f6 4.♗c2 dxc4 5.♗xc4 ♙f5 6.g3 e6 7.♙g2 ♘bd7 8.0-0 ♙e7 9.e3 0-0 10.♞d1 ♞c8 11.♗e2 ♘e4 12.♘e1 ♙g6 13. ♘d3 ♗b6 14.♘f4 ♘ef6 15.♘c3 e5 16.♘xg6 hxg6 17.d5 ♙b4 18.dxc6 bxc6 19.♙d2 ♘c5 20.♗c4 ♞fe8 21. ♞ab1 a5 22.a3 ♙xc3 23.♙xc3 a4 24.♙b4 ♘b3 25.♞d6 e4 26.♙h3 ♞c7 27.♞bd1 ♙h7 28.♙c3 ♗b5 29.♗xb5 cxb5 30.♞b6 ♞c5 31.♞b7 ♘d5 32.♙e1 f6 33.♙f1 ♞e5 34.♙g2 ♙h6 35.h4 g5 36.hxg5+ fxg5 37. ♙h3 ♘f6 38.♙c3



38...♞ed5 39.♞xd5 ♞xd5 40.♙f1 ♞d1 41.♙g2 ♘d5 42.♙xg7+ ♙g6 43.♙xb5 ♞d2 44.g4 ♘xe3+ 45. ♙g3 ♘c5 46.♞a7 ♘f5+ 47.gxf5+ ♙xf5 48.♙c3 ♞d1 49.♙e2 1-0

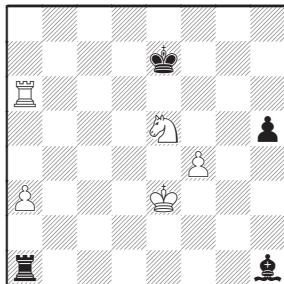
D37 ♖ **HARIKA** 2461
 ♜ **MKRTCHIAN** 2436

1.♘f3 d5 2.d4 ♘f6 3.c4 e6 4.♘c3 ♙e7 5.♙g5 h6 6.♙xf6 ♙xf6 7.♗b3 c6 8.e3 0-0-0 9.♙e2 ♘d7 10.0-0 dxc4 11.♙xc4 e5 12.d5 b5 13.♙e2 ♘c5 14.♗c2 b4 15.♘b5 e4 16.♘fd4 ♙xd4 17.♘d4 ♗xd5 18.♞fc1 ♘d3 19.♙xd3 exd3 20.♗xc6 ♙b7 21. ♗xd5 ♙xd5 22.♞d1 ♞fc8 23.♞xd3 ♞c5 24.f3 ♞ac8 25.♙f2 ♞c1 26. ♞xc1 ♞xc1 27.♘e2 ♞c5 28.a3 bxa3 29.bxa3 ♙f8 30.♞c3 ♞a5 31.e4 ♙e6



32.♘d4 ♙d7 33.♞b3 ♙e7 34.♙e3 ♞a4 35.♘c2 ♞a5 36.♘b4 ♙a4 37. ♞c3 ♙d7 38.♘d3 g5 39.♘c5 ♙c6 40.♙d4 f6 41.g3 ♙d6 42.f4 ♞b5 43.♘d3 gxf4 44.gxf4 ♞h5 45.e5+ fxe5+ 46.♘xe5 ♙h1 47.♞g3 ♞xh2 48.♞g6+ ♙e7 49.♞g7+ ♙e6 50.

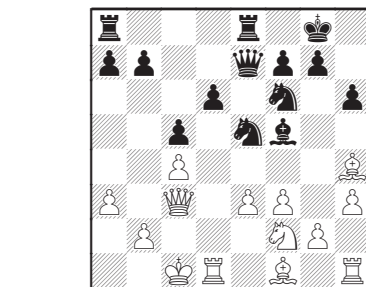
♖xa7 h5 51.♞h7 ♞d2+ 52.♙e3 ♞a2 0-0-0 ♙f5 16.h3
53.♞h6+ ♙e7 54.♞a6 ♞a1



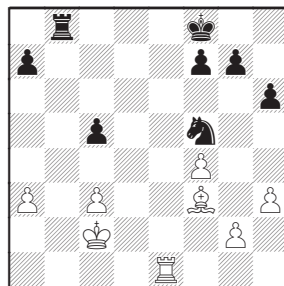
55.♜g6+ ♙f7 56.f5 ♞f1 57.♜h4
♙d5 58.♞a5 ♙h1 59.♙e2 ♞f4 60.
♜g6 ♞e4+ 61.♙f2 ♙f6 62.♙g3
♞g4+ 63.♙h2 ♙e4 64.♜e5 ♞g2+
65.♙h3 ♞d2 66.♙h4 ♙xf5 67.♜f3
♞d3 68.♞a6+ ♙e7 69.♜e5 ♞d6
70.♞a5 ♙e6 71.♜f3 ♙g4 72.♜g5+
♙d7 73.♞a7+ ♙c6 74.♜f7 ♞d4
75.♙g5 ♙b6 76.♞e7 ♞d3 77.♜e5
♞d5 78.♙f4 ♞d4+ 79.♙e3 ♞a4
80.♙d2 ♙c5 81.♞g7 ♞xa3 82.♜xg4
hxg4 83.♞g5+ 1/2

E32 ♖ SHEN YANG 2445
♜ KOSINTSEVA, N 2460

1.d4 ♜f6 2.c4 e6 3.♜c3 ♙b4 4.
♞c2 0-0 5.a3 ♙xc3+ 6.♞xc3 d6
7.♙g5 ♜bd7 8.f3 e5 9.e3 ♞e8 10.
♜h3 h6 11.♙h4 exd4 12.♞xd4
♜e5 13.♜f2 c5 14.♞c3 ♞e7 15.



16...♜d5 17.♙xe7 ♜xc3 18.bxc3
♞xe7 19.♞xd6 ♙e6 20.f4 ♜c6 21.
♜e4 ♙xc4 22.♙xc4 ♞xe4 23.♙d5
♞xe3 24.♞d7 ♞f8 25.♙d2 ♞e7 26.
♞xe7 ♜xe7 27.♙xb7 ♞b8 28.♙f3
♜f5 29.♙c2 ♙f8 30.♞e1



30...f6 31.♙h5 ♜e7 32.♙d3 ♜d5
33.g3 ♜b6 34.♞e6 ♞d8+ 35.♙e4
♜d5 36.♞c6 ♜xc3+ 37.♙f5 ♜d5
38.♙e6 ♜e7 39.♞xc5 g6 40.♞c7
♞e8 41.♙xg6 ♜xg6+ 42.♙xf6
♜e7 43.♞xa7 ♜d5+ 44.♙g6 ♞e3

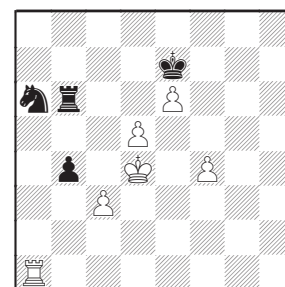
45.g4 ♜xf4+ 46.♙xh6 ♜xh3 47.
a4 ♙e8 48.a5 ♙d8 49.♞f7 ♙c8 50.
♙h5 1/2

C95 ♖ KOSTENIUK 2510
♜ KOSINTSEVA, T 2511

1.e4 e5 2.♜f3 ♜c6 3.♙b5 a6 4.
♙a4 ♜f6 5.0-0 ♙e7 6.♞e1 b5 7.
♙b3 d6 8.c3 0-0 9.h3 ♜b8 10.
d4 ♜bd7 11.♜bd2 ♙b7 12.♙c2
♞e8 13.♜f1 ♙f8 14.♜g3 g6 15.a4
c5 16.d5 c4 17.♙g5 h6 18.♙e3
♜c5 19.♞d2 h5 20.♞a3 ♜fd7 21.
♞ea1 ♞c7 22.♙h6 ♙e7 23.♞f1
♜b6 24.axb5 axb5 25.♞xa8 ♞xa8
26.♜h2 ♙h4



27.♜xh5 gxh5 28.♞e2 f6 29.♞xh5
♙g5 30.♞g6+ ♙h8 31.♙xg5 fxg5
32.♞h6+ ♞h7 33.♞xd6 ♜bd7
34.♜g4 ♞g7 35.♞b1 ♙h7 36.♞c7
♞h8 37.b4 cxb3 38.♙xb3 ♞b8
39.♞xb8 ♞xb8 40.♙c2 ♙a6 41.g3
♙g7 42.f3 ♜b7 43.♙d3 ♜bc5 44.
♙c2 ♞b6 45.♙f2 ♜a4 46.♜xe5
♜xe5 47.♙xa4 ♞h6 48.♙d1 ♞xh3
49.♞a1 ♞h6 50.♙e2 ♞b6 51.♙e3
♙f7 52.♙d4 ♜d7 53.e5 ♜b8 54.
f4 gxf4 55.gxf4 b4 56.e6+ ♙e7 57.
♙xa6 ♜xa6



58.cxb4 ♙d6 59.e7 ♙xe7 60.♞e1+
♙d7 61.f5 ♜xb4 62.♞h1 ♞d6 63.
♞h7+ ♙d8 64.♙e4 1/2





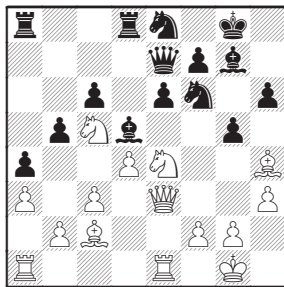
WOMEN'S WORLD CHESS CHAMPIONSHIP

NALCHIK 2008

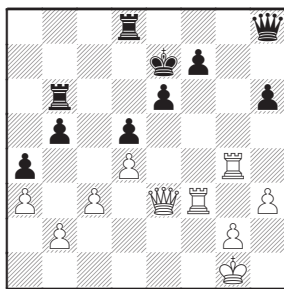


ROUND 3 • DAY 2

B06 □ USHENINA 2476
 ■ MATVEEVA 2412
 1.d4 g6 2.e4 ♗g7 3.♘f3 d6 4.♗c4 c6 5.♗b3 ♘f6 6.e5 dxe5 7.♗xe5 0-0 8.0-0 ♘a6 9.♗e1 ♗c7 10.c3 ♗e6 11.♗d2 ♗d5 12.♗df3 ♗c8 13.♗g5 h6 14.♗h4 ♗d8 15.♗e2 e6 16.♗c2 ♗ce8 17.♗e3 b5 18.♗d2 ♗b7 19.♗d3 a5 20.h3 ♗a7 21.♗c5 a4 22.a3 ♗e7 23.♗de4 g5



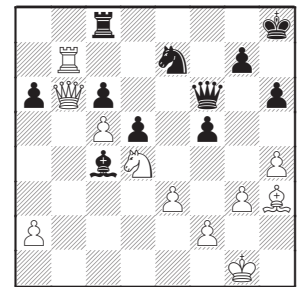
24.♗xf6+ ♗xf6 25.♗g3 ♗h5 26.♗h2 ♗e8 27.♗d1 ♗f6 28.♗e5 ♗ad8 29.♗f3 ♗f8 30.♗b7 ♗d7 31.♗c5 ♗a7 32.♗ad1 ♗d7 33.♗xg7 ♗xg7 34.♗xd5 cxd5 35.♗xd7 ♗xd7 36.♗d3 ♗b7 37.♗e5 ♗b6 38.♗f1 ♗d8 39.♗e3 ♗f8 40.f4 gx4 41.♗xf4 ♗e7 42.♗g3 ♗h8 43.♗fg4 ♗f6 44.♗f3 ♗h8 45.♗e3



45...h5 46.♗g5+ f6 47.♗g7+ ♗d6 48.♗xh8 ♗f8 49.♗g8 ♗xg8 50.♗g6 ♗h8 51.♗xf6 ♗bb8 52.♗f2 ♗bf8 53.♗xf8 ♗xf8+ 54.♗e2 ♗f5 55.g4 hxg4 56.hxg4 ♗f4 57.♗g7 ♗e4+ 58.♗d2 ♗f4 59.g5 ♗f2+ 60.♗c1 ♗f1+ 61.♗c2 ♗f2+ 62.♗b1 ♗f1+ 63.♗a2 ♗g1 64.♗g8 ♗c6 65.g6 ♗b6 66.g7 ♗b7 67.b4 ♗g2+ 68.

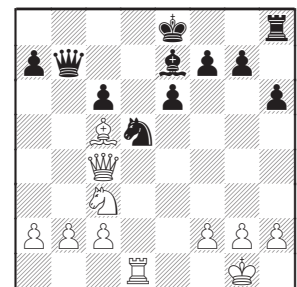


20.♗f3 ♗d7 21.♗b2 ♗fc8 22.♗ab1 ♗c7 23.♗a5 ♗c8 24.♗c3 ♗c4 25.h4 h6 26.♗h3 ♗e6 27.♗a5 ♗ac8 28.♗b7 ♗xb7 29.♗xb7 a6 30.♗b6 ♗f6 31.♗d4 ♗h8



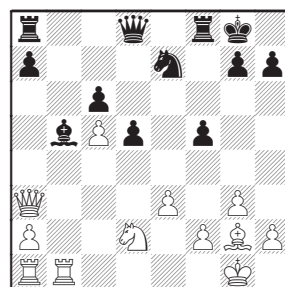
32.♗d7 ♗e5 33.♗b7 ♗e8 34.♗d6 ♗g8 35.♗xf5 ♗b5 36.♗f7 ♗e7 37.♗g6 ♗f6 38.♗e6 1-0

B53 □ SEDINA 2344
 ■ HOU YIFAN 2557
 1.e4 c5 2.♗f3 d6 3.d4 cxd4 4.♗xd4 ♗c6 5.♗b5 ♗f6 6.♗c3 ♗d7 7.♗xc6 bxc6 8.e5 dxe5 9.♗xe5 e6 10.0-0 ♗e7 11.♗d1 ♗b6 12.♗c4 ♗d8 13.♗g5 h6 14.♗e3 ♗c7 15.♗xd7 ♗xd7 16.♗xd7 ♗xd7 17.♗d1 ♗d5 18.♗c5 ♗b7



19.♗xd5 exd5 20.♗e2 ♗d8 21.♗d4 ♗e8 22.♗e1 f6 23.♗e3 ♗c7 24.b4 f5 25.♗xg7 ♗g8 26.♗e5 ♗b7 27.♗xh6 ♗xb4 28.c3 ♗g4 29.♗g3 ♗g6 30.♗h8+ ♗d7 31.♗b8 ♗g5 32.♗c7+ ♗e8 33.h4 ♗f6 34.h5 ♗g4 35.♗d6 ♗e4 36.♗xc6+ ♗f8 37.♗xe7+ ♗xe7 38.♗xe4 ♗xe4 39.♗a8+ ♗e7 40.♗xa7+ ♗d6 41.♗d4 ♗b1+ 42.

A96 □ KONERU 2622
 ■ HOANG THANH TR. 2487
 1.d4 e6 2.♗f3 f5 3.g3 ♗f6 4.♗g2 ♗e7 5.0-0 0-0 6.c4 d6 7.b4 ♗e4 8.♗b2 ♗f6 9.♗bd2 ♗c6 10.b5 ♗e7 11.♗c2 ♗xd2 12.♗xd2 e5 13.dxe5 ♗xe5 14.c5 ♗xb2 15.♗xb2 d5 16.e3 c6 17.bxc6 bxc6 18.♗fb1 ♗a6 19.♗a3 ♗b5





ЧЕМПИОНАТ МИРА СРЕДИ ЖЕНЩИН

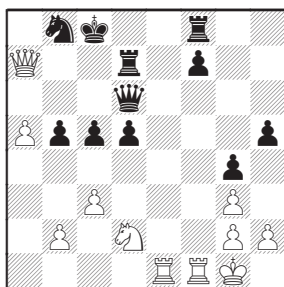
НАЛЬЧИК 2008



♗h2 ♖e6 43.h6 ♖b7 44.♗g7
♖b8+ 45.g3 ♖b2 46.♗g2 1-0

A45 ♀ STEFANOVA 2550
♂ GAPONENKO 2468

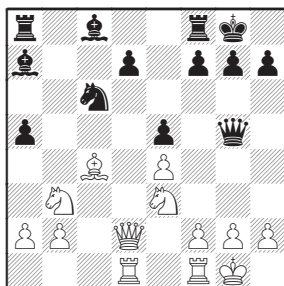
1.d4 ♘f6 2.♗g5 e6 3.♘d2 h6 4.
♗h4 c5 5.e3 ♗e7 6.c3 d6 7.♗d3
♘bd7 8.♘gf3 b6 9.♖e2 ♗b7 10.e4
g5 11.♗g3 ♘h5 12.♘c4 ♖c7 13.e5
g4 14.♘fd2 ♘xg3 15.fxg3 dxe5 16.
dxe5 0-0-0 17.0-0 ♖hf8 18.♗e4 h5
19.a4 ♗d5 20.a5 b5 21.♗xd5 exd5
22.♘d6+ ♗xd6 23.exd6 ♖c6 24.
♖ae1 ♘b8 25.♖e7 ♖xd6 26.♖xa7
♗d7



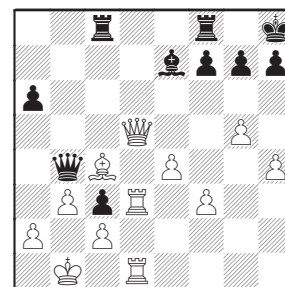
27.♖f6 ♖xa7 28.♗xd6 ♗d7 29.♖b6
♖b7 30.♘b3 ♖xb6 31.axb6 ♘d7
32.♖a1 ♗b7 33.♖a7+ ♗c6 34.♖c7+
♗d6 35.♘a5 ♖b8 36.♖c6+ ♗e7
37.b7 d4 38.cxd4 cxd4 39.♖h6 ♗f8
40.♖xh5 ♘f6 41.♖xb5 d3 42.♗f1
d2 43.♗e2 ♗d8 44.♗d1 ♘e4 45.
♖f5 ♘d6 46.♖f6 ♘e4 47.♖f4 1-0

B41 ♀ RUAN LUFEI 2499
♂ CRAMLING 2544

1.e4 c5 2.♘f3 a6 3.c4 e6 4.d4 cxd4
5.♘xd4 ♗c5 6.♘b3 ♗a7 7.♗f4
♖f6 8.♖d2 e5 9.♗g5 ♖g6 10.♘c3
♘f6 11.♗xf6 ♖xf6 12.c5 0-0 13.
♗c4 b5 14.cxb6 ♖xb6 15.♘d5
♖d8 16.0-0 ♘c6 17.♘e3 ♖g5 18.
♗ad1 a5

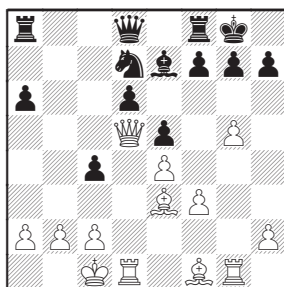


19.♘f5 ♖xd2 20.♘xd2 ♖b8 21.b3
d6 22.♗d5 ♗xf5 23.♗xc6 ♗g4
24.♖c1 ♗e2 25.♖fe1 ♗a6 26.♘c4
♗xc4 27.♖xc4 f5 28.♖e2 fxe4 29.
♗xe4 ♖bc8 30.♗d5+ ♗h8 31.g3
♖xc4 32.bxc4 ♖b8 33.♗g2 ♗d4
34.♗f3 ♖b2 35.♖xb2 ♗xb2 36.
♗e4 g6 37.f3 ♗g7 38.♗c6 1/2

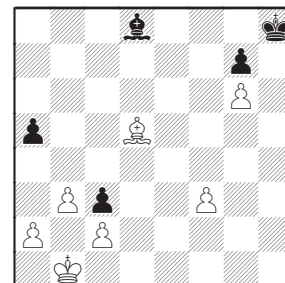


B90 ♀ MKRTCHIAN 2436
♂ HARIKA 2461

1.e4 c5 2.♘f3 d6 3.d4 cxd4 4.
♘xd4 ♘f6 5.♘c3 a6 6.♗e3 e5 7.
♘b3 ♗e6 8.f3 ♗e7 9.♖d2 0-0 10.
0-0-0 ♘bd7 11.g4 b5 12.♖g1 ♘b6
13.♘a5 ♘c4 14.♘xc4 bxc4 15.g5
♘d7 16.♘d5 ♗xd5 17.♖xd5



27.♖d4 ♖cd8 28.♗d5 ♖xd4 29.
♖xd4 f6 30.g6 f5 31.h5 fxe4 32.
♗xe4 ♗xd4 33.♖xd4 ♗f6 34.♗d6
hgx6 35.hxg6 a5 36.♗d5 ♗d8 37.
♖xd8+ ♗xd8 38.♗d5



38...♗g5 39.a3 ♗e7 40.♗a2 ♗d6
41.b4 axb4 42.a4 1-0

17...c3 18.b3 ♘c5 19.♗c4 ♗h8
20.♗b1 ♖c8 21.h4 ♘e6 22.♖d3
♘d4 23.♗xd4 exd4 24.♖xd4 d5
25.♖xd5 ♖b6 26.♖gd1 ♖b4

C84 ♀ KOSINTSEVA, N 2460
♂ SHEN YANG 2445

1.e4 e5 2.♘f3 ♘c6 3.♗b5 a6 4.♗a4
♘f6 5.0-0 ♗e7 6.d3 b5 7.♗b3 d6

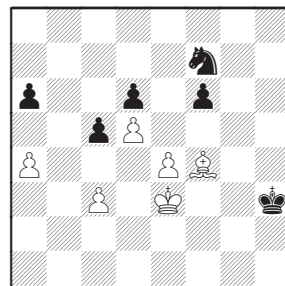


WOMEN'S WORLD CHESS CHAMPIONSHIP

NALCHIK 2008



37.f3 ♖c7 38.♙f2 ♗b6 39.♙e3 ♗b7 40.♗c4 ♗d8 41.f4 ♗f7 42.♗b3 exf4 43.gxf4 g5 44.♙d2 gxf4 45.♙xf4 ♗c7 46.♗c2 ♗d7 47.♗d2 ♗e7 48.♗e2 ♗f8 49.♗f2 ♗g7 50.♗g2 ♗g6 51.♗f2 ♗e5 52.♗g3 ♗c4 53.♗f3 h5 54.gxh5+ ♗xh5 55.♙h2 ♗g6 56.♗e2 ♗g5 57.♗d3 ♗e5+ 58.♗e2 ♗g4 59.♗e3 ♗f7 60.♙f4 ♗h3

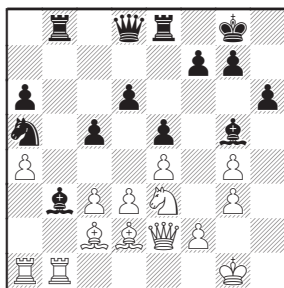


61.♙xd6 ♗xd6 62.♗f4 ♗g2 63.e5 fxe5+ 64.♗xe5 ♗b7 65.d6 ♗f3 66.♗d5 ♗e3 67.♗c6 ♗xd6 68.♗xd6 c4 69.♗c5 ♗d3 70.♗b4 a5+ 71.♗xa5 ♗xc3 72.♗b6 1/2

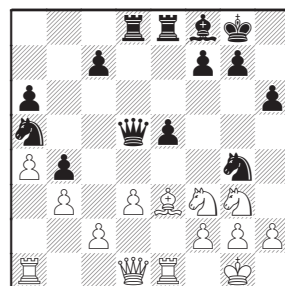


8.a4 ♙d7 9.c3 0-0 10.♗bd2 ♗a5 11.♙c2 c5 12.♙e1 ♙e8 13.♗f1 h6 14.h3 ♙f8 15.♗e3 ♗c6 16.♗h2 ♙e6 17.♗hg4 ♗xg4 18.hxg4 b4 19.♙f3 ♙b8 20.♙d2 ♙e7 21.g3 ♙g5 22.♙e2 bxc3 23.bxc3 ♗a5 24.♙eb1 ♙b3

C04 ♖ KOSINTSEVA, T 2511
 ♜ KOSTENIUK 2510
 1.e4 e5 2.♗f3 ♗c6 3.♙b5 a6 4.♙a4 ♗f6 5.0-0 ♙e7 6.d3 b5 7.♙b3 0-0 8.a4 ♙b7 9.♙e1 ♙e8 10.♗bd2 ♙f8 11.♗f1 ♗a5 12.♙a2 d5 13.♗g3 h6 14.♙d2 b4 15.exd5 ♙xd5 16.♙xd5 ♙xd5 17.b3 ♙ad8 18.♙e3 ♗g4

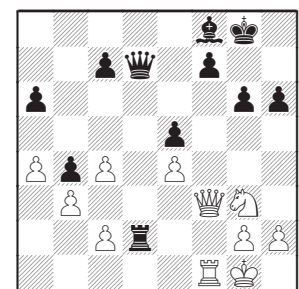


25.♙d1 ♙xe3 26.♙xe3 ♙xc2 27.♙xc2 ♙d7 28.♙xb8 ♙xb8 29.♙b1 ♙xb1+ 30.♙xb1 ♙b7 31.♙xb7 ♗xb7 32.♗f1 f6 33.♗e2 ♗f7 34.d4 ♗e6 35.d5+ ♗d7 36.♗d3 ♗a5



19.♗d2 ♗xe3 20.fxe3 ♙e6 21.♙f3

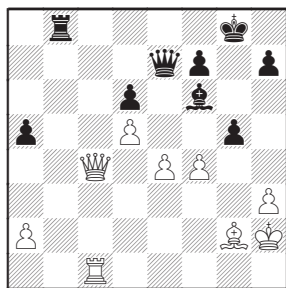
g6 22.e4 ♙c6 23.♙f1 ♙d7 24.♙g4 ♙e6 25.♗c4 ♗xc4 26.dxc4 ♙d2 27.♙f3 ♙f6 28.♙af1 ♙xf3 29.♙xf3 ♙d7



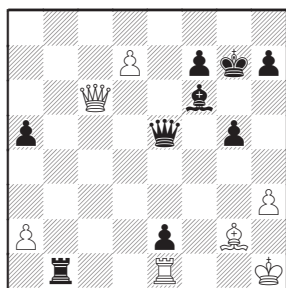
30.h3 ♙xc2 31.♙d1 ♙c5+ 32.♗h2 ♙d2 33.♙xd2 ♙xd2 34.♗e2 ♙e3 35.h4 h5 36.g3 ♙d3 37.g4 ♙xb3 38.♗g2 hxg4 39.♙xg4 ♙xc4 40.h5 ♗g7 41.♗g3 ♙c2+ 42.♗h3 ♙f4 43.hxg6 ♙d3 44.gxf7+ ♗xf7 45.♙h5+ ♗e7 46.♙h4+ ♗d7 47.♙g4+ ♗c6 0-1

ROUND 3 • TIE-BREAKS

B53 □ SEDINA 2344
 ■ HOU YIFAN 2557
 1.e4 c5 2.♘f3 d6 3.d4 cxd4 4.♙xd4 a6 5.c4 ♘c6 6.♙d1 ♕g4 7.♕e3 g6 8.♘c3 ♘f6 9.♘d5 ♘xd5 10.cxd5 ♘e5 11.♙b3 ♕xf3 12.gxf3 ♕g7 13.f4 ♘d7 14.♕h3 0-0 15.♙xb7 ♘f6 16.♕g2 ♘g4 17.0-0 e5 18.h3 ♘xe3 19.fxe3 exf4 20.exf4 a5 21.♙ab1 ♙b8 22.♙c6 ♕xb2 23.♘h2 ♙e7 24.♙c2 ♕d4 25.♙xb8 ♙xb8 26.♙a4 ♕c3 27.♙c4 ♕f6 28.♙c1 g5



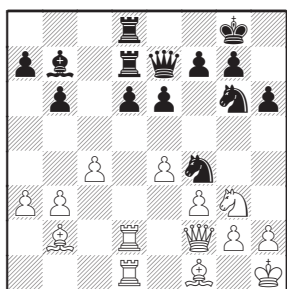
29.e5 dxe5 30.f5 ♘g7 31.♙d1 ♙d6 32.♙c6 ♕e7 33.♙c1 e4+ 34.♘h1 ♙e5 35.f6+ ♕xf6 36.d6 e3 37.d7 e2 38.♙e1 ♙b1



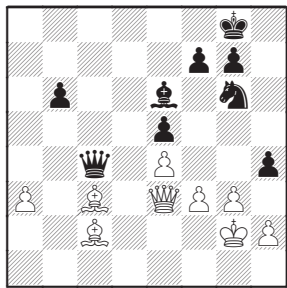
39.♙xf6+ ♙xf6 40.♙xb1 ♙d6 41.♙e1 ♙xd7 42.♘g1 ♙d4+ 43.♘h2 ♙d2 0-1

E32 □ SHEN YANG 2445
 ■ KOSINTSEVA,N 2460
 1.d4 ♘f6 2.c4 e6 3.♘c3 ♕b4 4.♙c2 0-0 5.a3 ♕xc3+ 6.♙xc3 b6 7.♕g5 ♕b7 8.f3 d6 9.♘h3 ♘bd7 10.e4 c5 11.♕e2 h6 12.♕e3 ♙e7 13.0-0 cxd4 14.♙xd4 ♙fd8 15.b3

♙ac8 16.♙fd1 ♘e5 17.♙ac1 ♘c6 18.♙b2 ♘d7 19.♘f4 ♙f6 20.♙b1 ♘de5 21.♘h5 ♙h4 22.♘g3 ♘g6 23.♙b2 ♘ce5 24.♕f1 ♙f6 25.♙d2 ♙e7 26.♕d4 ♙g5 27.♙f2 ♘f4 28.♘h1 ♘eg6 29.♕e3 ♙f6 30.♙c2 ♙c7 31.♙cd2 ♙cd7 32.♕d4 ♙e7 33.♕b2



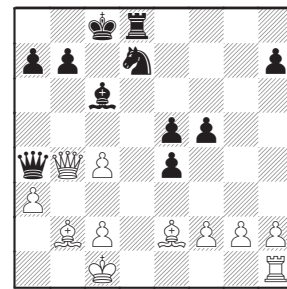
33...h5 34.♙d4 e5 35.♙e3 ♘h4 36.♙f2 ♙g5 37.b4 ♕c8 38.♘e2 ♘xe2 39.♕xe2 ♘g6 40.♕d3 ♙e7 41.♕c2 ♙f8 42.♙e3 ♙dd8 43.♕c3 ♕e6 44.c5 dxc5 45.♙xd8 ♙xd8 46.♙xd8+ ♙xd8 47.bxc5 ♙c7 48.cxb6 axb6 49.g3 h4 50.♘g2 ♙c4



51.gxh4 ♘f4+ 52.♘f2 ♕h3 53.♙e1 ♕f1 54.h5 ♕d3 55.♙d2 ♙c5+ 56.♘g3 ♙g1+ 57.♘h4 ♕xc2 58.♙xc2 ♘g2+ 59.♘h3 ♘f4+ 60.♘h4 ♘h7 61.♙a2 f6 62.♙d2 ♙g5# 0-1

C15 □ HOU YIFAN 2557
 ■ SEDINA 2344
 1.e4 e6 2.d4 d5 3.♘c3 ♕b4 4.a3 ♕xc3+ 5.bxc3 dxe4 6.♙g4 ♘f6 7.♙xg7 ♙g8 8.♙h6 c5 9.♘e2 ♘c6 10.♙e3 ♙a5 11.♙d2 ♕d7 12.♕b2 0-0-0 13.0-0-0 ♙a4 14.c4 cxd4

15.♘xd4 e5 16.♘xc6 ♕xc6 17.♙e1 ♙xd1+ 18.♙xd1 ♙d8 19.♙e1 ♘d7 20.♕e2 f5 21.♙b4



21...a5 22.♙d6 e3 23.f3 ♘b6 24.♙xe3 ♙d2 25.♕d3 ♘d7 26.♙xe3 ♙xg2 27.♙e1 ♘b8 28.♙f4+ ♘a7 29.♙d4+ ♘a6 30.♙e8 ♘b6 31.c5+ ♕b5 32.♙xa4 ♕xd3 33.cxb6 1-0

C69 □ KOSINTSEVA,N 2460
 ■ SHEN YANG 2445
 1.e4 e5 2.♘f3 ♘c6 3.♕b5 a6 4.♕xc6 dxc6 5.0-0 ♙f6 6.d4 exd4



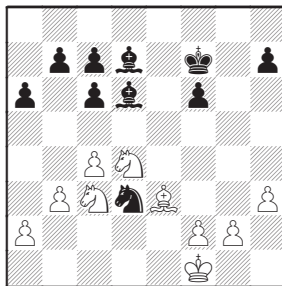


WOMEN'S WORLD CHESS CHAMPIONSHIP

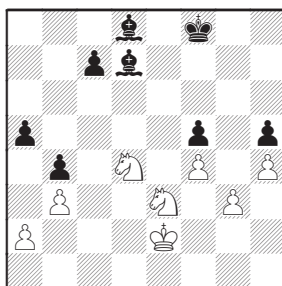
NALCHIK 2008



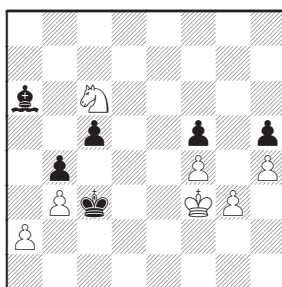
7.♔g5 ♖d6 8.♗xd4 f6 9.♙e3
 ♙g4 10.♟bd2 ♞e7 11.e5 ♗xd4 12.
 ♙xd4 ♟f7 13.h3 ♙f5 14.c4 ♞g6
 15.♞fe1 ♞d8 16.♙c3 ♞f4 17.♞e4
 ♙e7 18.♞g3 ♙e6 19.exf6 gxf6 20.
 ♞e4 ♞d3 21.♞d4 ♙c8 22.b3 ♙c5
 23.♞d1 ♞e5 24.♞de1 ♞he8 25.
 ♟f1 ♞d3 26.♞xe8 ♞xe8 27.♞xe8
 ♟xe8 28.♞ge2 ♟f7 29.♙d2 ♙d7
 30.♙e3 ♙d6 31.♞c3



31...b5 32.cxb5 cxb5 33.♟e2 ♞e5
 34.♞e4 ♙e7 35.♞c2 a5 36.f3 ♙e8
 37.♙c5 ♙d8 38.♞d4 ♙d7 39.♞c3
 b4 40.♞d5 f5 41.f4 ♞g6 42.g3 h5
 43.h4 ♞f8 44.♙xf8 ♟xf8 45.♞e3



45...♟f7 46.♞c4 ♟f6 47.♞e5 ♙c8
 48.♞dc6 ♙e7 49.♞xe7 ♟xe7 50.
 ♟d3 ♙a6+ 51.♟d4 ♟d6 52.♞f7+
 ♟e6 53.♞d8+ ♟e7 54.♞c6+
 ♟d6 55.♞xa5 c5+ 56.♟e3 ♟d5
 57.♟f3 ♟d4 58.♞c6+ ♟c3

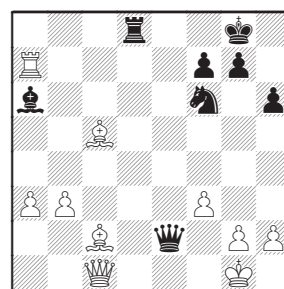


59.g4 ♙b7 0-1



E32 ♖ SHEN YANG 2445
 ♜ KOSINTSEVA, N 2460

1.d4 ♞f6 2.c4 e6 3.♞c3 ♙b4 4.
 ♗c2 0-0 5.a3 ♙xc3+ 6.♗xc3 b6
 7.♔g5 ♙b7 8.f3 d6 9.♞h3 h6 10.
 ♙h4 c5 11.dxc5 bxc5 12.e3 ♞bd7
 13.♙e2 a5 14.♗c2 a4 15.0-0 ♗b6
 16.♞fd1 d5 17.♙f2 ♞fc8 18.♞f4
 ♞e5 19.cxd5 exd5 20.♗c3 ♞e8
 21.♞d2 ♞ac8 22.♞ad1 ♗b3 23.
 ♗c1 ♞ed8 24.♞d3 ♞c4 25.♞c2
 ♗b6 26.e4 dxe4 27.♞xc4 exd3
 28.♙xd3 ♞d5 29.♞xa4 ♞cd8 30.
 ♙c2 ♞xd1+ 31.♙xd1 ♗b5 32.b3
 ♗d3 33.♙c2 ♗e2 34.♞a7 ♙a6 35.
 ♙xc5.



35...♞e4 36.♞e7 f5 37.♙e3 ♙d3
 38.♙xd3 ♗xd3 39.h4 ♗xb3 40.
 ♟h2 ♞f6 41.♗c7 ♗b8 42.♞xg7+
 ♟h8 43.♗xb8 ♞xb8 44.♞a7 ♞d5
 45.♙d4+ ♟g8 46.a4 ♞b4 47.♙e5
 ♞xh4+ 48.♟g3 ♞b4 49.a5 ♞a4 50.
 a6 ♞b4 51.♞a8+ ♟f7 52.a7 ♞c6
 53.♞h8 ♞xa7 54.♞xh6 ♟e7 55.
 ♞f6 ♞a5 56.f4 ♞b5 57.♞xf5 ♟e6
 58.♞h5 ♞a2 59.♟f3 ♞a7 60.♞h6+
 ♟d5 61.♞d6+ ♟c5 62.g4 ♞c6 63.

♞d1 ♞a3+ 64.♟e4 ♞a4+ 65.♟f5
 ♞e7+ 66.♟e6 ♞g6 67.♙d6+ ♟b6
 68.♟f5 ♟c6 69.♟xg6 1-0

C53 ♖ KOSINTSEVA, N 2460
 ♜ SHEN YANG 2445

1.e4 e5 2.♞f3 ♞c6 3.♙c4 ♙c5 4.
 c3 ♞f6 5.d3 a6 6.♙b3 ♙a7 7.h3
 h6 8.0-0 0-0 9.♞bd2 ♞e8 10.♞e1
 d6 11.♞f1 ♙e6 12.♙c2 d5 13.♙d2
 b5 14.♞3h2 d4 15.♗f3 ♞b8 16.
 ♞ed1 dxc3 17.bxc3 b4 18.♙a4 ♙d7
 19.♙xc6 ♙xc6 20.cxb4 ♙a4 21.
 ♞e1 ♙c2 22.♙e3 ♙xe3 23.♞xe3
 ♗xd3 24.♞ac1 ♙a4 25.♞xc7 ♗xe4
 26.♗xe4 ♞xe4 27.♞d5 ♞f6 28.
 ♞xf6+ gxf6 29.♞g4 ♟g7 30.a3
 ♞ec8 31.♞ec1 ♞xc7 32.♞xc7 ♞d8
 33.♞e3 ♟g6 34.g4 ♞d3 35.h4
 ♞xa3 36.♟g2 h5 37.gxh5+ ♟xh5
 38.♞xf7 ♟g6 39.♞c7 ♙b5 40.♞d5
 ♞d3 41.♞e7+ ♟h5 42.♞f5 ♟g4
 43.♞e3+ ♟xh4 44.♞g7 ♟h5 45.
 ♞g4 ♞d6 46.f3 ♙d3 47.♟g3 ♙g6
 48.♞g8 ♟g5 49.♞b8 ♞d2 50.♞b6
 f5 51.♞f2 ♞a2 52.♞h3+ ♟h5 53.
 f4 ♞a3+ 54.♟h2 e4 55.♞b8 ♞a2+
 56.♟g3 ♞a3+ 57.♟g2 ♞a2+ 58.
 ♟g3 ♞a3+ 59.♟g2 ♞a2+ 60.♞f2
 ♙f7 61.♞h8+ ♟g6 62.♟g3 ♙d5
 63.♞d8 ♞d2 64.♞d6+ ♟f7 65.
 ♞xa6 e3 66.♞h3 ♞g2+ 67.♟h4 e2
 68.♞a1 ♟g6 69.♞g1 ♞g4+ 70.♟h3
 ♞xf4 71.b5 ♞e4 72.♞e1 ♙c4 73.b6
 ♞e7 74.♞f3 ♟f6 75.♞b1 ♙d5 76.
 ♞e1 ♞g7 77.♞b2 ♞e7 78.♟g3 ♟g5
 79.♟f2 ♟f6 80.♞b5... 1/2



By GM Vladimir BELOV

THE ROUND THREE REVIEW

There were lots of interesting encounters in the third round but none of them could be compared with the match between Kosteniuk and younger Kosintseva. It had intrigue and curiosity being a classic example of concurrence in Russian women chess. The ratings of both players recently equalized and this match had to show who the national leader is.

The first game did not provide the public with clear reply...

C95 □ KOSTENIUK 2510
■ KOSINTSEVA, T 2511
1.e4 e5 2.♘f3 ♘c6 3.♙b5 a6 4.♙a4 ♗f6 5.0-0 ♙e7 6.♖e1 b5 7.♙b3 d6 (Black leads the game into the classical Spanish positions) 8.c3 0-0 9.h3 ♗b8. The set-up called after Breyer. 10.d4 ♗bd7 11.♗bd2 ♙b7 12.♙c2 (White is preparing the planned transfer of the knight to the king's side) 12...♖e8 13.♗f1 ♙f8 14.♗g3 g6. The forces are set-up due to the theory and here White has to choose between two principally different plans.

15.a4 (another opportunity is 15.b3 with the idea of making a strong pawn center with d4-d5, c3-c4) 15...c5. 15...c6 has been played too. Black does not hurry to open the cards, aiming to place the pieces better first.

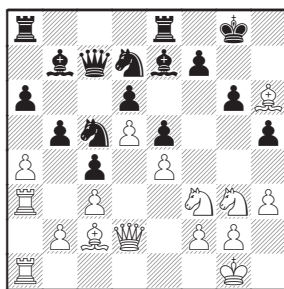
16.d5 c4 (Black pieces need some "fresh air", White was ready to make preventing b2-b3 move) 17.♙g5 h6 18.♙e3. With this bishop maneuver White has weaken the king's side of the opponent which should normally be the main field of the battle.

18...♗c5 19.♖d2 h5 20.♖a3. While studying the games

played in this line one can notice that White's play on the queen's side is usually used to distract the opponent from the main "hot spot" on the board. This game enlarged the amount of such examples... I do not believe that by playing 20. ♙xc5 dxc5 21.♙d1 ♖e7 22.♙e2 ♗e8 23.♖e3 ♖c8 24.axb5 axb5 25.♖a7 ♗d6 26.♖e1 (Volokitin – Harikrishna, Dagomys 2008) White can reach the advantage though this game ended to White's favor.

20...♗fd7 21.♖e1 ♖c7. Kramnik used a different approach in his game against Shirov in Monaco 2002: 21...♙g7 22.♙g5 ♙f6 23.♙h6 ♖e7 24.♖c1 ♗b6 25.axb5 axb5 26.♖a5 ♖d7 27.♙g5 ♙g7 28.♙h6 ♙f6 29.♙g5 ♙g7 30.♙h6 with a draw. It is great that such a boring scenario did not work out in this game.

22.♙h6 ♙e7.

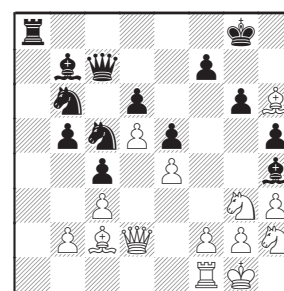


23.♖f1!? I am not sure that this maneuver is in fact that strong but it was proved to be practically important in the game. Aleksandra is showing her intension of attacking the king with the help of typical f2-f4 break-through.

23...♗b6 24.axb5 axb5 25.♖xa8 ♖xa8 (after 25...♙xa8 White can change the plan and struggle for the only open file) 26.♗h2 ♙h4? Tatjana is provoking the opponent for the sacrifice

considering the position being not that dangerous.

Knowing what happened in the game one can easily give an advice of playing more accurate: 26...h4!? 27.♗e2 ♗bd7 28.f4 ♖b6 29.♙h1 ♖a2 and Black has counter play.



27.♗xh5! Strong and right in ti-me! Black pieces lack coordination and are situated far from the king's side which helps White to create a great attack.

27...gxh5 28.♖e2. 28.♙g5!? does not provide White with anything more than a draw. For example: 28...♙xg5 29.♖xg5+ ♙f8 30.f4 ♗bd7 (30...exf4!? 31.♖xf4 ♙e8 32.♗f3 ♖e7) 31.♖xh5 ♙e7 32.fxe5 ♗xe5 33.♗g4 ♖f8 34.♖h4+ ♙d7 35.♖h6 ♖d8 36.♗xe5+ dxe5 37.♖f6 ♙c8 38.♖c6+! ♙xc6 39.♖xc6+ ♖c7 40.♖a8+ ♖b8 41.♖c6+ ♖c7 and the position is equal.

28...f6. Another crucial moment. Black is facing only one problem: how to defend? I tried different ways of consolidation but also could not find the clear way to equalize for Black. White's attack is constantly growing: 28... ♖e7 29.♖xh5 ♙c8 30.f4 ♙g3 31.♗f3 ♙xf4 32.♙xf4 exf4 33.♗g5 f6 34.♖xf4! ♖a1+ 35.♙h2 ♙d7 36.♗e6! ♗xe6 37.dxe6 ♙xe6 38.♖f3 or 28...♙f6 29.♖xh5 ♙c8 30.f4 ♗d3 31.♙xd3 cxd3 32.fxe5 ♙xe5 33.♖g5+ ♙h8 34.♗f3 f5 35.♖h5.



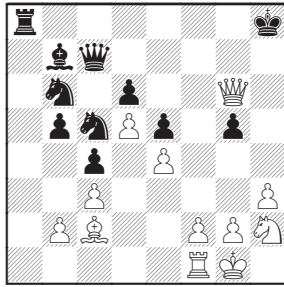
WOMEN'S WORLD CHESS CHAMPIONSHIP

NALCHIK 2008



Maybe Black could find a way to defend the position in a better way but for this one needs to make really deep analyses which is of course impossible to do at the board.

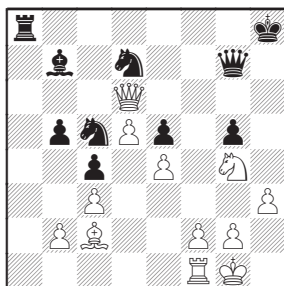
29. ♖xh5 ♕g5 30. ♖g6+ ♔h8 31. ♕xg5 fxg5.



32. ♖h6+? Aleksandra aims to return the material as quick as possible but this hurrying attitude gives Black its time to set-up her pieces in a right way and protect all the weaknesses.

The strength of the queen + knight tandem is well-known. Here it could be proved once again: **32. ♘g4! ♖g7 33. ♖h5+! ♖h7 (33... ♕g8 34. ♘h6+ ♕f8 35. h4!) 34. ♖xg5 ♘bd7 35. ♘f6 ♘xf6 36. ♖xf6+ ♖g7 37. ♖xd6** – and White has too many pawns...

32... ♖h7 33. ♖xd6 ♘bd7 34. ♘g4 ♖g7.

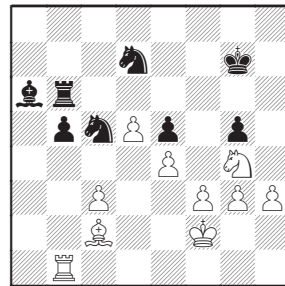


35. ♖b1! It would be very useful to exchange the dangerous c4 pawn. White's passive bishop and rook would also find their ways for active play then.

35... ♕h7 36. ♖c7 ♖h8 37. b4! cxb3 38. ♕xb3 (38. ♖xb3!? ♕a6 39. ♖a3) 38... ♖b8 39. ♖xb8 ♖xb8 40. ♕c2 ♕a6 41.

g3 ♖g7 42. f3 ♘b7 43. ♕d3 ♘bc5 44. ♕c2. The chances of both sides are nearly equal. This is proved by formal material equality (three pawns for a piece) and the variations. Still there is almost no way for a game to end in a draw.

44... ♖b6 45. ♕f2.

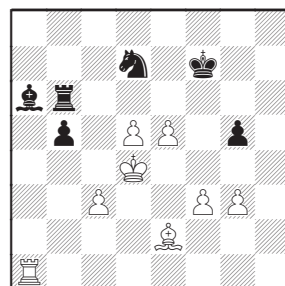


45... ♘a4? There is no need to go deep into details here, one word is enough: it's a blunder...

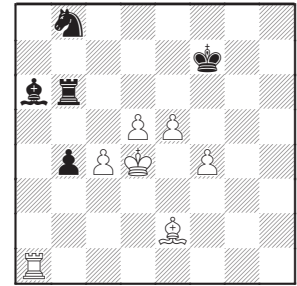
46. ♘xe5! ♘xe5 47. ♕xa4 ♖h6?! In case of more persistent **47... ♘xf3 48. ♕xf3 ♖f6+ 49. ♕e3 bxa4 50. ♖b4 ♕c8 51. ♖xa4 ♕xh3 52. c4 ♖f1** White would also be winning but with some technical difficulties.

48. ♕d1? Why not **48. ♕xb5 ♖b6 49. c4** with easy win? Though, it is not the last time to ask "why" in this game. One can see that the tension of the game is very strong...

48... ♖xh3 49. ♖a1 ♖h6? (it is unclear how White was going to improve the position after **49... ♖h1!**) **50. ♕e2 ♖b6 51. ♕e3 ♕f7 52. ♕d4 ♘d7 53. e5.** And again it is easy to assess the position – sooner or later (probably sooner) the massive attack of White pawns would reach its purpose.



53... ♘b8 54. f4 gxf4 55. gxf4 b4 56. e6+?! It is the start of some strange operation. A lot of continuations win for White, the most logical of them is **56. c4**



Four passed pawns in the center is a dangerous force!

56... ♕e7 57. ♕xa6 (it was not late to return to **57. c4**) **57... ♘xa6 58. cxb4?** Any struggle could be finished with simple **58. ♕e5**, not letting Black to put the blockade of the pawns into its effect: **58... b3 59. ♖h1** and so on. The most surprising is that **♕osteniuk** still had about 15 minutes at the clock whereas **♕osintseva** was in a horrible time-trouble. «I cannot say why, but in this moment I felt very nervous, actually as I was feeling the whole game...» – Aleksandra would say later at the press-conference.

58... ♕d6! This recourse was probably missed by White. The strength of pawns dramatically disappeared and the draw becomes obvious:

59. e7 ♕xe7 60. ♖e1+ ♕d7 61. f5 ♘xb4 62. ♖h1 ♖d6 63. ♖h7+ ♕d8 64. ♕e4. Draw.

• • •

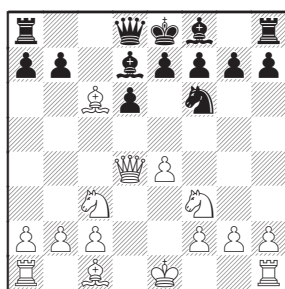
Before the start of the tournament, considering how many representatives of China are participating, one could worry that the World Championship would soon become the competition of only players from this country (with few exceptions). But if in the first round only one player from the

host of 2008 Olympic Games was eliminated, already four of them finished their competition in round two. It was Ruan Lufei who lost to Cramling without resistance in the third round when Shen Yang made it to tie-break with Nadezhda Kosintseva. All the hopes of the Chinese delegation were now for Hou Yifan.

She should have proven the world what the Chinese school of chess means. And she did by winning Sedina with white pieces a day before. But in the second game one cannot recognize the young Chinese – Elena managed the convincing revenge. What is waiting for us on the tie-breaks?

B53 □ SEDINA 2344
 ■ HOU YIFAN 2557

1.e4 c5 2.f3 d6 3.d4 cxd4 4.♗xd4 ♘c6 5.♙b5 ♘f6 6.♘c3 ♙d7 7.♙xc6. The opponents made it to this position rather quick but here the Chinese slowed down in a slight puzzlement and started to drink something from the pot she always has next to her board...



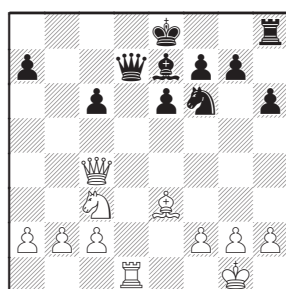
7...bxc6? Quite a weak decision. The move looks twice strange if one would remember that Hou Yifan plays this line with white pieces from time to time... The development of the bishop on d7 could find its logical continuation in natural 7...♙xc6.

8.e5! (White crushes the Black's pawn structure with one standard move) **8...dxe5 9.♘xe5.** Apart

from better pawn set-up White is also quicker in development.

9...e6 (9...♗b6 looks better) **10.0-0 ♙e7 11.♖d1 ♗b6 12.♗c4 ♖d8 13.♙g5 h6 14.♙e3!** It was right not to go for 14.♘xd7 ♘xd7 15.♙xe7 ♙xe7 and Black's king is out of danger despite of its central location.

14...♗c7 15.♘xd7 ♖xd7 16.♖xd7 ♗xd7 17.♖d1.



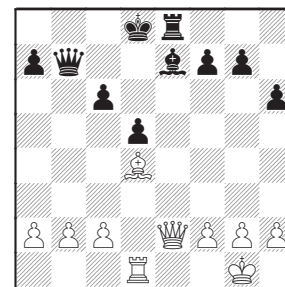
17...♘d5?! The results of the opening are unsatisfying for Black. How should she defend? I think that it was the crucial mistake to choose this way. From the practical point of view, Black should have opted for giving a pawn and improving the pieces. For example: 17...♗b7!? 18.♙c5 0-0 19.♙xe7 ♗xe7 20.♗xc6 ♗b4 21.b3 ♗a3.

18.♙c5 ♗b7. Another opportunity to sacrifice the pawn: 18...0-0 19.♙xe7 ♗xe7 20.♗xc6, though here it looks much weaker than a move before.

19.♘xd5 exd5?! Again Hou Yifan holds the material preferring to stay with the king in the center.

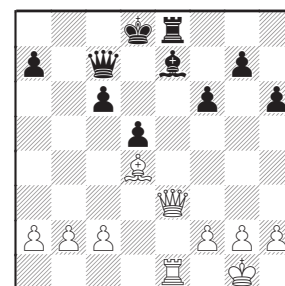
Black should have searched for the escape in the variation 19...cxd5 20.♗a4+ ♗d7 21.♗xa7 (maybe more aggressive 21.♗b4!? is stronger) 21...♗xa7 22.♙xa7 ♙d7 and it is not that easy for White to make it to the full point.

20.♗e2 ♙d8 21.♙d4! (any exchanges are of course to Black's favor) **21...♖e8.** After 21...♙f6 22.♙xf6+ gxf6 23.c4 White has a big advantage.



22.♖e1! The Italian plays like the wind. The alternative was greedy 22.♙xg7, but in this case Black had a chance to coordinate her pieces: 22...♙d6 23.♙f6+ ♙d7 24.♗g4+ ♙c7 and Black is still alive.

22...f6 (the endgame which could be reached after 22...♗d7 23.♙xg7 ♙g5 24.♗xe8+ ♗xe8 25.♖xe8+ ♙xe8 26.♙d4 a6 27.g4 seems totally lost) **23.♗e3 ♗c7.**



24.b4! Preventing c6-c5. That is why 24.♙xa7? was not so good. What to say, the position is clear: White dominates the whole board and the end is near.

24...f5 25.♙xg7 ♖g8 26.♙e5 ♗b7 27.♗xh6 ♗xb4 28.c3 ♗g4 29.♙g3 ♖g6 30.♗h8 ♙d7 31.♗b8. It was possible to resign here or even earlier but the World Championship has its own rules. It is also the Chinese players who are used to play until the last miserable chance...

31...♗g5 32.♗c7+ ♙e8 33.h4 ♗f6 34.h5 ♖g4 35.♙d6 ♖e4 36.♗xc6+ ♙f8 37.♙xe7+ ♗xe7 38.♖xe4 ♗xe4 39.♗a8+ ♙e7 40.♗xa7+ ♙d6 41.♗d4 ♗b1+ 42.♙h2 ♙e6 43.h6 ♗b7 44.♗g7 ♗b8+ 45.g3 ♗b2 46.♙g2. Black resigned.



Владимир БЕЛОВ, гроссмейстер

ТРЕТИЙ КРУГ, ИЗБРАННОЕ

C95 □ КОСТЕНЮК 2510
■ КОСИНЦЕВА, Т 2511

1.e4 e5 2.♘f3 ♘c6 3.♙b5 a6 4.♙a4 ♗f6 5.0-0 ♙e7 6.♖e1 b5 7.♙b3 d6 (черные направляют партию в русло классической испанки) **8.c3 0-0 9.h3 ♗b8**. Расстановка фигур, имеваемая системой Бреера.

10.d4 ♗bd7 11.♗bd2 ♙b7 12.♙c2 (белые готовят плановый перевод коня на королевский фланг) **12...♖e8 13.♗f1 ♙f8 14.♗g3 g6**. Боевые силы расставлены по науке и теперь в распоряжении белых два принципиально разных плана.

15.a4 (другим путем является план с 15.b3 с идеей соорудить пешечный клин в центре, путем d4-d5, c3-c4) **15...c5**. Встречается и гибкое 15...c6 где черные не торопятся раскрывать планы, а для начала улучшают позиции своих фигур.

16.d5 c4 (черным фигурам необходим глоток воздуха, белые были готовы исполнить профилактическое b2-b3) **17.♙g5 h6 18.♙e3**. Маневром слона белые несколько ослабили королевский фланг соперника, который и должен стать главной сценой сражения.

18...♗c5 19.♖d2 h5 20.♖a3. Изучая партии на данный вариант можно обратить внимание на то, что игра белых на ферзевом фланге зачастую используется лишь как отвлекающий маневр. Эта партия лишь пополнила коллекцию подобных примеров... Не верю, что путем 20.♙xc5 dxc5 21.♙d1 ♖e7 22.♙e2 ♗e8 23.♖e3 ♖c8 24.axb5 axb5 25.♖a7 ♗d6 26.♖ea1 (Волокитин – Харикришна, Дагомыс 2008) белые могут претендовать

на перевес, хотя партия и закончилась их победой.

20...♗fd7 21.♖ea1 ♖c7. Несколько по другому играл Крамник против Широва в Монако-02: 21...♙g7 22.♙g5 ♙f6 23.♙h6 ♖e7 24.♖c1 ♗b6 25.axb5 axb5 26.♖a5 ♖d7 27.♙g5 ♙g7 28.♙h6 ♙f6 29.♙g5 ♙g7 30.♙h6 с ничьей. Приятно, что этой партии такой скучный сценарий не грозит.

22.♙h6 ♙e7 23.♖f1!? Я не знаю, насколько объективно хорош этот маневр, но его практическая сила оказалась весьма велика. Саша ненавязчиво намекает на свою главную идею – атака на короля, посредством типового прорыва f2-f4.

23...♗b6 24.axb5 axb5 25.♖xa8 ♖xa8 (после 25...♙xa8 белые могут сменить план и побороться за единственную открытую линию) **26.♗h2 ♙h4?** Татьяна провоцирует соперницу на смелую жертву, полагая что атака белых не будет стоить пожертвованного материала.

Заглянув в будущее легко можно дать совет сыграть более аккуратно: 26...h4!? 27.♗e2 ♗bd7 28.f4 ♖b6 29.♙h1 ♖a2 и у черных тоже есть контригра.

27.♗xh5! Классная и своевременная жертва. Отсутствие координации в стане черных и отдаленность большинства фигур от собственного короля позволяют белым провести опасную атаку.

27...gxh5 28.♖e2. Продолжение 28.♙g5!? не позволяет белым надеяться на большее чем на ничью. Вот примерный вариант: 28...♙xg5 29.♖xg5+ ♙f8 30.f4 ♗bd7 (30...exf4!? 31.♖xf4 ♙e8 32.♗f3 ♖e7) 31.♖xh5 ♙e7

32.fxe5 ♗xe5 33.♗g4 ♖f8 34.♖h4+ ♙d7 35.♖h6 ♖d8 36.♗xe5+ dxe5 37.♖f6 ♙c8 38.♖c6+! ♙xc6 39.♖xc6+ ♖c7 40.♖a8+ ♖b8 41.♖c6+ ♖c7 с равенством.

28...f6. Следующий критический момент. Здесь перед черными стоит вопрос один: как защищаться? Перебрав различные пути консолидации фигур, мне также не удалось обнаружить ясного пути за черных. Атака белых постоянно достигает цели: 28...♖e7 29.♖xh5 ♙c8 30.f4 ♙g3 31.♗f3 ♙xf4 32.♙xf4 exf4 33.♗g5 f6 34.♖xf4! ♖a1+ 35.♙h2 ♙d7 36.♗e6! ♗xe6 37.dxe6 ♙xe6 38.♖f3 или 28...♙f6 29.♖xh5 ♙c8 30.f4 ♗d3 31.♙xd3 cxd3 32.fxe5 ♙xe5 33.♖g5+ ♙h8 34.♗f3 f5 35.♖h5. Не исключаю, что может найтись более-менее приемлемая защита, но для этого необходим глубокий анализ.

29.♖xh5 ♙g5 30.♖g6+ ♙h8 31.♙xg5 fxg5.

32.♖h6+? Александра стремится скорее отыграть материал, но эта поспешность приводит к тому, что черные успешно расставляют фигуры, защищая все свои слабости.

Давно известна сила тандема ферзь+конь. Здесь это наблюдение могло подтвердиться: 32.♗g4! ♖g7 33.♖h5+! ♖h7 (33...♙g8 34.♗h6+ ♙f8 35.h4!) 34.♖xg5 ♗bd7 35.♗f6 ♗xf6 36.♖xf6+ ♖g7 37.♖xd6 – пешек за фигуру уже слишком много...

32...♖h7 33.♖xd6 ♗bd7 34.♗g4 ♖g7 35.♖b1! Очень полезно разменять опасную пешку c4, заодно смогут активизироваться белые слон и ладья.

35...♙h7 36.♖c7 ♖h8 37.♖b4! cxb3 38.♙xb3 (заслуживало внимания 38.♖xb3 ♙a6 39.



ЧЕМПИОНАТ МИРА СРЕДИ ЖЕНЩИН

НАЛЬЧИК 2008



♔a3) 38...♖b8 39.♗xb8 ♖xb8 40.♙c2 ♙a6 41.g3 ♙g7 42.f3 ♖b7 43.♙d3 ♖bc5 44.♙c2. Шансы сторон примерно, равны, но шансов закончится мирным повторением ходов у партии все равно практически нет...

44...♖b6 45.♙f2 ♖a4? Тут можно не углубляться, а ограничиться словом: «зевок».

46.♖xe5! ♖xe5 47.♙xa4 ♖h6?! В случае более упорного **47...♖xf3 48.♙xf3 ♖f6+ 49.♙e3 bxa4 50.♖b4 ♙c8 51.♖xa4 ♙xh3 52.c4 ♖f1** белые, наверное, тоже должны победить, но не без технических сложностей.

48.♙d1? Почему не **48.♙xb5 ♖b6 49.c4** с победой? Впрочем, в этой партии еще ни один раз придется пожать плечами. Видно, что обе соперницы очень волновались по ее ходу...

48...♖xh3 49.♖a1 ♖h6? (неясно, как белым усиливать позицию после правильного **49...♖h1!**) **50.♙e2 ♖b6 51.♙e3 ♙f7 52.♙d4 ♖d7 53.e5.** И вновь оценка позиции стала очевидна — рано или поздно (скорее, рано) лавина белых пешек сметет все на своем пути.

53...♖b8 54.f4 gxf4 55.gxf4 b4 56.e6+?! Начало какой-то странной операции. У белых выигрывает масса продолжений, из которых самым логичным является **56.c4**: четыре связанные проходные по центру — страшная сила!

56...♙e7 57.♙xa6 (не поздно было исправиться и вернуться к **57.c4**) **57...♖xa6 58.cxb4?** Заканчивало борьбу несложное **58.♙e5**, не давая осуществить блокаду пешек: **58...b3 59.♖h1** и т.д. Самое удивительное, что у Костенюк в этот момент было еще минут 15, в то время как Косинцева сидела в жутком цейтноте. «Не знаю по-

чему, но в этот момент я сильно занервничала, как, впрочем, нервничала и по ходу всей этой партии...» — скажет позже Александр на пресс-конференции.

58...♙d6! Видимо, неучтенный ресурс. Ценность пешек резко приуменьшилась и ничья становится очевидной: **59.e7 ♙xe7 60.♖e1+ ♙d7 61.f5 ♖xb4 62.♖h1 ♖d6 63.♖h7+ ♙d8 64.♙e4.** Ничья.

B53 □ СЕДИНА 2344
 ■ ХОУ ИФАНЬ 2557

1.e4 c5 2.♖f3 d6 3.d4 cxd4 4.♗xd4 ♖c6 5.♙b5 ♖f6 6.♖c3 ♙d7 7.♙xc6. Соперницы быстро сделали ходы, но здесь китаянка неожиданно задумалась, отхлебнула настоя, что носит с собой в чайничке, и...

7...bxc6? Откровенно слабое решение. Это обстоятельство тем более удивительно, что Хоу Ифань иногда применяет этот вариант со стороны белых. В общем, одни вопросы...

8.e5! (стандартный тычок) **8...dxe5 9.♖xe5.** Помимолучшей пешечной структуры у белых имеется еще заметный перевес в развитии.

9...e6 (более правильно смотрится **9...♖b6**) **10.0-0 ♙e7 11.♖d1 ♖b6 12.♖c4 ♖d8 13.♙g5 h6 14.♙e3!** Разумно не соблазняясь **14.♖xd7 ♖xd7 15.♙xe7 ♙xe7** и король черных неожиданно в безопасности.

14...♖c7 15.♖xd7 ♖xd7 16.♖xd7 ♖xd7 17.♖d1 ♖d5?!

Итоги дебютной стадии можно уже подвести: они неутешительны для черных. Как дальше обороняться? Мне, кажется, в выборе способа защиты китаянка допустила решающий промах. Практичнее было отдать пешку и хоть немного активизировать фигуры, как на пример в следующем варианте:

17...♖b7!? **18.♙c5 0-0 19.♙xe7 ♖xe7 20.♖xc6 ♖b4 21.b3 ♖a3.**

18.♙c5 ♖b7. Возможность скидывания пешки была и здесь **18...0-0 19.♙xe7 ♖xe7 20.♖xc6**, но это заметно слабее нежели на предыдущем ходу.

19.♖xd5 exd5?! И вновь Хоу Ифань держится за материал, предпочитая мучаться с королем в центре. Искать спасение надо было в варианте **19...cxd5 20.♖a4+ ♖d7 21.♖xa7** (возможно сильнее более агрессивное **21.♖b4!?**) **21...♖xa7 22.♙xa7 ♙d7** и белым будет очень не просто реализовать лишний материал.

20.♖e2 ♙d8 21.♙d4! (конечно, размены могут быть только на руку черным) **21...♖e8.** После **21...♙f6 22.♙xf6+ gxf6 23.c4** у белых также подавляющее преимущество.

22.♖e1! Седина ведет партию на одном дыхании. Например, сейчас альтернативой было жадное **22.♙xg7**, но тогда черные получали шансы скоординировать действия своих фигур **22...♙d6 23.♙f6+ ♙d7 24.♖g4+ ♙c7** и черные еще дышат.

22...f6 (совсем безнадежно смотрится эндшпиль, получающийся после **22...♖d7 23.♙xg7 ♙g5 24.♖xe8+ ♖xe8 25.♖xe8+ ♙xe8 26.♙d4 a6 27.g4**) **23.♖e3 ♖c7 24.b4!** Препятствуя **сб5**. По этой причине, например, плохо было **24.♙xa7?** Что сказать, позиция определилась: белые доминируют по всей доске, развязка не за горами.

24...f5 25.♙xg7 (теперь уже можно начать собирать бонусы) **25...♖g8 26.♙e5 ♖b7 27.♖xh6 ♖xb4 28.c3 ♖g4 29.♙g3 ♖g6 30.♖h8+ ♙d7 31.♖b8.** Остановить часы можно было уже здесь или даже раньше, но у чемпионата мира свои законы, да и китаянки привыкли играть до конца...