

Before the start of the Championship nobody could imagine that the final stage would become a race between east and west. The participants were drawn according to the ratings but the picturesque situation appeared in the quarter-finals: Indian Koneru, Armenian Mkrtchian and two Chinese Hou Yifan and Shen Yang were on the one side while four European girls – Stefanova, Cramling, Kosteniuk and Ushenina occupied the other. The players from two different parts of the world would face each other in the Final to make it clear which school and which chess approach is more progressive.

*But there is neither East nor West, Border, nor Breed, nor Birth,
When two strong men stand face to face, tho' they come from the ends of the earth!*

Yet these two must be determined. The step to the final was made by the most deserving which is proved at least by the simple fact that for the first time from the beginning of the Championship no tie-break was necessary to clarify the winners; all the questions were answered in the main games. In three of four pairs the winners were expected to be those; just a defeat of ex-world champion Stefanova from Cramling could be named a sensation, though the forces were nearly equal.

To be short, Antoaneta was won by herself, every time getting into the game in the moments when it was late to change anything. Firstly she took the white game not serious enough and should have lost already to the 30th move but somehow held and made it to the endgame, though as lost as the middle game. Then she was close to win back in the second game with black but...blundered an exchange in one move at the crucial moment and lost her chance to continue the encounter on the tie-breaks.

Kosteniuk will be the rival of Cramling in the "European" semi-final. Aleksandra won her match against Ushenina by the same scenario as three days earlier with Kosintseva. It was a draw with white and a confident victory with black. It seems that her opponents were not aware of such a trick from Kosteniuk and thought that the main difficulty – to make a draw with the black pieces – is in the past. But it does not go that easy. Aleksandra is showing her best qualities at this Championship, first of all the ability to concentrate in the decisive moments and...win!

In the "Asian segment" everything is calm, no ways for sensations. Those who were supposed to win – Koneru and Hou Yifan – completed their missions. The only difference is that Humpy won both games against Shen Yang who did not have any energy after her previous encounters while Hou Yifan defeated Mkrtchian only with white, but with the big confidence. Their rivalry is one of the biggest intrigues of the Championship: how is it, being 21, to face an opponent who is 7 years younger?!

THE BALLAD OF EAST AND WEST • ВОСТОК/ЗАПАД

Перед стартом чемпионата мира никому и в голову не могло прийти, что финальный его отрезок превратится в столкновение Запада и Востока. Участницы занимали свои места в турнирной сетке строго в соответствии с рейтингом Эло, однако к финалу вырисовалась удивительная картина: с одной стороны двигались индианка Конеру, армянка Мкртчян и две китайки Хоу Ифань и Шен Ян, а с другой – квартет европейских шахматисток: Стефанова, Крамлинг, Костенюк и Ушенина. Лишь в финале сойдутся лучшие представительницы с разных концов Земли, чтобы выяснить, чья школа, чей подход к шахматам прогрессивней.

Пока надо определить этих двоих. А то, что шаг к финалу сделали самые достойные, говорит хотя бы тот простой факт, что впервые с начала чемпионата ни в одном из матчей не потребовалось проводить тай-брейк, все вопросы были решены в основное время. Причем, в трех из четырех пар победили именно те, от кого этого ожидали – лишь поражение экс-чемпионки мира Стефановой от Крамлинг можно отнести к сенсации, да и то, с натяжкой.

Если коротко, то Антуанета сама себя обыграла, всякий раз включаясь в игру на полную катушку только в тот момент, когда что-то изменить на доске было уже поздно. Сперва она более чем беспечно отнеслась к «белой» партии – и должна была проиграть ходу, эдак, к 30-му, но как-то зацепилась и дотянула до эндшпиля, впрочем, столь же безнадежного для Стефановой, как и миттельшпиль. А затем была близка к тому, чтобы черными «по заказу» одолеть Пию, но... в решающий момент, когда фантастическая перспектива тай-брейка стала казаться реальностью, в один ход подставила качество – и закончила борьбу за корону.

Соперницей Крамлинг по европейскому полуфиналу станет Костенюк, расправившаяся с Ушениной по такому же сценарию, как и тремя днями ранее с Косинцевой. Ничья белыми, а потом уверенная победа черными. Такое чувство, что ее соперницы просто не ожидали такой прыти от Александры, посчитав, что самое трудное – ничья черными – уже позади. Не тут-то было. Костенюк на этом чемпионате проявляет свои самые сильные качества, прежде всего – умение собраться в самый важный, самый решающий момент, и... победить!

В «азиатском сегменте» все было спокойно, ни о каких сенсациях речи даже и не шло. Те, кто должны были победить – Конеру и Хоу Ифань – без малейших отклонений исполнили свою миссию. Единственная разница: если Хампи выиграла обе партии у обессиленной предыдущими баталиями Шень Ян, то Хоу одолела Мкртчян лишь белыми, но зато с таким запасом, что хватило бы и на две партии. И их соперничество – одна из главных интриг чемпионата мира: какого это в 21 год играть с соперницей, которая на семь лет младше?!

PIA AND HUMPY

It was easy to guess who will visit the press-conference that day: Pia Cramling and Humpy Koneru inflicted effective defeats on their opponents in the first game of quarter-final. Both were very glad, especially Cramling who recently returned to chess after a long break to experience such a success so soon... The usual calm confidence was on the face of Indian: it seems nothing can ever drive her nuts.

To start with, Peter Rajcsanyi congratulated both players and then asked Pia how it happened that she made it to the endgame having such an advantage in the middle game. "What was going on in you game, how did you get the advantage so easily?"

– It seems that my opponent could not catch the right rhythm of play. She started in a calm manner, then suddenly became very aggressive, and then took all the pieces back. And of course she went against the logic of chess as she did not develop her king's side and was very late with the castle. Chess is a very logical game: when one goes against the laws, the other must punish the opponent for this. I made few aggressive moves after what White's position practically collapsed! *(Cramling could finish the game earlier by the effective ride of Black's rook into the home front of Stefanova, but did not notice the opportunity... When Pia heard about that 24...Rc3! move, she raised her hands in surprise – ed.)* After that I slowed down a bit and that is how we reached the endgame. At some moment Stefanova started to play very creative, she found a lot of practical chances, but it was already too late...



– *How could you explain such a risky play from your opponent's side?*

– I don't know. Each of us experiences bad days. Maybe she decided that, having white pieces, she can risk more? Besides, it seems to me I did not let her play her chess.

– *Humpy, how would you comment on your victory? Shen Yang drove public crazy by eliminating several strong opponents in the previous rounds. Were you not afraid of her?*

– As you probably know I am mostly thinking about my game, not about what an opponent does. So until some moment Shen Yang played very good and I did not get any advantage. But then I started standard pawn attack on the side which brought me success. In the end my opponent could play better several times but it is difficult for me to say if that could influence the result.

– *The situation in the tournament is a bit comic now: there are only European players in the one half of the cross-table, while in the other spectators can see only eastern girls. Don't you think that this coincidence shows the essence of the Championship and who would you bet on?*

Cramling: Obviously every one of us is first of all supporting herself, so I would take the European part! But the situation itself is very interesting.

Koneru: I agree, but I would bet only on myself! *(Here both players exchanged the glances: the blue-eyed blonde from Sweden and "chocolate" Indian – ed.)*

– *How would your life change in case of winning the World Championship?*

Cramling: It is not useful to think about this during the tournament. Anyways, how would it change? I guess it won't. I am not in the age to make big changes in my life...

Koneru: I also prefer not to think about such things...

– *Pia, but you are almost in the semi-finals now...*



WOMEN'S WORLD CHESS CHAMPIONSHIP

NALCHIK 2008



– Lets not say anything before it happens. I won just one game and as we know the match consists of at least two. Tomorrow I have white, but still it doesn't mean anything.

– *On one of your tournaments you claimed: "I will be back!" Can one consider your performance here to be the answer to numerous skeptics who thought you can't do that?*

– Yes, but in fact I was not going to prove anything to anybody here. I just came and play. It is incredible to remember now that first time I participated in the candidate matches for the World Championship in 1986, when some of the players from this tournament were not even born... Back then we played matches, the control was different too, and games could be adjourned. That life was something totally different from what we have now. Nowadays everything is more dynamic: if you lose you go home. I like this system but it doesn't let you relax even for a second. I don't know if it is so good for real, but I like it. In general I returned to chess for one simple reason: I still enjoy it very much.

– *The break in your career was caused by taking care of the daughter?*

– Yes. She is 6 years old now and feels herself fine! And even tries to play chess.

– *How do you feel yourself in this new reality when you are surrounded by the opponents who grew up with computers next to them while you raised on the classical games by say Alekhin or Kapablanca?*

– Yes, chess changed a lot, it is impossible not to notice it. We did not have computers and spent a lot of time analyzing the positions. The things which happen in the chess world now differ a lot from what we had back then. But it is not bad in some way as one can use both good chess education with high technologies and internet...

– *Don't you feel pressure from those "computer girls"?*

– Not at all! I like to play with them and open something new for myself. At the beginning it was psychologically not so easy for me to start with the computer but I solved that problem long time ago.

Computer is our working device, it is very difficult to imagine modern chess player without it. Also the quality of games became better due to computers. One should go together with the time...

– *The question to Humpy Koneru. We were talking a lot about the age. If you win you match you might face Hou Yifan in the next round. She is 10 years younger than you. How does it feel as just few years ago you were among the youngest participants?*

– Well, I just prefer to concentrate on the game. She is 14, so what? I know that she is a strong player, I know how she plays chess, and I do not need any other information. So I will play without any complexes.



ПИЯ И ХАМПИ

Сложности в определении героинь очередной пресс-конференции не было: Пия Крамлиг и Хампи Конеру одержали в первый день четвертьфинала эффектные победы, и предстали перед журналистами. Обе были очень довольными — особенно Крамлиг, которая не так давно вернулась в шахматы после продолжительного перерыва, и вот такой успех... На лице же Конеру, как всегда было блаженное спокойствие: кажется, ничто не может вывести ее из себя.

Питер Райчани начал разговор с поздравлений обеим участницам, а потом поинтересовался у Пии, как получилось, что она довела партию до эндшпиля, ведь у нее был такой перевес. «Что вообще творилось в вашей партии, почему вам так легко удалось завладеть преимуществом?»

— Мне кажется, что моя соперница сегодня никак не могла выбрать нужного «темпа» игры. Начала очень спокойно, потом неожиданно перешла к агрессивной игре, и вдруг снова скандовала: все назад! Ну и, конечно, она пошла против логики шахмат, сильно задержав развитие фигур королевского фланга и слишком за-

тянула с рокировкой. Шахматы — игра очень логичная: если один нарушает законы, другой обязан его за это наказать. Я сделала несколько агрессивных ходов, после чего позиция белых практически развалилась (*Крамлиг могла завершить партию эффектным рейдом ладьи по тылам Стефановой, но не видела этой возможности, а когда услышала о ходе 24...Rc3!, только всплеснула руками — ред.*), но потом я ослабила напор, и мы действительно доигрались до эндшпиля. Стефанова с какого-то момента играла очень изобретательно, отыскивала шансы для продолжения борьбы, но было уже слишком поздно...

— *Чем бы вы могли объяснить столь авантюрную игру своей грозной соперницы?*

— Я не знаю. У каждой из нас случаются неудачные дни. Может, она посчитала, что белый цвет позволяет ей рисковать? А, кроме того, мне кажется, я не позволила ей развернуться.

— *Хампи, а как бы вы могли прокомментировать свою победу? В предыдущих турах Шен Ян наделала много шума, выбив нескольких сильных соперниц. Вы ее не опасались?*

— Как вы, наверное, знаете, я в основном думаю о своей игре, а не о том, что делает соперница. Так вот до какого-то момента Шен Ян играла довольно хорошо, никакого перевеса мне получить не удалось. А потом... я начала довольно стандартную пешечную атаку на фланге, которая принесла мне успех. В концовке моя соперница могла несколько раз сыграть точнее, но мне сложно сейчас точно ответить, повлияло ли это на конечный результат партии или нет.

— *В турнире сейчас сложилась несколько комичная ситуация: в одной половине сетки собрались представители Европы, в другой — азиатские шахматистки. Не кажется ли вам, что это наиболее наглядно отражает суть чемпионата мира, и на кого бы вы поставили?*





WOMEN'S WORLD CHESS CHAMPIONSHIP

NALCHIK 2008



Крамлинг: Понятно, что каждая из нас, прежде всего, болеет за саму себя, так что я возьму сторону Европы! А сама по себе ситуация, что сложилась здесь, очень интересна.

Конеру: Я придерживаюсь аналогичного мнения, но только поставлю на себя! *(Здесь обе участницы переглянулись: голубоглазая блондинка из Швеции и «шоколадная» индианка — ред.)*

— Как ваша жизнь изменится в случае победы в чемпионате мира?

Крамлинг: Думать о таких вещах во время чемпионата очень вредно. А как изменится? Наверное, никак не изменится. Я уже не в том возрасте, чтобы кардинально менять свою жизнь...

Конеру: Я тоже предпочитаю не думать о таких вещах...

— Пия, но вы уже практически в полуфинале...

— Давайте не будем загадывать раньше времени. Я выиграла лишь одну партию, а матч состоит, по крайней мере, из двух. У меня завтра белые фигуры, но это еще ничего не значит.

— На одном из недавних турниров вы заявили: «Я еще вернусь!» Можно ли считать ваше выступление здесь ответом многочисленных скептикам, не верившим в то, что у вас это получится?

— Да, хотя, верите ли, я никому ничего не собиралась здесь доказывать. Я просто приехала и играю. Сейчас страшно вспомнить, но впервые я боролась и играла в претендентских соревнованиях еще в 1986 году, когда многих из участниц этого чемпионата просто не было на свете.

Тогда мы играли матчи, был другой контроль, откладывание партий... Какая-то другая, совсем не похожая на сегодняшнюю, жизнь. Теперь все происходит динамично: проиграл — уехал домой. Мне нравится эта система, она не позволяет расслабляться ни на минуту. Я не знаю, насколько она хороша на самом деле, но мне она нравится. Я вообще вернулась в шахматы по одной простой причине: мне это по-прежнему нравится, я получаю истинное удовольствие.

— Перерыв в вашей игре, прежде всего, был связан с рождением дочери?

— Да. Ей сейчас шесть лет и она отлично себя чувствует! И даже пытается играть в шахматы.

— А как вы себя чувствуете в новой реальности, когда вас окружают соперницы, выросшие на по-

стоянной работе с компьютером, а не как вы — на партиях Алехина и Капабланки?

— Да, шахматы изменились, тут не поспоришь... У нас в свое время не было компьютеров, мы не проводили столько времени за анализом. То, что происходит в мире шахмат сейчас, вообще сильно отличается от того, что происходило тогда. Но это и хорошо: можно использовать и то и другое — как нашу шахматную культуру, образование, так и высокие технологии или тот же интернет...

— И вы не испытываете давления со стороны «компьютерных девочек»?

— Нет, никакого давления! Мне даже приятно с ними играть, каждый раз открывая для себя что-то новое. Начать с компьютером было психологически нелегко, но я уже давно переступила эту ступеньку. Это наш рабочий инструмент, без него сложно представить современную шахматистку. Благодаря ему существенно выросло и качество игры. Так что надо идти в ногу со временем...



— *Вопрос Хампи Конеру. По ходу этого чемпионата мы много говорим о возрасте, а вам в случае вашей победы и выхода в следующий круг Хоу Ифань, придется играть с соперницей, которая на 10 лет младше вас. Какого это, ведь еще недавно самой молодой участницей турниров были вы?!*

Конеру: Я никогда не задумывалась над подобными вопросами, предпочитая концентрироваться на игре. Что с того, что ей 14 лет? Я знаю, что она — сильный игрок, знаю, как она играет в шахматы, ничего большего мне не требуется. Так что буду играть без всяких комплексов.

ONLY FOUR OF THEM IS LEFT

How nice it happened: there are no tie-breaks in quarter-finals and tomorrow all the participants have a free day. So the girls were ready to talk until the morning. Only Pia Cramling from the quartet of the semi-finalists was not there. Despite yesterday's victory over Antoaneta Stefanova, Swedish chess player experienced a great pressure this day and was very close to let the opponent make it to tie-breaks.

The other three — Humpy Koneru, Hou Yifan and Aleksandra Kosteniuk — were here and in a great mood. Young Chinese even declined the help of the translator of the team, trying to answer all the questions in English herself. And it was more than good for the first time! As usual, Kosteniuk talked a lot and interesting. While Koneru, and it is yet a tradition too, almost did not say a word...



Press-officer of FIDE Peter Rajcsanyi started this press-conference from offering the journalists to applause the girls who already put their names in the history of chess. The public in the hall followed his advice with great pleasure. The first question was to Kosteniuk as the one who made it to semi-finals before the others. How could she use the advantages of the black pieces so good in both last matches?

— My opponent has a very wide opening repertoire and when she chose this line I thought she wanted to use my bad memories. The point is that at the last World Championship in Yekaterinburg I lost the match to Cmilyte exactly because of this position in Nimzo-Indian. But I was surprised by the fact that Anna followed such a sharp line without knowing it and was playing practically by her own calculations at the board. I cannot say that I know this variation perfectly but my knowledge was enough to follow the right line. I checked afterwards and noticed that we copied several well-known games. My opponent made a crucial mistake by taking the pawn on b6. I think that White's position can not be saved after that. She should have played Nge2 and the whole encounter would be ahead. I would have just a slightly better position then, while in the game it immediately became winning.

— *Aleksandra, this summer you have already won one title of World Champion, in Fischer random chess. Do you want to add another one to this collection?*



WOMEN'S WORLD CHESS CHAMPIONSHIP

NALCHIK 2008



– I am not really against it.

– *Your last two matches – with Kosintseva and Ushenina – are so similar: draw with white and more convincing victory with black. What is the explanation to this?*

– I would not say that these matches were so similar as when I played white totally different things were happening on the board. I was winning the whole game with Kosintseva and it required a big “will effort” to make a draw. I had some advantage yesterday with Ushenina but it was not so clear and draw appeared to be a logical result. As to second games they were really much of the same – first of all because I was guessing the opening right and got initiative with black pieces in both...

– *The question to Koneru: Humpy, did you expect that everything would go so smooth for you? It seems you did not have any problems with the openings...*

– Yes, it is true. I got a pleasant play from the very beginning. The main thing is that I was not risking losing in any moment. The game was actually quite interesting, especially in the middle game. When I managed to exchange her black-squared bishop, it became very easy for me. All what happened after did not matter at all – she had to win...

– *Are you satisfied that you are in the semi-final of the World Championship once again?*

– Yes, I think it is a big success, even though I already played semi-finals in Elista, four years ago. But there I lost to Kovalevskaya, one step away from the final. I hope that this time it won't happen; I am prepared in chess and physically.

– *The question to Hou Yifan. How can you comment on your today's victory?*

– As proved by the game, we chose the line which was not so familiar to both of us, so the whole game we were creating something by ourselves. I do not think that White had some kind of advantage but my opponent was slow with development and I found a good tactical resource. I sacrificed a piece and started the attack. I am not sure that White was winning by force but my opponent did not manage to escape in any case.

– *Did you expect in the beginning of the tournament that you will reach semi-final and would be the only Chinese left in the Championship?*

– I was not thinking about this, I just played chess. As you know, Chinese players are strong, just this time



the luck was on my side, but I still have not reached anything.

– *Aleksandra and Humpy, you play semi-finals of the World Championship not for the first time. Don't you think that you have some kind of psychological advantage because of this?*

Kosteniuk: My experience is too old to be useful. But if to speak about World Championship in general, every round here is very tense, and it doesn't matter if it is the first one of the semi-final. Of course it is very nice to reach this stage. Before the start everyone understands that only 4 of 64 would make it to the semi-finals! But when you did this, you don't want to stop. So we will play and see...

Koneru: Every such tournament varies from the previous. Yet I am playing with ease, let's see what will happen in the future. I have some experience but do not think it is of such a big importance.

ИХ ОСТАЛОСЬ ЧЕТВЕРО

Как ловко получилось: в четвертьфиналах обошлось без тай-брейков и назавтра у всех без исключения участниц — выходной. Так что в принципе девушки были готовы разговаривать хоть до утра. Из квартета полуфиналисток за столиком не было лишь Пии Крамлиг, которая, несмотря на вчерашнюю победу черными над Стефановой, сегодня выдержала тяжелейшую осаду со стороны экс-чемпионки мира, и едва протиснулась в следующий круг.

Три другие — Хампи Конеру, Хоу Ифань и Александра Костенюк — были тут как тут и в прекрасном расположении духа. Юная китаянка на радостях даже отказалась от помощи переводчицы своей сборной, искренне пытавшись самостоятельно отвечать на вопросы по-английски. Для первого раза получилось более чем неплохо! Как всегда, много и интересно рассказывала Костенюк, а Конеру, столь же традиционно отмалчивалась в сторонке...

Пресс-офицер ФИДЕ Питер Райчани начал эту пресс-конференцию с того, что предложил собравшимся журналистам поплодировать девушкам, которые уже вписали свои имена в историю, что многочисленные представители прессы с удовольствием и сделали.

А сразу после этого последовал первый вопрос — Костенюк, как первой оформившей свою прописку в полуфинале. Каким образом ей удалось столь эффективно использовать «преимущество черного цвета», как и за два дня до этого — в матче с Косинцевой?

— Вообще-то у моей соперницы довольно широкий дебютный репертуар, и когда она выбрала именно этот вариант, я подумала, что она хочет «сыграть на моих воспоминаниях». Дело в том, что в предыдущем чемпионате мира в Екатерин-

бурге я проиграла матч Чмилите как раз из-за этой позиции в Нимцовиче. Но меня удивило другое: пойти на острый вариант она пошла, однако тонкостей его, кажется, совсем не знала и действовала практически наобум. Не могу сказать, что я знаю его досконально, но моих знаний, по крайней мере, хватило, чтобы провести правильную линию. Я потом посмотрела: мы шли по хорошо известным партиям. Моя соперница допустила решающую ошибку, взяв пешку на b6 — после этого позицию белых, скорее всего, не спасти. Надо было играть Nge2, и вся борьба была еще впереди. Тогда у меня была бы немного лучшая позиция, а в партии я выиграла сразу.

— Александра, этим летом вы уже выиграли один титул чемпионки мира, по фишеровским шахматам. Хотите присоединить к нему еще один?

— Я была бы не против.

— Два последних ваших матча — с Косинцевой и Ушениной — получились, как под копирку: ничья белыми и более чем уверенная победа черными. Как это объяснить?

— Я бы не сказала, что эти матчи были похожими, так как когда я играла белыми, на доске происходили совершенно разные события. С Косинцевой я всю партию стояла на выигрыш, лишь «большим усилием воли» сумев достичь ничьей; вчера с Ушениной у меня, конечно, тоже был перевес, но он не носил такого ярко выраженного характера, и ничья стала вполне закономерным результатом. Что касается черных партий, то они оказались похожими друг на друга, прежде всего тем, что я угадывала с дебютами и захватывала инициативу...





WOMEN'S WORLD CHESS CHAMPIONSHIP

NALCHIK 2008



— *Вопрос с Конеру: Хампи, вы ожидали, что все сложится для вас столь успешно? Кажется, по дебюту вы вообще не испытывали никаких проблем...*

— Да, это так. Я с самого начала получила удобную позицию. Главное, не было не малейшей опасности поражения. Партия в принципе получилась довольно интересной, особенно в миттельшпиле. А когда мне удалось разменять ее чернопольного слона, игра для стала совсем легкой. Дальнейшее уже не имело большого значения — ей надо было выигрывать.

— *Вы довольны тем, что снова вышли в полуфинал чемпионата мира?*

— Да, это большое достижение, несмотря на то, что мне уже удавалось однажды добираться до этой стадии — в Элисте, четыре года назад. Но там я проиграла Ковалевской, буквально в шаге от финала. Очень надеюсь, что на этот раз этого не произойдет: я чувствую себя достаточно хорошо подготовленной, как физически, так и в чисто шахматном плане...

— *Вопрос к Хоу Ифань. Как считаете, за счет чего удалось победить сегодня вам?*

— Как потом выяснилось, мы разыграли вариант, который не был хорошо знаком ни мне, ни моей сопернице, так что какое-то время мы плутали в потемках. Не думаю, что у белых был какой-то осязаемый перевес, но соперница пренебрегла развитием, и мне удалось найти интересный тактический удар. Я пожертвовала фигуру, организовала атаку. Не уверена, что белые где-то выигрывали форсированно, но защититься моей сопернице не удалось.

— *Перед стартом чемпионата мира не предполагали, что сумеете дойти до полуфинала, а также то, что окажетесь здесь единственной представительницей Китая?*

— Я об этом не думала, просто играла в шахматы. У нас, как вы знаете, сильные шахматистки — просто сейчас удача оказалась на моей стороне, но я еще ничего не достигла.

— *Александра и Хампи, вам уже доводилось играть в полуфиналах чемпионата мира. Как ощущаете себя, не думаете ли, что в связи с этим у вас есть какое-то преимущество?*

Костенюк: Мой опыт — слишком давний, так что вряд ли я смогу им воспользоваться. Что касается вообще чемпионата мира, то каждый матч здесь — напряженный, не важно, первый это круг или четвертый. Конечно, приятно оказаться в числе полуфиналистов: каждая из нас отдает себе отчет перед стартом, что в полуфинал попадут только четверо из 64! Но, оказавшись в нем, так не хочется останавливаться. Так что будем играть дальше...

Конеру: Каждый такой турнир отличается от другого. Мне игра дается легко, посмотрим, как будет дальше. Кое-какой опыт у меня есть, но вряд ли он имеет большое значение.





ЧЕМПИОНАТ МИРА СРЕДИ ЖЕНЩИН

НАЛЬЧИК 2008



RESULTS – РЕЗУЛЬТАТЫ Quarterfinal – Четвертьфинал

1	KOSTENIUK Aleksandra	RUS – USHENINA Anna	UKR	1/2, 1-0
2	KONERU Humpy	IND – SHEN YANG	CHN	1-0, 1-0
3	MKRTCHIAN Lilit	ARM – HOU YIFAN	CHN	1/2, 0-1
4	STEFANOVA Antoaneta	BUL – CRAMLING Pia	SWE	0-1, 1/2

ROUND 4 • DAY 1

B12 □ KOSTENIUK 2510
 ■ USHENINA 2476
 1.e4 c6 2.d4 d5 3.e5 ♘f5 4.♗f3 e6 5.♙e2 c5 6.♙e3 cxd4 7.♗xd4 ♗e7 8.c4 ♗bc6 9.♙a4 a6 10.♗c3 dxc4 11.0-0-0 ♙a5 12.♗xf5 ♗xf5 13.♙xa5 ♗xa5 14.♙b6 ♗c6 15.f4 ♙c8 16.g4 ♗h4 17.♙xc4 ♙e7 18.♙b3 g5 19.f5 ♗xe5 20.fxe6 fxe6 21.♙d4 ♗hf3 22.♙xe6 ♙d8 23.♙d5 ♗xd4 24.♙xd4 h5 25.gxh5 ♙xh5 26.♙e1 g4 27.♙e2 ♗f8 28.♗c2 b5 29.♙f4+ ♗g7 30.♙b7 ♙dh8 31.♗b1 ♙h6 32.♗d5 ♙d6 33.♗e3 ♗h8 34.♗xg4 ♙h4 35.h3 ♗xg4 36.♙xg4 ♙xg4 37.hxg4 a5 38.♙e8+ ♗g7 39.♙a8 ♙c7 40.♙d5 ♗f6 41.♙g8 ♙g6 42.♙f8+ ♗e5 43.♙f3 ♙f6 44.♙e8+ ♗f4 45.♙e2 b4 46.b3 ♙e5 47.♗c2 ♙c6+ 48.♗d3 ♙d6+ 49.♗c2 ♙c6+ 50.♗d3 ♙d6+ 51.♗c4 ♙d2 52.♙d3 ♙f6 53.♙f8 ♗g5 54.♙g8+ ♗f4 55.♙f8 ♗g5 56.♙g8+ ♗f4 57.♙b1 ♙b2 58.♙f5 ♙xa2 59.♙a8 ♙a1 60.♗d5 ♙e1 61.♙e6 ♙e7 62.♙f5 ♙e3 63.♙e8 ♙f6 64.♙f8 ♗g5 65.♙g8+ ♗f4 66.♙f8 ♗g5

67.♙g8+ ♗f4 1/2
D11 □ KONERU 2622
 ■ SHEN YANG 2445
 1.d4 d5 2.c4 c6 3.e3 ♗f6 4.♗f3 ♙g4 5.cxd5 ♙xf3 6.♙xf3 cxd5 7.♗c3 ♗c6 8.♙d3 e6 9.0-0 ♙d6 10.♙d2 0-0 11.♙h3 ♙c8 12.♙ac1 g6 13.f4 a6 14.g4 ♗h8 15.♗h1 ♙g8 16.♙e1 ♙e7 17.♙g3 h5 18.f5 ♗xg4 19.fxg6 fxg6 20.♙f7 ♙g7 21.♙xg6 ♙xg6 22.♙xh5+ ♙h6 23.♙xg4 ♙g8 24.♙f4 ♙g5 25.♙f3 ♙h7 26.♙xh7+ ♙xh7 27.♗xd5 exd5 28.♙e5+ ♗g8 29.♙g1 ♗xe5 30.♙xg5+ ♗g6 31.♙xd5+ 1-0
E12 □ MKRTCHIAN 2436
 ■ HOU YIFAN 2557
 1.d4 e6 2.c4 ♗f6 3.♗f3 b6 4.a3 ♙b7 5.♗c3 d5 6.cxd5 ♗xd5 7.♙d2 ♗f6 8.♙c1 c5 9.♙f4 a6 10.dxc5 ♙xd1+ 11.♙xd1 ♙xc5 12.♗a4 ♗bd7 13.♗xc5 ♗xc5 14.♗e5 ♗d5 15.♙d2 b5 16.f3 f6 17.♗g4 ♗b3 18.e4 ♗xd2 19.♙xd2 ♗b6 20.♙d3 ♗e7 21.♗e2 ♙ac8 22.♗e3 ♙hd8

23.♙c2 ♙xd2+ 24.♗xd2 ♙c7 25.b4 ♙d7+ 26.♗c3 ♙c7+ 27.♗d2 ♙d7+ 28.♗c3 ♙c7+ 1/2
D10 □ STEFANOVA 2550
 ■ CRAMLING 2544
 1.d4 d5 2.c4 c6 3.e3 ♙f5 4.cxd5 cxd5 5.♙b3 ♙c7 6.♗c3 e6 7.♙d2 ♗c6 8.♙c1 ♗f6 9.♗f3 ♗d7 10.♗h4 ♙g6 11.♗xg6 hxg6 12.e4 ♗xd4 13.♙a4 ♗c6 14.exd5 exd5 15.♙f4 ♙d8 16.♗xd5 ♗c5 17.♙c4 ♗e6 18.♙e3 ♙d6 19.♙d1 0-0 20.b4 ♙c8 21.♙b3 ♙h4 22.♙d3 ♗xb4 23.♙b1 ♗xd5 24.♙xd5 ♙b4+ 25.♗f1 ♙c3 26.♙d1 ♙c4+ 27.♗g1 ♙c5 28.♙xc5 ♗xc5 29.h4 ♗e6 30.h5 ♙d8 31.♙e1 ♗f4 32.g3 ♗e2+ 33.♗h2 ♙d5 34.♗g2 ♙xh5 35.♙xh5 gxh5 36.♙d2 g6 37.♙d8+ ♗h7 38.♙xg6+ fxg6 39.♙e7+ ♗g8 40.♙e8+ ♗g7 41.♙e7+ ♙f7 42.♙h6+ ♗g8 43.♙xe2 ♗h7 44.♙e3 ♙c4 45.♙d2 ♙d3 46.♙e2 ♙d5+ 47.f3 ♙a3 48.♙f2 ♙f7 49.♙e4 ♙xa2 50.♗g1 ♙c7 51.g4 ♙c1+ 52.♙e1 ♙c5+ 53.♗f1 ♙b5+ 0-1

ROUND 4 • DAY 2

E35 □ USHENINA 2476
 ■ KOSTENIUK 2510
 1.d4 ♗f6 2.c4 e6 3.♗c3 ♙b4 4.♙c2 d5 5.cxd5 exd5 6.♙g5 c5 7.dxc5 h6 8.♙h4 g5 9.♙g3 ♗e4 10.e3 ♙a5 11.♙e5 0-0 12.♙d3 ♗c6

13.♙xe4 ♗xe5 14.♙h7+ ♗g7 15.♙d3 b6 16.cxb6 d4 17.exd4 ♗xd3+ 18.♙xd3 ♙e8+ 19.♗d1 ♙f5 20.♙d2 ♙xc3 21.♙xc3 ♙xb6 22.♗e2 ♙ac8 23.♙a3 ♙c2 24.♙e1 ♙d8 25.♙e3 ♙xb2 26.♙c1 ♙e8 0-1

D31 □ SHEN YANG 2445
 ■ KONERU 2622
 1.d4 d5 2.c4 e6 3.♗c3 ♙b4 4.a3 ♙xc3+ 5.bxc3 ♗f6 6.e3 0-0 7.cxd5 exd5 8.♙d3 b6 9.♗e2 ♙a6 10.♙c2 c5 11.0-0 ♗c6 12.♙e1 ♙c7 13.♗g3



WOMEN'S WORLD CHESS CHAMPIONSHIP

NALCHIK 2008



♖fe8 14.♙b2 cxd4 15.cxd4 ♖a5
 16.f3 ♖c4 17.♙c1 ♖ad8 18.e4 dxe4
 19.fxe4 b5 20.♙h1 ♖b6 21.d5 ♙c8
 22.♖f1 ♖e3 23.♙xe3 ♖xe3 24.♖f3
 ♖g5 25.♙d3 ♙d7 26.♖ab1 a6 27.
 a4 bxa4 28.♙xa6 h5 29.♖fe1 h4
 30.♖f1 ♖e5 31.♙d3 ♖b8 32.♖a1
 ♖b3 33.♖e2 ♖b2 34.♖f3 ♖g4 35.
 ♖a3 ♖f2 36.♖h3 ♖b2 37.e5 ♖xe5
 38.♖xa4 ♖xe1 39.♖a8+ ♙e8 40.
 ♖xe8+ ♖xe8 41.♖xg4 ♖c1 42.♙g1
 ♖c5 0-1

B13 □ HOU YIFAN 2557
 ■ MKRITCHIAN 2436
 1.e4 c6 2.d4 d5 3.exd5 cxd5 4.♙d3
 ♖c6 5.c3 ♖f6 6.♙f4 ♙g4 7.♖b3

♖c8 8.♖d2 e6 9.♖gf3 ♙e7 10.0-0
 ♙h5 11.♖e5 ♙g6 12.♖xg6 hxg6
 13.h3 ♖h5 14.♙h2 ♙g5 15.f4 ♙e7
 16.♖f3 ♖f6 17.♖ae1 ♙d6 18.♖e5
 ♖e7 19.♖a4+ ♙f8 20.♖c2 ♙c7 21.
 ♖f3 ♖f5 22.g4 ♖d6 23.♙xg6 fxg6
 24.♖xg6+ ♙f7 25.♖xh8+ ♖xh8
 26.f5 ♖e8 27.♙xd6 ♙xd6 28.fxe6+
 ♖xe6 29.♖xe6 ♙xe6 30.♖f5+ ♙e7
 31.g5 ♖e8 32.♖c8 ♖h5 33.♖e3+
 ♙f8 34.♖f5+ ♖f7 35.♖h7 ♙h2+
 36.♙g2 ♖d6 37.♖h8+ ♖g8 38.
 ♖xg8+ 1-0

D43 □ CRAMLING 2544
 ■ STEFANOVA 2550
 1.d4 d5 2.♖f3 ♖f6 3.c4 e6 4.♖c3

c6 5.♖b3 dxc4 6.♖xc4 b5 7.♖d3
 a6 8.♙g5 c5 9.dxc5 ♖xd3 10.exd3
 ♙xc5 11.d4 ♙e7 12.♙e2 ♙b7 13.
 0-0 ♖bd7 14.♖e5 h6 15.♙xf6
 ♖xf6 16.♖ac1 0-0 17.♙f3 ♙xf3 18.
 ♖xf3 ♖fd8 19.a4 b4 20.♖e2 ♖d5
 21.♖c6 b3 22.♖c1 ♖db8 23.g3 ♖b4
 24.a5 ♙f6 25.♖d3 ♖a4 26.♖c5
 ♖xa5 27.♖xb3 ♖a2 28.♖b1 ♖b8
 29.♖c1 ♖a4 30.♖d3 ♙xd4 31.♙g2
 a5 32.♖bc1 ♖b3 33.♖d1 ♙b6 34.
 ♖c8+ ♙h7 35.♖b8 ♖c4 36.♖d2
 ♖c7 37.♖d4 ♖xd3 38.♖xd3 ♖c4
 39.♖f3 ♖b4 40.b3 f6 41.♖d2 ♙xf2
 42.♖xb4 ♖xb4 43.♖d6 ♙e1 44.♖f3
 ♙c3 45.♖xe6 g5 46.♖e3 ♖a2 47.
 ♖e2 ♖b4 48.♖e3 ♖a2 49.♖e2 1/2

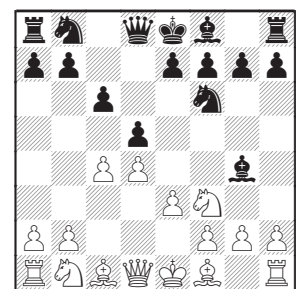
By GM Sergey SHIPOV

QUARTERFINAL REVIEW

The strongest of the strongest met in the quarter-final! And it was possible to name the favorite only in one of the matches. Humpy Koneru is the first by rating in the tournament, more than that she lost less energy in the previous rounds

than her opponent. Shen Yang did not have enough time to recover from the nervous encounters in the tie-breaks the day before. The reserve of luck has finished and the batteries got low... And as a result we saw quickly and effect defeat.

D11 □ KONERU 2622
 ■ SHEN YANG 2445
1.d4 d5 2.c4 c6 3.e3 (skilful move order which avoids capture on c4) **3...♖f6 4.♖f3 ♙g4**. The fashion of the last years.



The line 4...♙f5 5.♖c3 e6 6.♖h4 was considered safe for black for a long time up to Topalov-Kramnik in Elista, after which Black started to lose here constantly. That is why the asses of the theory changed.

5.cxd5. Artful exchange. In case of 5.♖b3 ♖b6 6.♖xb6 axb6 7.cxd5 Black is not forced to take on d5 with a pawn going into known position with no perspectives. 7... ♖xd5! is much stronger.

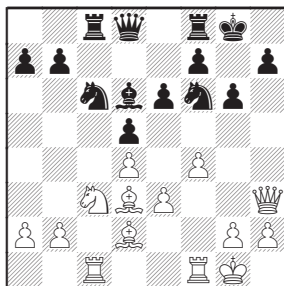
5...♙xf3. Black aims to take no risks. The very interesting encounter could take place in case of 5...cxd5 6.♖b3 ♙xf3 7.♗xb7! ♙xg2! 8.♙xg2 ♘bd7 (there is no 9.♙xd5? due to 9...♖b8 10.♗c6 ♖c8 and White loses the bishop) and not only this...

6.♗xf3 cxd5 7.♘c3 ♘c6 8.♙d3 e6. Visually the position is totally equal. But in fact it is not that easy. The couple of White bishops can become very strong whenever the position gets open. Moreover White has a clear plan of attack on the king's side.

9.0-0 ♙d6 10.♙d2 (there is no need to hurry; while Black's king is in the center White should bring the pieces) **10...0-0.** Black could of course keep the king in the center longer but it would hardly change White's play: 10...♖c8 11.♗h3 g6 (11...♘a5 12.e4!) 12.f4 a6 13.♖ac1 and g2-g4 follows. If Black's knight would leave his place on f6 in the future than White would be able to breakthrough in the center with e3-e4.

11.♗h3 (the queen threatens h7 and leaves the space for f-pawn) **11...♖c8 12.♖ac1 g6.** Black is trying to build a strong pawn wall but it appears to be not that well constructed...

13.f4. This is not only a pawn break-through, but also a new opportunity for the passive bishop on d2 which can be placed on h4 now.



13...a6. Novelty. Although, it is obvious that the Black's counter



play on the queen's side is too slow. Black would need to react to White's activity in the center and on the king's side. According to this the 13th move of Shen Yang seems dubious.

Black acted too brave in the game Iskusnyh – Amonatov, Tomsk 2008: 13...♙b4 14.g4 ♘a5?! 15.f5! exf5 16.gxf5 ♘c4 17.fxg6 hxg6, and missed the strong knight move – 18.♘xd5 ♘xd5 19.♙xb4 ♘xb4 20.♙xc4. White is a pawn up though the game ended in a draw.

It is principally important to understand if Black has time to make a blockade with f7-f5. The knight from f6 must move in order to reach it, for example: 13...♘e8 or 13...♘e8. But White can be quicker: 14.f5! exf5 (the idea becomes clear in the variation 14...gxf5 15.♖xf5! exf5 16.♙xf5, bad for Black), here the rook sacrifice leads only to a draw: 15.♖xf5 ♘b4 16.♙b1 gxf5 17.♗xf5 ♖h4 18.♗xc8 ♖xh2+

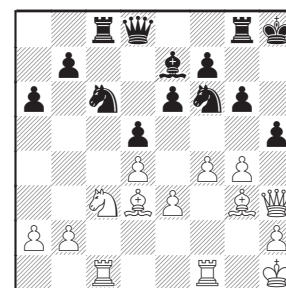
19.♙f2 ♖h4+ 20.♙e2 ♖h5+ 21.♙f2 ♖h4+ with perpetual check. It is possible to keep some initiative with 15.♘xd5! ♘c7 (15...♙xh2+? 16.♙xh2 ♖xd5 17.♖xf5!) 16.♘f4! and so on

14.g4 ♙h8. A delicate move. The counter play on the king's side was not possible: 14...♘d7 15.f5 (15.♗h6 ♖f6!) 15...♗g5, as after 16.♗g2! ♘f6 17.h3 there is no defense from e3-e4 threat.

15.♙h1. Good retort. Both sides are ready to fight for g-file. Immediate 15.f5 was leading to complicated positions. It is impossible to calculate everything at the board. Probably, Koneru intuitively felt that White's pieces do not have enough of attacking energy yet. And she was right: 15...gxf5 16.gxf5 ♘b4! (in case of 16...e5 17.♘xd5! I did not find a good defense for Black) 17.♙b1 e5 18.a3 exd4 19.exd4 (or 19.axb4 dxc3 20.♙xc3 ♖e7! и ♙d6-e5) 19...♘c6. Here the combination is not effective: 20.♘xd5 ♙e5! And the exchange of the knights is forced as stubborn 21.dxe5? ♖g8+ 22.♙h1 ♖xd5+ leads to a loss of the piece (that is why Black took the White's bishop away from d3). That is why 20.♙e3 is better for White and brings the slight advantage.

15...♖g8 16.♙e1 (16.f5 gxf5 17.gxf5 ♘b4! 18.♙b1 e5!) **16...♙e7.** Black's problem is that she doesn't have any active ideas and just has to wait for White's action.

17.♙g3. White took e5 under observation to make f4-f5 even stronger.





WOMEN'S WORLD CHESS CHAMPIONSHIP

NALCHIK 2008



17...h5? Nerve breakdown. There was no need to destroy the key point of the defense.

Black should have made some bishop maneuvers: 17...♗d6! – wherever White's bishop goes, the Black's follow. If 18.♗h4, then 18...♗e7! and so on.

The 18. f5 break through could be neutralized in a new way: 18...exf5 (18...gxf5 is very dangerous: 19.gxf5 e5 20.♖xd5!) 19.gxf5 ♗xg3 20.fxg6 fxg6 21.hxg3 (21.♖xg3 ♖e7) 21...♗g7 22.♗f4 ♖d6 23.♗cf1 ♗cf8 24.g4 ♗e7. The pressure is getting lower and the position nearly equalizes...

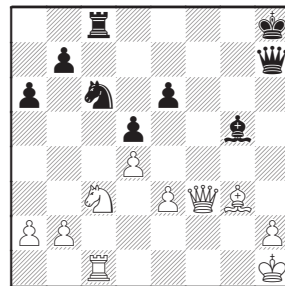
18.f5. 18.gxh5 was easier and quicker: 18...♖xh5 (18...gxh5 19.f5) 19.f5! exf5 20.♗xf5 ♗a8 21.♗g4 ♗g7 22.♗xh5, and 22...♗h8 is faced by: 23.♗xf7+! ♗xf7 24.♖f5+ and White gives quick mate.

18...♖xg4 19.fxg6 fxg6 20.♗f7 (there is a threat of mate combination with a queen sacrifice on h5) **20...♗g7 21.♗xg6!** Black wall falls into pieces.

21...♗xg6 22.♖xh5+ ♗h6 23.♖xg4 (White won a pawn and kept the dangerous attack) **23...**

♖g8 24.♖f4 ♗g5?! It seems that Chinese girl had no energy to fight any longer. 24...♖g6! was more persistent with following ♗c8-g8.

25.♖f3 ♗h7 (25...♖g6 26.♗xb7) **26.♗xh7+ ♖xh7.** The unstable position of Black's pieces is used by White in an affect combination.



27.♖xd5! exd5 28.♗e5+! ♗g8 (28...♖xe5 29.♗xc8+) **29.♗g1!** Accuracy until the end. The grandmasters in the press-center thought that 29.♖xd5+ is winning too: 29... ♖f7 30.♖g2, but the computer showed that Black has a defense here: 30...♗h7! 31.♖xg5 ♗xe5! 32.♗xc8 (32.♖h4+ ♗g7!) 32...♖f1+ 33.♖g1 ♖f3+, and Black escapes with the perpetual check.

29...♖xe5 30.♗xg5+ ♗g6 31.♖xd5+. Black loses a queen or a rook in the variations. There is no escape. Shen Yang resigned. Painful defeat...

• • •

All the encounters of the second day of the quarter-finals were interesting and entertaining. The pressure was big as never. And not all of the participants could keep decent self-control and manage the nerves.

This is the only way to explain several surprising decisions in the games. I am sure that in the normal situation girls would play different. Only Koneru isolates herself in a way that her victory was out of doubts. Shen Yang made her best

playing active and interesting but the forces seemed to be unequal. In all the other encounters there was a place for intrigue... Thought the scenarios of the games varied.

The result of the game was practically clear already in the opening. The width of opening knowledge has its other side – lack of depth. Anna Ushenina was the one to illustrate this thesis today. Probably she did not manage to guess the reaction of her opponent and found herself playing unfamiliar and dangerous line. Her try to re-discover theoretical variations on the board ended in a catastrophe. Not only a lot of time was spent, but the mistakes were not avoided. In contrary Aleksandra Kosteniuk played confident and already on 16th move had a strong attack with black pieces, which she converted into a full point.

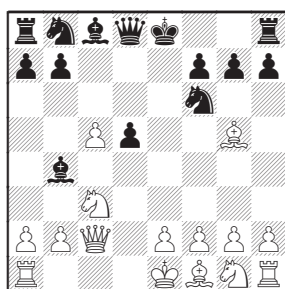
E35 ♖ USHENINA 2476
♜ KOSTENIUK 2510
1.d4 ♗f6 2.c4 e6 3.♖c3 ♗b4 4.♖c2 (Alekhine line in Nimzo-Indian defense) **4...d5.** The most



principal reply which requires a lot of knowledge from both sides. **5.cxd5.** 5.a3 ♖xc3+ 6.♔xc3 is considered the main stream this days, and there is a big tree of possible variations growing in this line...

5...exd5 6.♖g5 c5! Black opens the center hoping to use White's king position.

7.dxc5.



7...h6 8.♖h4. It was a strange decision to make this move if to consider the following problems of White. It is impossible to provoke the opponent that much when you don't have appropriate home preparation! In such terms it was much easier to play the position after 8.♖xf6! ♔xf6 9.e3 — here White has solid reserves.

8...g5 (the rude encounter starts, every mistake could be fatal) **9.♖g3 ♖e4 10.e3 ♔a5.** Black's pressure on c3 slows White's development.

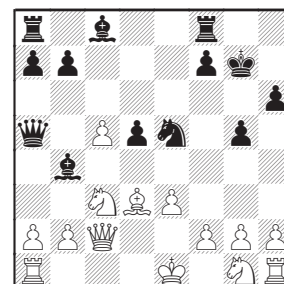
11.♖e5. Not only the move itself but also the time spent on it (it took Ukrainian player quite a while) showed that Anna does not have any prepared lines. 11.♖ge2 ♖f5 12.♖e5 0-0 13.♖d4 is more popular recently, though Black is ok here: 13...♖d7!

11...0-0 12.♖d3 ♖c6! Accurate and very energetic play is required from Black. It is difficult to find the way for it on the board but as it was shown on practice many times the deal is to have the knowledge.

13.♖xe4 ♖xe5 14.♖h7+. It's a step to the side and closer to the edge.

The main line was shown yet 15 years ago: 14.♖xd5 ♖g4! 15.♖f3 ♖xf3 16.♖xf3 ♖xf3+ 17.gxf3 ♖ac8 18.0-0, and here the draw was agreed in the game Kasparov – Short (World Championship match, London 1993). Indeed, Black wins the pawn back and equalizes.

14...♖g7 15.♖d3. The bishop was threatened to be trapped by f7-f5.



15...b6. Good novelty. And, besides, it is a trap which easily worked out. Kosteniuk gave her opponent a possibility to use her reflexes...

Yet in the game I. Sokolov – Short (Wejk aan Zee 1995) Вейк-ан-Зее 1995 it was shown how dangerous the position of White's king is: 15...d4 16.exd4 ♖xc3+ 17.bxc3 ♖xd3+ 18.♔xd3 ♖f5 19.♔c4 ♖fe8+ 20.♖d2 b5 21.♔b4 ♔c7 22.♖e2 a5!, and Black continues the attack. Yet White's play could be even stronger, that is why 11.♖ge2! is more popular these days.

16.cxb6? It seems this move was really made by the reflex. Anna was just tired to calculate the variations and invent the theory. White should have finished the development until it is not late... Forexample: 16.♖ge2! bxc5 17.0-0 ♖xc3 18.♖xc3, and now either 18...d4 19.exd4 cxd4 20.♖e2 ♖d8 21.♖g3!, or 18...♖xd3 19.♔xd3 ♖a6 20.♔f5 ♖xf1 21.♖xf1 leaves White with good perspective. The position can be assessed as nearly equal.

16...d4! (Sasha opens the files and start to "beat" White's king) **17.exd4 ♖xd3+ 18.♔xd3 ♖e8+ 19.♖d1.** What else to do? 19.♖f1? is very bad: 19... ♖a6; Or 19.♖ge2? ♖a6 20.♔d2 ♖xe2+.

19...♖f5! (it is more precise than 19...♖a6 — the bishop on f5 aims to make the life of White's



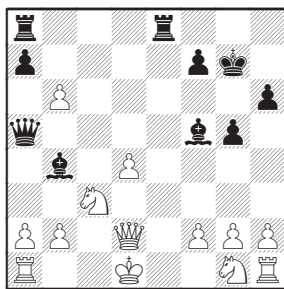


WOMEN'S WORLD CHESS CHAMPIONSHIP

NALCHIK 2008



king on the queen's side more difficult) **20. ♖d2.**

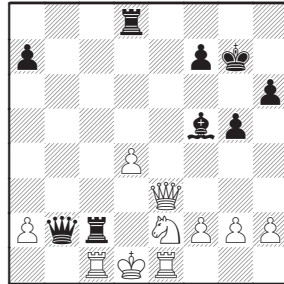


20... ♗xc3! (it is very important to make the exchange before White's knight reaches e2) **21. ♖xc3.** The strength of the bishop on f5 clarifies in the variation 21.bxc3 ♖a4+ 22. ♖c1 ♗e1+! 23. ♖xe1 (23. ♖b2 ♖b5+) 23... ♖c2#.

21... ♖xb6 (is not worse than the other possible decisions) **22. ♗e2** (White banally has no time to bring the reserves of defense) **22... ♗ac8 23. ♖a3 ♗c2.** Black masters in the home-front of White.

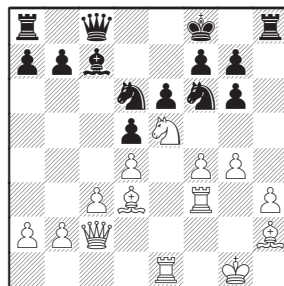
24. ♗e1 ♗d8! Minimum lighting effects, maximum efficiency move!

25. ♖e3 ♖xb2 26. ♗c1



26... ♗e8! The mate on d2 compensates the rook absence. White resigned.

B13 ♠ HOU YIFAN 2557
♣ MKRTCHIAN 2436

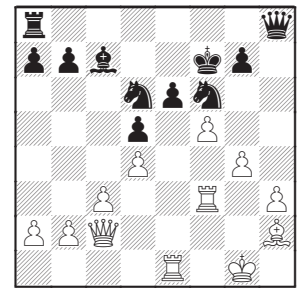


Black maneuvered inefficiently after the opening, lost a lot of time and did not manage to evacuate the king. The moment of punishment has come!

23. ♗xg6! fxg6. 23... ♗fe4!? was better from the practical point of view. Though, White could broaden the attack with 24.c4! and after 24... ♗a5 the calm 25. ♗e2! is prepared. It is very pleasant to attack being a pawn up. And even the strong knight on e4 doesn't help Black.

24. ♗xg6+ ♖f7. It is impossible to leave the "hot spot": 24... ♗g8? 25. ♗e7+!

25. ♗xh8+ ♖xh8 26.f5! In fact White did not sacrifice anything. What happened was an unequal exchange and Black's king found itself in the fire.



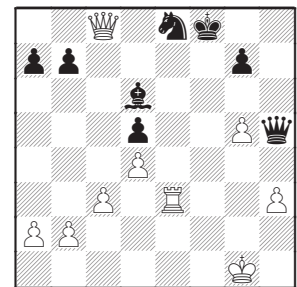
26... ♗e8. It is a natural reply which is in fact losing the game. 26...exf5 is very bad: 27. ♗xd6 ♗xd6 28. ♖xf5, and Black has no defense from numerous threats.

It was worth giving a pawn after 26... ♖h4 27.fxe6+ ♖g8, thought it is difficult to say that Black has real chances to escape. There is a small hope to create a counter play by knight maneuver: ♗f6-e4-g5!

27. ♗xd6 ♗xd6 28.fxe6+ ♗xe6 (there is no way to escape here: 28... ♖g8 29. ♗xf6! gxf6 30. ♖g6+, on 28... ♖e7 White has 29. ♖b3!) **29. ♗xe6 ♖xe6 30. ♖f5+ ♖e7 31.g5.** White attackers reach Black's rears.

31... ♗e8. 31... ♗e4 could lead to interesting mate endings: 32. ♖xd5 ♖h4 33. ♗f7+ ♖d8 34. ♗f8+!, Foreexample: 34... ♖c7 (34... ♖d7 35. ♖b5+) 35. ♖a5+! ♖c6 36.d5+ ♖d7 37. ♖d8#.

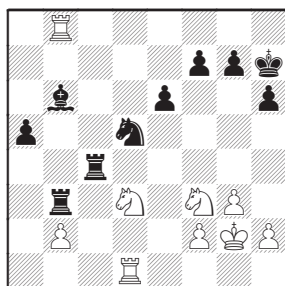
32. ♖c8 (all the ways lead to the same city) **32... ♖h5 33. ♗e3+ ♖f8.**



It seems that Black managed to stop the attack. But it is not true: **34. ♖f5+ ♖f7.** After 34... ♖g8 35. ♖e6+ ♖f8 36.g6! Black has only few checks before resigning.

35. ♖h7! (great maneuver) **35... ♕h2+** (on 35... ♘c7 the game is decided by 36. ♖h8+ ♗g8 37. ♜f3+) **36. ♔g2 ♘d6 37. ♖h8+ ♗g8 38. ♖xg8+**. The endgame with an exchange up for White is boring. Black resigned.

D43 □ CRAMLING 2544
 ■ STEFANOVA 2550



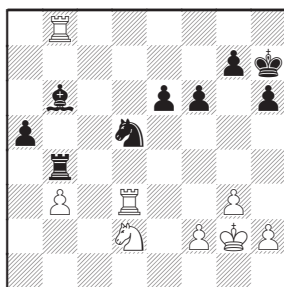
Swedish chess player was not confident in the opening and got a worse position. She lost a pawn and was walking on the edge of losing. But then the “nerve dances” started.

36. ♗d2. This far not the best move surprisingly brought a success. 36. ♗d2! is much stronger: 36... ♜xd3 37. ♘xc4 ♜xd1 38. ♘xb6, and it is not easy for Black to make it to the victory. At least in the

rook endgame the theory favors White. If Black would opt to save the knights she risks losing the a5 pawn.

36... ♜c7? Aiming to play safer in the time-trouble, Black approaches a blunder... After 36... f6 or 36... a4 Stefanova could get an advantage close to the decisive. And claim a right to play tie-breaks!

37. ♘d4! Black loses an exchange and all the chances for the success. Still few moves were played: **37... ♜xd3 38. ♜xd3 ♜c4 39. ♘f3 ♜b4 40. b3 f6 41. ♘d2!** The most accurate decision. It is impossible to avoid further exchanges.



41... ♕xf2 (a beautiful move which brings no material profit) **42. ♜xb4 ♘xb4 43. ♜d6 ♕e1 44. ♘f3 ♕c3 45. ♜xe6 g5** (Cram-



ling fixates the necessary result) **46. ♜e3 ♘a2** (46... ♕b2 is bad due to 47. ♜e7+ ♔g6 48. ♜a7!) **47. ♜e2! ♘b4 48. ♜e3 ♘a2 49. ♜e2 ♘b4.** Draw!

Сергей ШИПОВ, гроссмейстер

ЧЕТВЕРТЬФИНАЛ, ИЗБРАННОЕ

В четвертьфиналах встретились достойнейшие из достойных! И только в одном из них можно было с уверенностью определить фаворита. Хампи Конеру — первая по рейтингу на турнире, к тому же в предыдущих кругах она потратила намного меньше сил, чем ее соперница. Шен Ян явно не успела восстановиться после нервных вчерашних сражений на тайбрейке. Запас удачи кончился,

батарейки сели... И в результате мы увидели быстрый и эффектный разгром.

D11 □ КОНЕРУ 2622
 ■ ШЕНЬ ЯН 2445

1. d4 d5 2. c4 c6 3. e3 (хитрый порядок ходов, исключаяющий взятие пешки c4) **3... ♘f6 4. ♘f3 ♕g4.** Мода последних лет.

Вариант 4... ♕f5 5. ♘c3 e6 6. ♘h4 долгое время считался безвредным для черных, однако начи-

ная с матча Топалов — Крамник, Элиста 2006 они с удивительным постоянством стали проигрывать. Поэтому-то оценка теории и изменилась... А потому исполнители обратили внимание на более размашистое движение черного слона.

5. cxd5. Ядовитый размен. В случае 5. ♖b3 ♖b6 6. ♖xb6 axb6 7. cxd5 черные вовсе не обязаны брать на d5 пешкой, получая известную бесперспективную



WOMEN'S WORLD CHESS CHAMPIONSHIP

NALCHIK 2008



позицию. Намного сильнее 7... dxd5!

5... xf3 . Подчеркнутое стремление сыграть понадежнее. Очень интересная борьба разворачивается в направлении 5... cxd5 6. b3 xf3 7. xb7! xg2! 8. xg2 bd7 (замечу только, что нет взятия 9. xd5? ввиду 9... b8 10. c6 c8 и гибнет слон c1) и не только...

6. xf3 cxd5 7. c3 c6 8. d3 e6 . Визуальное впечатление — полное равенство. Но на самом деле позиция не так проста. Пара белых слонов может стать очень сильной при любом вскрытии игры. К тому же у белых есть ясный план атаки на королевском фланге.

9.0-0 d6 10. d2 (торопиться не нужно; пока черный король не рокировал, следует подтянуть резервы) **10...0-0.** Придержаться короля в центре, конечно, можно было, но вряд ли это могло изменить действия белых: 10... c8 11. h3 g6 (11... a5 12. e4!) 12. f4 a6 13. a1 и на очереди выпад g2-g4 . Если в будущем черный конь покинет свой пост на f6 , то белые смогут прорваться в центре путем e3-e4 .

11. h3 (ферзь прицеливается на пешку h7 и освобождает дорожку таранной пешке) **11... c8 12. a1 g6 .** Черные строят крепкую пешечную стену, но она оказывается не столь прочной...

13. f4 . Это не только пешечный штурм, но и новая возможность для пассивного слона d2 , которому подготовлен маршрут на h4 .

13... a6 . Новинка. Собственно, с первого взгляда видно, что контригра черных на ферзевом фланге слишком медлительна. Им так или иначе придется реагировать на действия

белых в центре и на королевском фланге. С этой точки зрения ход Шен Ян выглядит сомнительно.

В партии Искусных — Амонатов, Томск 2008 черные действовали слишком смело: 13... b4 14. g4 a5?! 15. f5! exf5 16. gxf5 c4 17. fxg6 hxg6 , и пропустили мощный удар — 18. dxd5 dxd5 19. xb4 xb4 20. xc4 . У белых здоровая лишняя пешка, правда, они не смогли ее реализовать.

Принципиально важно понять, успевают ли черные поставить надежный блок путем f7-f5 . Для этого надо увести коня с f6 , например, путем 13... e8 или 13... e8 . Однако белые вправе сыграть на опережение: 14. f5! exf5 (идея раскрывается в варианте 14... gxf5 15. xf5! exf5 16. xf5 и черным плохо), и здесь жертва ладьи 15. xf5 ведет лишь к ничьей: 15... b4 16. b1 gxf5 17. xf5 h4 18. xc8 xh2+ 19. f2 h4+ 20. e2 h5+ 21. f2 h4+ с вечным шахом. Сохранить некоторую инициативу можно посредством 15. dxd5! c7 (15... xh2+? 16. xh2 xd5 17. xf5!) 16. d4! и т.д.

14. g4 h8 . Тонкий ход. Не удавалось наладить встречную игру на королевском фланге путем 14... d7 15. f5 (15. h6 f6!) 15... g5 , так как после 16. g2! f6 17. h3 удовлетворительной защиты от угрозы e3-e4 не видно.

15. h1 . Достойное возражение. Стороны готовы побороться за вертикаль «g». К сложнейшей борьбе вело немедленное 15. f5 . Сосчитать все возможности за доской просто нереально. Видимо, Конеру просто почувствовала, что энергии атакующих белых фигур еще недостаточно для про-



рыва. И оказалась права: 15... gxf5 16. gxf5 b4! (в случае 16... e5 17. dxd5! я не смог найти надежную защиту за черных) 17. b1 e5 18. a3 exd4 19. exd4 (или 19. axb4 dxc3 20. xc3 e7! и d6-e5) 19... c6 . Теперь задуманная комбинация уже не дает должного эффекта: 20. dxd5 e5! и приходится менять коней на f6 , так как упрямое 21. dxe5? g8+ 22. h1 xd5+ ведет к потере фигуры (именно для этого черные убрали белого слона с d3). А потому точнее за белых 20. e3 , что, впрочем, обещает им лишь небольшой перевес.

15... g8 16. e1 (и здесь на 16. f5 хорошо 16... gxf5 17. gxf5 b4! 18. b1 e5!) **16... e7 .** Проблема в том, что у черных нет активных идей. Надо терпеливо ждать начала войны.

17. g3 . Белые взяли под контроль пункт e5 , чтобы усилить эффект выпад f4-f5 .

17... h5? Нервный срыв. Не было необходимости подрубить сук, на котором держится всё!

Черным стоило немного по-маневрировать слонами: 17... ♖d6! – куда пойдет белый слон, туда надо отправиться и черному. Теперь если 18. ♖h4, то 18... ♖e7! и т.д.

Прорыв 18.f5 можно нейтрализовать новым способом: 18... exf5 (крайне опасно 18... gxf5 19. gxf5 e5 20. ♖xd5!) 19. gxf5 ♖xg3 20. fxg6 fxg6 21. hxg3 (21. ♖xg3 ♖e7) 21... ♖g7 22. ♖f4 ♖d6 23. ♖cf1 ♖cf8 24. g4 ♖e7. Напор белых иссякает, позиция почти уравнивается...

18.f5. Быстрее и проще вело к цели 18. gxh5 ♖xh5 (18... gxh5 19.f5) 19.f5! exf5 20. ♖xf5 ♖a8 21. ♖g4 ♖g7 22. ♖xh5, и на 22... ♖h8 следует жестокое наказание: 23. ♖xf7+! ♖xf7 24. ♖f5+ и белые быстро матуют.

18... ♖xg4 19. fxg6 fxg6 20. ♖f7 (угрожает матовая комбинация с жертвой ферзя на h5) **20... ♖g7 21. ♖xg6!** Черная стена рассыпается в мелкие камушки.

21... ♖xg6 22. ♖xh5+ ♖h6 23. ♖xg4 (белые выиграли пешку и сохранили опасную атаку) **23... ♖g8 24. ♖f4 ♖g5?!** Судя по всему, китайская девушка была уже не способна бороться. Слишком велико было расстройство от случившегося. Продлить сопротивление можно было путем 24... ♖g6! с дальнейшим ♖c8-g8.

25. ♖f3 ♖h7 (здесь на 25... ♖g6 есть банальное взятие 26. ♖xb7) **26. ♖xh7+ ♖xh7.** Неустойчивое положение черных фигур белые используют очередной эффектной комбинацией.

27. ♖xd5! exd5 28. ♖e5+! ♖g8 (28... ♖xe5 29. ♖xc8+) **29. ♖g1!** Точность до конца. Гроссмейстеры в пресс-центре считали, что выиграет и 29. ♖xd5+ ♖f7 30. ♖g2, но жестокий ком-

пьютер развеял иллюзии: 30... ♖h7! 31. ♖xg5 ♖xe5! 32. ♖xc8 (32. ♖h4+ ♖g7!) 32... ♖f1+ 33. ♖g1 ♖f3+, и черные спасаются вечным шахом.

29... ♖xe5 30. ♖xg5+ ♖g6 31. ♖xd5+. В вариантах черные теряют ладью или ферзя. Выхода нет. Здесь Шен Ян остановила часы. Тяжелое поражение...

• • •

Все поединки второго дня четвертьфиналов оказались интересными и зрелищными. Ставки были настолько высоки, что напряжение зашкаливало за критическую отметку. И не всем участницам удалось сохранить должный самоконтроль и справиться с нервной нагрузкой.

Только так можно объяснить некоторые неожиданные решения в партиях. Уверен, что в спокойной обстановке девушки сыграли бы иначе. Только Конеру стоит особняком – ее победа по ходу дела не вызывала сомнений. Шень Ян делала максимум возможного, играла изобретательно и напористо, но силы оказались неравны. Против лома... А в остальных парах интрига была. Сценарии трех партий получились не похожими друг на друга.

Исход борьбы был предре-шен фактически в начале партии. Широта дебютных познаний имеет оборотную сторону – возможный недостаток глубины. Сегодня этот тезис проиллюстрировала Анна Ушенина. Она, видимо, не угадала дебютную реакцию соперницы и попала в незнакомый для себя и очень острый вариант. Попытка самостоятельно, за доской воссоздать теоретические линии закончилась катастро-

фой. Времени было потрачено много, но ошибки все же последовали. А Саша Костенюк без малейших усилий и долгих раздумий уже к 16-му ходу – черными! – получила мощную атаку и легко довела ее до победы.

E35 □ УШЕНИНА 2476
 ■ КОСТЕНЮК 2510

1.d4 ♖f6 2.c4 e6 3. ♖c3 ♖b4 4. ♖c2 (вариант Алехина защиты Нимцовича) **4...d5.** Самый жесткий ответ, требующий больших знаний с обеих сторон.

5.cxd5. Насегоднешний день центральным считается направление 5.a3 ♖xc3+ 6. ♖xc3, и далее выросло огромное дерево изученных вариантов...

5...exd5 6. ♖g5 c5! Черные стремительно вскрывают центр в надежде использовать задержку короля в центре.

7.dxc5 h6 8. ♖h4. Если принять во внимание дальнейшие





WOMEN'S WORLD CHESS CHAMPIONSHIP

NALCHIK 2008



страдания белых, то нужно признать сей ход необоснованным. Нельзя без серьезной домашней подготовки столь явно провоцировать атаку соперника! Намного проще играть с листа позицию, возникающую после 8. ♙xf6! ♚xf6 9.e3 — все-таки у белых есть некоторый запас прочности.

8...g5 (теперь начинается суровая битва; любая ошибка может стать смертельной) **9.♙g3** ♜e4 **10.e3** ♚a5 . Давление черных на пункт с3 мешает развитию белых.

11.♙e5. Не только сам ход, но и скорость его исполнения (раздумье было долгим) выдали отсутствие камня за пазухой у Анны. Более популярно в последнее время 11. ♜ge2 ♙f5 12. ♙e5 0-0 13. ♜d4 , впрочем, и здесь у черных полный порядок: 13... ♜d7!

11...0-0 **12.♙d3** ♜c6! От черных требуется точная и очень энергичная игра. Самостоятельно ее исполнить непросто, но ведь все уже не раз было показано на практике — так что дело лишь в наличии знаний.

13.♙xe4 ♜xe5 **14.♙h7+**. Шаг в сторону. Ближе к краю пропасти.

Основная дорожка была протоптана 15 лет назад: 14. ♙xd5 ♙g4! 15. ♜f3 ♙xf3 16. ♙xf3 ♜xf3+ 17. gxf3 ♚ac8 18.0-0, и здесь в партии Каспаров — Шорт из их матч на первенство мира (Лондон 1993) соперники подписали мир. Действительно, черные отыгрывают пешку и уравнивают.

14...♙g7 **15.♙d3**. Угрожала поимка дерзкого слона посредством f7-f5.

15...b6. Неплохая новинка. И заодно — ловушка, в которую Ушенина немедленно попала. Костенюк предоставила ей во-

зможность реализовать хватательный рефлекс...

Собственно, уже в партии И. Соколов — Шорт, Вейк-ан-Зее 1995 (как много воды утекло!) было показано, насколько опасно положение белого короля: 15...d4 16.exd4 ♙xc3+ 17.bxc3 ♜xd3+ 18. ♚xd3 ♙f5 19. ♚c4 ♚fe8+ 20. ♙d2 b5 21. ♚b4 ♚c7 22. ♜e2 a5!, и черные продолжили атаку. Причем, их игру можно усилить — поэтому исполнители варианта за белых и перешли на 11. ♜ge2!

16.cxb6? Видимо, это было действительно рефлекторное действие. Анна просто устала считать варианты и изобретать теорию. Следовало в экстренном порядке закончить развитие — покане поздно. Например: 16. ♜ge2! bxc5 17.0-0 ♙xc3 18. ♜xc3 , и теперь, как 18...d4 19. exd4 cxd4 20. ♜e2 ♚d8 21. ♜g3! , так и 18... ♜xd3 19. ♚xd3 ♙a6 20. ♚f5 ♙xf1 21. ♚xf1 оставляет белым неплохие перспективы на будущее. Оценка около равенства....

16...d4! (Саша вскрывает вертикали и начинает избивать белого короля) **17.exd4** ♜xd3+ **18.♚xd3** ♚e8+ **19.♙d1**. А что еще прикажете делать? Совсем плохо 19. ♙f1? ♙a6 или 19. ♜ge2? ♙a6 20. ♚d2 ♚xe2+ .

19...♙f5! (это точнее, чем 19... ♙a6 — слон на f5 призван затруднить жизнь белого короля на ферзевом фланге) **20.♚d2** ♙xc3! Очень важно осуществить размен до появления белого коня на e2.

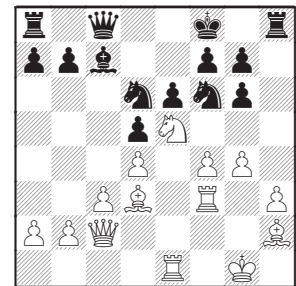
21.♚xc3. Сила слона f5 проявляется в варианте 21.bxc3 ♚a4+ 22. ♙c1 ♚e1+! 23. ♚xe1 (23. ♙b2 ♚b5+) 23... ♚c2\# .

21...♚xb6 (ничем не хуже иных решений) **22.♜e2** (белые банально не успевают подвести резервы для защиты ко-

роля) **22...♚ac8** **23.♚a3** ♚c2 . Черные хозяйничают в лагере белых.

24.♚e1 ♚d8! (минимум внешних эффектов, максимум эффективности) **25.♚e3** (угрожал удар на d4) **25...♚xb2** **26.♚c1** ♚e8! Мат на d2 компенсирует потерю ладьи. Белые сдались.

B13 ♞ HOU YIFAN 2557
 ♟ MKRTCHIAN 2436



Черные неудачно маневрировали на выходе из дебюта, потеряли много времени, не успели эвакуировать короля. И вот наступил момент расплаты!

23.♙xg6! fxg6 . С практической точки зрения заслуживало внимания 23... ♜fe4!? Правда, белые могли расширить фронт атаки путем 24.c4! и на 24... ♙a5 спокойно сыграть 25. ♚e2! Атаковать с лишней пешкой приятно. И даже сильный конь на e4 не способен украсить жизнь черных.

24.♜xg6+ ♙f7 (покинуть пешку нельзя: 24... ♙g8? 25. ♜e7+!) **25.♜xh8+** ♚xh8 **26.f5!** Белые на самом деле ничего не пожертвовали. Произошел нетождественный размен, и черный король оказался в огне.

26...♚e8. Естественный, но проигрывающий ответ. Совсем плохо 26...exf5 27. ♙xd6 ♙xd6 28. ♚xf5 , и от многочисленных угроз белых нет защиты.

Стоило просто отдать пешку f6 путем 26... ♚h4 27. fxe6+ ♙g8 ,

хотя, конечно, трудно назвать шансы черных на спасение реальными. Есть лишь маленькая надежда наладить контригру маневром f6-e4-g5!

27. ♖xd6 ♖xd6 28. fxe6+ ♜xe6 (здесь уже от судьбы не убежать: $28... \text{g8}$ $29. \text{xf6! gxf6}$ $30. \text{g6+}$, а на $28... \text{e7}$ очень неприятно $29. \text{b3!}$) **29. ♜xe6 ♖xe6 30. ♖f5+ ♖e7 31. g5.** Белые атакеры прорываются в черные тылы.

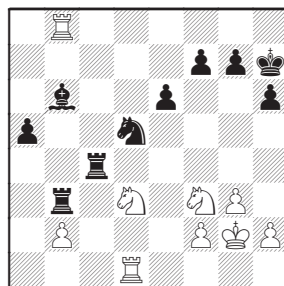
31... ♞e8. К изящным матовым концовкам вело $31... \text{e4}$ $32. \text{xd5 ♖h4}$ $33. \text{f7+ ♖d8}$ $34. \text{f8+!}$, например, $34... \text{c7}$ ($34... \text{d7}$ $35. \text{b5+!}$) $35. \text{a5+! ♖c6}$ $36. \text{d5+ ♖d7}$ $37. \text{d8\#}$.

32. ♖c8 (здесь все пути ведут в один и тот же город) **32... ♖h5 33. ♜e3+ ♖f8.** Кажется, что черные отбили натиск. Но это мираж: **34. ♖f5+ ♖f7.** После $34... \text{g8}$ $35. \text{e6+ ♖f8}$ $36. \text{g6!}$ есть только предсмертные шахи.

35. ♖h7! (изящный маневр; кольцо вокруг черного короля сжимается) **35... ♖h2+** (на $35... \text{c7}$ решает $36. \text{h8+ ♖g8}$ $37.$

f3+) **36. ♖g2 ♞d6 37. ♖h8+ ♖g8 38. ♖xg8+.** Проза с лишним качеством у белых в окончании скучна. Черные сдались.

D43 ♠ КРАМЛИНГ 2544
♣ СТЕФАНОВА 2550



Шведская шахматистка неуверенно разыграла дебют, попала в худшую позицию, осталось без пешки и оказалась на грани поражения. А затем начались нервные танцы!

36. ♞d2. Этот, мягко говоря, не лучший ход неожиданно быстро привел к успеху. Намного сильнее $36. \text{d2! ♜xd3}$ $37. \text{hxс4 ♜xd1}$ $38. \text{xb6}$, и черным очень непросто реализовать лишнюю пешку. Во всяком случае, в ладейном окончании теория не



на их стороне. А если оставить коней, то можно потерять пешку a5.

36... ♜c7? Подчеркнутое стремление сыграть в цейтноте покрепче привело к зевку. Путем $36... \text{f6}$ или $36... \text{a4}$ Стефанова могла получить перевес, близкий к решающему. И добиться права играть тай-брейк!

37. ♞d4! Черные теряют качество, а с ним и все шансы на успех. Еще последовало: **37... ♜xd3 38. ♜xd3 ♜c4 39. ♞f3 ♜b4 40. b3 f6 41. ♞d2!** Самое четкое решение. Дальнейшие размены неизбежны.

41... ♖xf2 (красиво сыграно, ноникаких материальных выгод не приносит) **42. ♜xb4 ♞xb4 43. ♞d6 ♖e1 44. ♞f3 ♖c3 45. ♜xe6 g5** (и здесь Крамлинг четко зафиксировала приемлемый результат) **46. ♜e3 ♞a2** (плохо $46... \text{b2}$ $47. \text{e7+ ♖g6}$ $48. \text{a7!}$) **47. ♜e2! ♞b4 48. ♜e3 ♞a2 49. ♜e2 ♞b4.** Ничья!

